



# STATUTÁRNÍ MĚSTO LIBEREC

4. zasedání zastupitelstva města dne: 28. 4. 2016

## Bod pořadu jednání:

### Majetkoprávní operace – záměr bezúplatného nabytí pozemků od Státního pozemkového úřadu

**Stručný obsah: statutární město Liberec dlouhodobě usiluje o získání pozemků v k.ú. Rochlice u Liberce (areál Domů s pečovatelskou službou) do vlastnictví města. Převod pozemků byl dosud vázán na dořešení otázky církevního majetku.**

**Zpracoval:** Dagmar Salomonová  
odbor, oddělení: odbor strateg. koncepce a dotací, odd. rozv. koncepce  
telefon: 48 524 3579

**Schválil:** vedoucí oddělení Ing. Dana Štefanová, vedoucí odd. rozv. koncepce  
vedoucí odboru Ing. Jiří Horák, ved. odboru strateg. rozvoje a dotací

**Projednáno:** v radě města 19.4.2016

**Poznámka:**  
**Předkládá:** *p. Tibor Batthyány, v.r.  
primátor statutárního města Liberec*  
*Mgr. Jan Korytář, v.r.,  
náměstek primátora*

## Návrh usnesení

Zastupitelstvo města po projednání

### *s c h v a l u j e*

bezúplatné nabytí pozemků parc. č. 1553/2, 1553/7, 1553/8, 1553/9, 1553/10, 1553/11, 1553/12, 1553/13, 1555/3, 1578/5, 1578/6 a 1578/11 v k.ú. Rochlice u Liberce od České republiky, příslušnost hospodařit pro Státní pozemkový úřad, Husinecká 1024/11a, 130 00 Praha 3, IČ: 01312774 a uzavření „Smlouvy o bezúplatném převodu pozemků č. 1001991641“ dle přílohy č. 2.

### *a u k l á d á*

Mgr. Janu Korytářovi, náměstkovi primátora, zajistit provedení všech úkonů spojených se schválenou majetkoprávní operací. T: neprodleně

## **D ů v o d o v á z p r á v a:**

---

**Statutární město Liberec dlouhodobě usiluje o získání pozemků v k.ú. Rochlice u Liberce (areál Domů s pečovatelskou službou) do vlastnictví města. Převod pozemků byl dosud vázán na dořešení otázky církevního majetku.**

Výstavba Domů s pečovatelskou službou byla realizována na pozemcích ve správě Pozemkového fondu ČR (současným nástupcem je Státní pozemkový úřad), se kterým mělo město za tímto účelem uzavřenou nájemní smlouvu.

Uzavření nájemní smlouvy předcházely písemný souhlas církve s výstavbou včetně budoucí kupní smlouvy pro případ, že by pozemky byly církvi vydány.

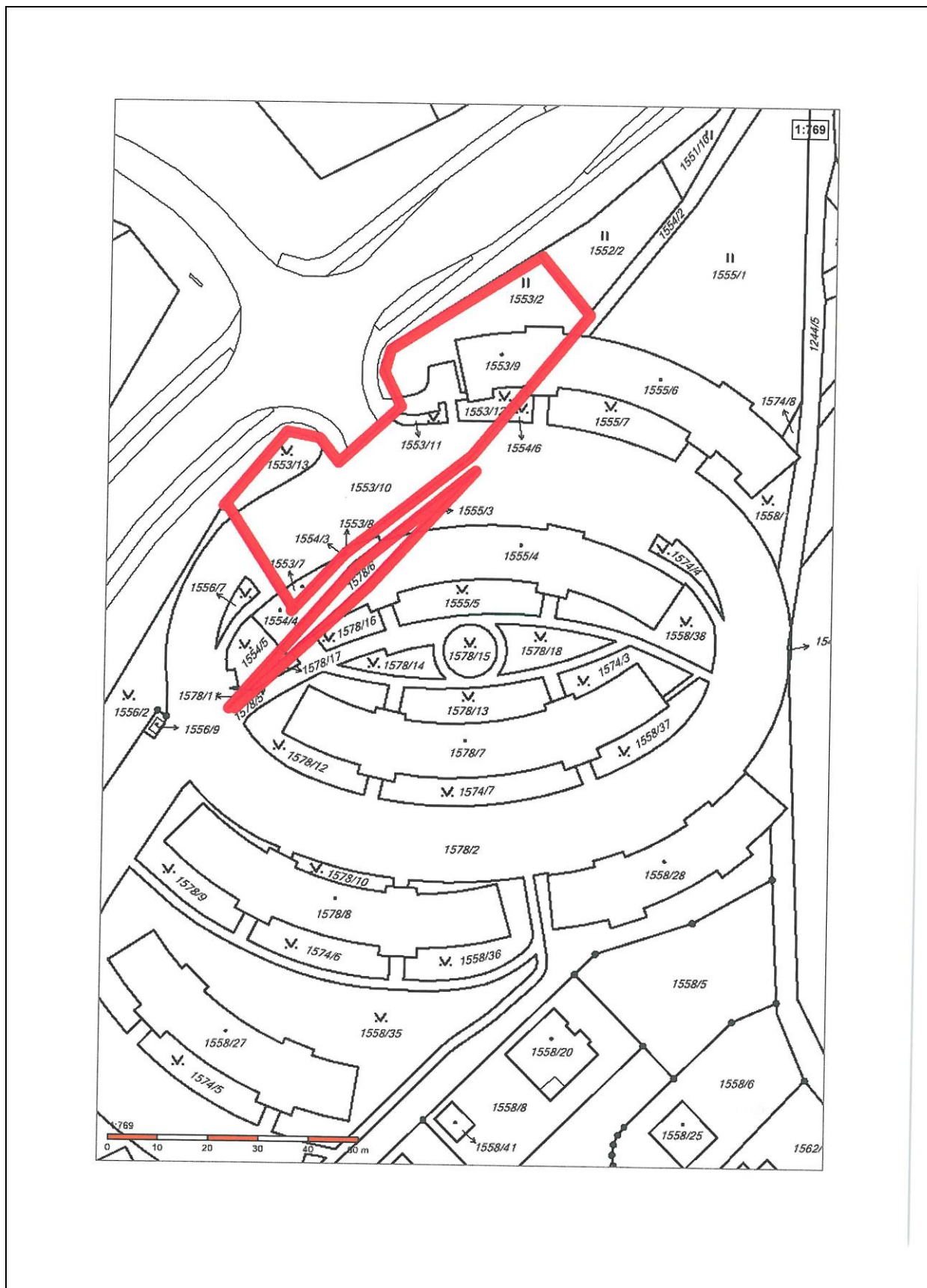
Vydání pozemků církvi bylo nakonec zamítnuto a církev nevyužila lhůty pro odvolání, které bylo termínově vázáno k 31.12.2015. Tím se otevřela cesta pro bezúplatný převod pozemků parc. č. 1553/2, 1553/7, 1553/8, 1553/9, 1553/10, 1553/11, 1553/12, 1553/13, 1555/3, 1578/5, 1578/6 a 1578/11 v k.ú. Rochlice u Liberce, splňující podmínky zák. č. 503/2012 Sb, tj. pozemky s funkcí bydlení, na statutární město Liberec.

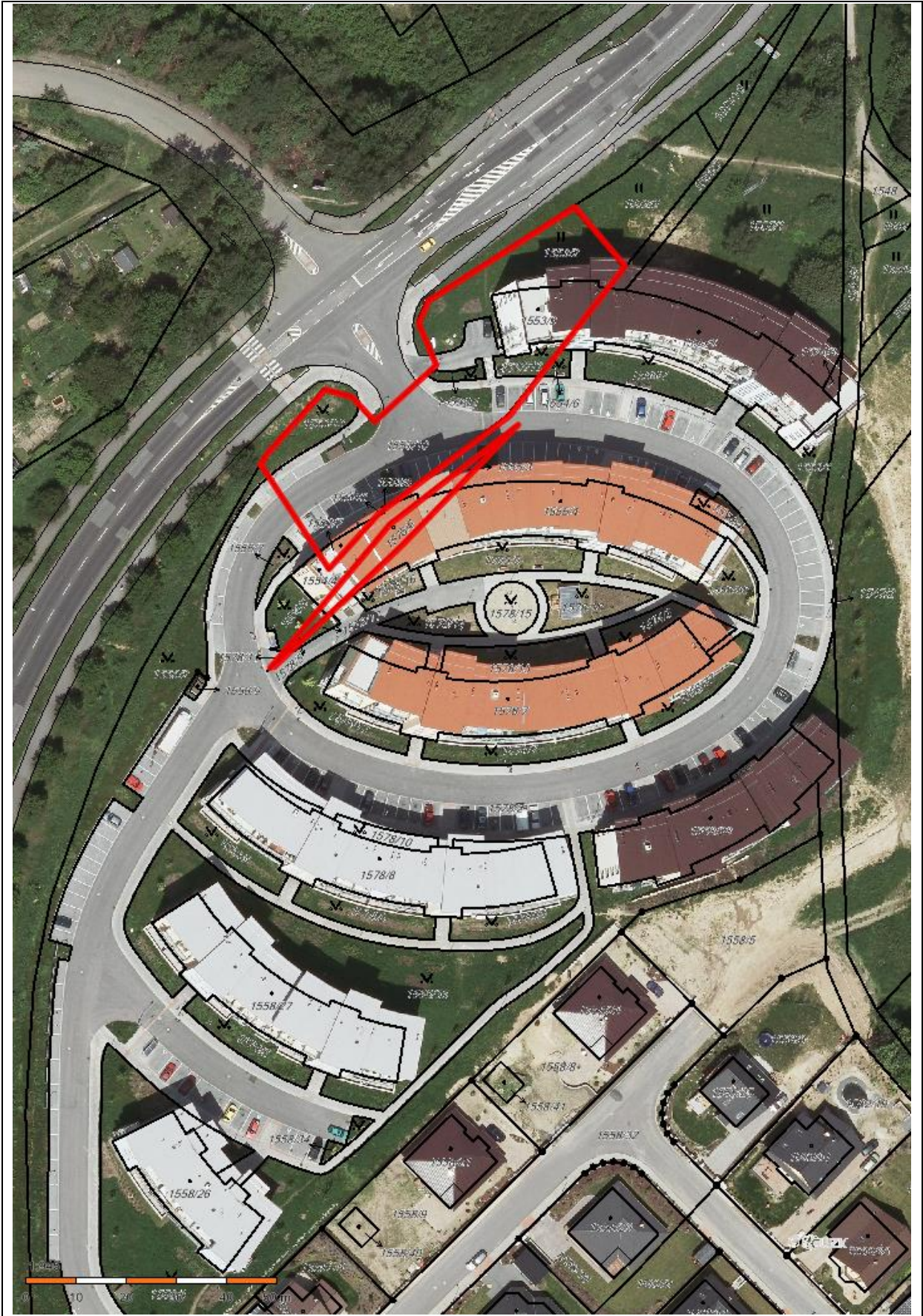
### **Přílohy:**

Příloha č. 1. Vyznačení p.p.č. 1553/2, 1553/7, 1553/8, 1553/9, 1553/10, 1553/11, 1553/12, 1553/13, 1555/3, 1578/5, 1578/6 a 1578/11 v k.ú. Rochlice u Liberce v kat. mapě

Příloha č. 2. Návrh smlouvy o bezúplatném převodu pozemků

**Příloha č. 1.** Vyznačení p.p.č. 1553/2, 1553/7, 1553/8, 1553/9, 1553/10, 1553/11, 1553/12, 1553/13, 1555/3, 1578/5, 1578/6 a 1578/11 v k.ú. Rochlice u Liberce v katastrální mapě





## **Příloha č. 2. Návrh smlouvy o bezúplatném převodu pozemků**

### **Česká republika - Státní pozemkový úřad**

Sídlo: Husinecká 1024/11a, 130 00 Praha 3,

kteřou zastupuje Ing. Bohuslav Kabátek, ředitel Krajského pozemkového úřadu pro Liberecký kraj

adresa U Nisy 6a, 46057 Liberec

IČO: 01312774

DIČ: CZ01312774

(dále jen "p ř e v á d ě j í c í")

a

**Statutární město Liberec**, sídlo Náměstí Dr.E.Beneše 1, Liberec, PSČ 46059, IČ 00262978, DIČ CZ00262978

zastupuje primátor Tibor Batthyány

(dále jen "n a b y v a t e l")

uzavírají tuto:

## **SMLOUVU O BEZÚPLATNÉM PŘEVODU POZEMKŮ**

**č. 1001991641**

### **I.**

Státní pozemkový úřad jako převádějící je příslušný hospodařit ve smyslu zákona č. 503/2012 Sb., o Státním pozemkovém úřadu a o změně některých souvisejících zákonů, ve znění pozdějších předpisů, s níže uvedenými pozemky v majetku České republiky vedenými u Katastrálního úřadu pro Liberecký kraj se sídlem v Liberci, Katastrální pracoviště Liberec na LV 10 002:

Obec	Katastrální území	Parcelní číslo	Druh pozemku
Katastr nemovitostí - pozemkové Liberec	Rochlice u Liberce	1553/2	trvalý travní porost
Katastr nemovitostí - pozemkové Liberec	Rochlice u Liberce	1553/7	zastavěná plocha a nádvoří
Katastr nemovitostí - pozemkové Liberec	Rochlice u Liberce	1553/8	zastavěná plocha a nádvoří
Katastr nemovitostí - pozemkové Liberec	Rochlice u Liberce	1553/9	zastavěná plocha a nádvoří
Katastr nemovitostí - pozemkové Liberec	Rochlice u Liberce	1553/10	ostatní plocha
Katastr nemovitostí - pozemkové Liberec	Rochlice u Liberce	1553/11	ostatní plocha
Katastr nemovitostí - pozemkové Liberec	Rochlice u Liberce	1553/12	ostatní plocha
Katastr nemovitostí - pozemkové Liberec	Rochlice u Liberce	1553/13	ostatní plocha
Katastr nemovitostí - pozemkové Liberec	Rochlice u Liberce	1555/3	trvalý travní porost
Katastr nemovitostí - pozemkové Liberec	Rochlice u Liberce	1578/5	ostatní plocha

Katastr nemovitostí - pozemkové Liberec	Rochlice u Liberce	1578/6	zastavěná plocha a nádvoří
Katastr nemovitostí - pozemkové Liberec	Rochlice u Liberce	1578/11	ostatní plocha

-----  
(dále jen "pozemky")

## II.

Tato smlouva se uzavírá podle § 5 odst. 1 písmeno b), e) zákona č. 95/1999 Sb., o podmínkách převodu zemědělských a lesních pozemků z vlastnictví státu na jiné osoby a o změně zákona č. 569/1991 Sb., o Pozemkovém fondu České republiky, ve znění pozdějších předpisů, a zákona č. 357/1992 Sb., o dani dědické, dani darovací a dani z převodu nemovitostí, ve znění pozdějších předpisů, a ve smyslu přechodného ustanovení § 22 odst. 13 zákona č. 503/2012 Sb., o Státním pozemkovém úřadu a o změně některých souvisejících zákonů, ve znění pozdějších předpisů.

## III.

Převádějící touto smlouvou převádí do vlastnictví nabyvatele pozemky specifikované v čl. I. této smlouvy a ten je do svého vlastnictví, ve stavu v jakém se nacházejí ke dni podpisu smlouvy, přejímá. Vlastnické právo k pozemkům přechází na nabyvatele vkladem do katastru nemovitostí na základě této smlouvy.

## IV.

1) Pozemky se s ohledem na to, že jsou určeny k zastavění veřejně prospěšnou stavbou nebo stavbou pro bydlení nebo k realizaci zeleně, převádějí na nabyvatele bezúplatně. Určení jednotlivých pozemků uvedených v článku I. této smlouvy je dle platné územně plánovací dokumentace následující:

Katastrální území	Parc.č.	Určení dle platné ÚPD
Rochlice u Liberce	KN 1553/2	část k zastavění stavbou pro bydlení, část k realizaci zeleně
Rochlice u Liberce	KN 1553/7	k zastavění stavbou pro bydlení
Rochlice u Liberce	KN 1553/8	k zastavění stavbou pro bydlení
Rochlice u Liberce	KN 1553/9	část k zastavění stavbou pro bydlení, část k realizaci zeleně
Rochlice u Liberce	KN 1553/10	část k zastavění stavbou pro bydlení, část k realizaci zeleně
Rochlice u Liberce	KN 1553/11	k zastavění stavbou pro bydlení
Rochlice u Liberce	KN 1553/12	k zastavění stavbou pro bydlení
Rochlice u Liberce	KN 1553/13	k zastavění stavbou pro bydlení
Rochlice u Liberce	KN 1555/3	k zastavění stavbou pro bydlení
Rochlice u Liberce	KN 1578/5	k zastavění stavbou pro bydlení
Rochlice u Liberce	KN 1578/6	k zastavění stavbou pro bydlení
Rochlice u Liberce	KN 1578/11	k zastavění stavbou pro bydlení

2) V případě změny územně plánovací dokumentace či změny rozhodnutí o umístění stavby, na základě kterého došlo k bezúplatnému převodu pozemků do vlastnictví obce, pro kterou by nebyly pozemky nebo jejich části využity k zastavění veřejně prospěšnou stavbou nebo stavbou pro bydlení nebo využity k realizaci zeleně, je obec povinna zemědělské pozemky převést zpět na převádějíciho za stejných podmínek, za jakých byly na nabyvatele převedeny, a to ve lhůtě do 90 dnů od nabytí právní moci změny územního plánu nebo změny regulačního plánu nebo nabytí právní moci rozhodnutí o umístění stavby. Jestliže nebude možné pozemky převést zpět na převádějíciho, protože budou ve vlastnictví třetí osoby, zavazuje se obec k tomu, že ve stejné lhůtě poskytne převádějícímu náhradu za tyto pozemky v penězích. Výše náhrady bude rovna ceně pozemků zjištěné podle cenového předpisu platného ke dni uzavření smlouvy, podle které byly pozemky obci převedeny.

3) Nabyvatel se zavazuje, že v případě náhrady za tyto pozemky v penězích podle ustanovení bodu 2) článku IV. této smlouvy uhradí převádějícímu náklady, které budou vynaloženy na jejich ocenění.

## V.

1) Obě smluvní strany shodně prohlašují, že jim nejsou známy žádné skutečnosti, které by uzavření smlouvy bránily. Nabyvatel bere na vědomí skutečnost, že převádějíci nezajišťuje zpřístupnění a vytyčování hranic pozemků.

Smluvní strany berou na vědomí, že na pozemcích může být umístěno vedení nebo zařízení veřejné technické infrastruktury, k nimž existují oprávnění, jakož i omezení užívání pozemků vzniklá podle předchozích právních úprav, která se nezapisovala do pozemkových knih, evidence nemovitostí, ani katastru nemovitostí. Tato omezení a oprávnění přecházejí na nabyvatele pozemků.

2) Uživací vztah k převáděným pozemkům je řešen nájemní smlouvou č. 152N06/41, kterou s PF ČR, nyní Státním pozemkovým úřadem uzavřelo Statutární město Liberec, jakožto nájemce. S obsahem nájemní smlouvy byl nabyvatel seznámen před podpisem této smlouvy, což stvrzuje svým podpisem.

3) Na převáděných pozemcích vážnou tato práva třetích osob:

Nabyvatel bere na vědomí a je srozuměn s tím, že převádějíci uzavřel s ČEZ Distribuce, a.s., jako oprávněným, smlouvu o zřízení věcného břemene spočívajícím v právu umístit, zřídit a provozovat zařízení distribuční soustavy, a to na převáděných pozemcích p.č.1555/3, 1553/8, 1553/10, 1553/13, 1578/5 a 1578/11 k.ú. Rochlice u Liberce.

Nabyvatel bere na vědomí a je srozuměn s tím, že převádějíci uzavřel s Telefónika Czech Republic, a.s., jako oprávněným, smlouvu o zřízení věcného břemene spočívajícím v právu umístit, zřídit a provozovat, udržovat a opravovat podzemní komunikační vedení, a to na převáděných pozemcích p.č.1555/3, 1553/2, 1553/10, 1553/11, 1578/5 a 1578/11 k.ú. Rochlice u Liberce.

## VI.

1) Smluvní strany se dohodly, že převádějíci podá návrh na vklad vlastnického práva na základě této smlouvy u příslušného katastrálního úřadu do 30 dnů ode dne účinnosti této smlouvy.

2) Bezúplatný převod pozemků není dle ustanovení § 2 zákonného opatření senátu č. 340/2013 Sb., o dani z nabytí nemovitých věcí, předmětem daně z nabytí nemovitých věcí. Daňové přiznání se nepodává.

3) Převádějíci je ve smyslu zákona č. 634/2004 Sb., o správních poplatcích, ve znění pozdějších předpisů, osvobozen od správních poplatků.

## VII.

1) Smluvní strany se dohodly, že jakékoliv změny a doplňky této smlouvy jsou možné pouze písemnou formou na základě dohody účastníků smlouvy.

2) Tato smlouva je vyhotovena ve 3 stejnopisech, z nichž každý má platnost originálu. Nabyvatel obdrží 1 stejnopis a ostatní jsou určeny pro převádějíciho.

3) Tato smlouva nabývá účinnosti dnem podpisu oběma smluvními stranami.

## VIII.

1) Převádějíci prohlašuje, že v souladu s § 6 zákona č. 503/2012 Sb., o Státním pozemkovém úřadu a o změně některých souvisejících zákonů, ve znění pozdějších předpisů, prověřil převoditelnost převáděných pozemků a prohlašuje, že převáděné pozemky nejsou vyloučeny z převodu podle § 6 zákona č. 503/2012 Sb., o Státním pozemkovém úřadu a o změně některých souvisejících zákonů, ve znění pozdějších předpisů.

2) Nabyvatel prohlašuje, že ve vztahu k převáděným pozemkům splňuje zákonem stanovené podmínky pro to, aby na něj mohly být podle § 5 odst. 1 písm. b), e) zákona č.95/1999 Sb., o podmínkách převodu zemědělských a lesních pozemků z vlastnictví státu na jiné osoby a o změně zákona č. 569/1991 Sb., o Pozemkovém fondu České republiky, ve znění pozdějších předpisů, a zákona č. 357/1992 Sb., o dani dědické, dani darovací a dani z převodu nemovitostí, ve znění pozdějších předpisů, a ve smyslu přechodného ustanovení § 22 odst. 13 zákona č. 503/2012 Sb., o Státním pozemkovém úřadu a o změně některých souvisejících zákonů, ve znění pozdějších předpisů, převedeny dle schváleného územního plánu města Liberec ze dne 25.6.2002 . Nabyvatel prohlašuje, že nabytí pozemků odsouhlasilo zastupitelstvo města Liberec dne ..... usnesením č.....

3) Nabyvatel bere na vědomí a je srozuměn s tím, že nepravdivost tvrzení obsažených ve výše uvedeném prohlášení má za následek neplatnost této smlouvy od samého počátku.

## IX.

Smluvní strany po jejím přečtení prohlašují, že s jejím obsahem souhlasí a že tato smlouva je shodným projevem jejich vážné a svobodné vůle a na důkaz toho připojují své podpisy.

V Liberci dne .....

V ..... dne .....

.....  
Státní pozemkový úřad  
ředitel Krajského pozemkového úřadu  
pro Liberecký kraj  
Ing. Bohuslav Kabátek  
převádějíci

.....  
Statutární město Liberec  
zastupuje primátor Tibor Batthyány  
nabyvatel



pořadové číslo nabízené nemovitosti dle evidence SPÚ: 250541, 3120241, 3120341, 3120441, 3149241, 3149341, 3149441, 3149541, 2890441, 2890541, 3120541, 3149641

Za věcnou a formální správnost odpovídá  
vedoucí oddělení privatizace a převodů KPÚ pro Liberecký kraj  
Ing. Josef Vozka

.....  
Podpis

Za správnost: Ing. Lucie Kyksová

.....  
podpis