



STATUTÁRNÍ MĚSTO LIBEREC

1. zasedání zastupitelstva města dne: 28. 01. 2016

Bod pořadu jednání:

Věc: Plán prevence kriminality 2016 - 2018

Stručný obsah: Předkládaný plán prevence kriminality provádí aktualizaci předešlého plánu a navrhuje čerpání finančních prostředků na následující rok.

Důvod předložení: Aktualizace plánu prevence kriminality

Zpracoval: Bc. Lukáš Poruba

odbor, oddělení: Městská policie Liberec

telefon: 737 292 082

Schválil: vedoucí oddělení

vedoucí odboru Mgr. Ladislav Krajčák

Projednáno: Radou města dne 5. 1. 2016

Poznámka:

**Předkládá: *p. Tibor Batthyány, v.r.*
*primátor statutárního města Liberec***

Návrh usnesení

Zastupitelstvo města po projednání

s c h v a l u j e

- předložený Plán prevence kriminality města Liberec pro období 2016 – 2018
- dílčí projekty na rok 2016, u kterých je městem garantována minimální 10% spoluúčast na požadované dotaci.

Důvodová zpráva

Stručný obsah: Předkládaný plán prevence kriminality provádí aktualizaci předešlého plánu a navrhuje čerpání finančních prostředků na následující rok.

Statutární město Liberec je zařazeno do městské úrovně prevence kriminality a podmínkou k získávání dotací ze státního rozpočtu na výdaje v oblasti prevence kriminality je i pravidelná aktualizace Plánu prevence kriminality. Předkládaný plán prevence kriminality 2016 -2018 vychází z priorit stanovených Ministerstvem vnitra ve Strategii prevence kriminality v České republice a navazuje na priority a cíle Plánu prevence kriminality 2013 – 2015 pro město Liberec. Přílohou č. 2 je i stručný popis projektů a opatření pro rok 2016. Přílohou č. 3. je formulář žádosti obsahující projekty, na které bude požadována dotace ze státního fondu prevence kriminality.

Příloha č. 1. – Plán prevence kriminality 2016 – 2018

Příloha č. 2. – Stručný přehled projektů v roce 2016

Příloha č. 3. – Formulář žádosti o státní účelovou dotaci 2016

Plán prevence kriminality města Liberec pro období 2016 – 2018



Zpracoval: Bc. Lukáš Poruba

Předkládá: Bc. Lukáš Poruba

Počet stran bez příloh:

Spolupracující instituce: Ministerstvo vnitra
Liberecký kraj
Magistrát města Liberec
Komise zdravotní a sociální (komise prevence kriminality)
Policie ČR
Městská policie Liberec

Obsah

1	Východiska.....	5
2	Bezpečnostní analýza roku 2015.....	5
2.1	Kriminalita.....	5
2.1.1	Sociodemografické předpoklady města	5
2.1.2	Sledování míry a vývoje kriminality.....	6
2.1.3	Rizikové lokality	12
2.1.4	Kriminogenní faktory města.....	14
2.1.5	Shrnutí bezpečnostní situace v Liberci.....	25
2.2	Institucionální analýza.....	26
2.2.1	Manažer prevence kriminality.....	27
2.2.2	Pracovní skupina prevence kriminality	27
2.2.3	Protidrogový koordinátor	27
2.2.4	Romský koordinátor	27
2.2.5	Komunitní středisko Kontakt	28
2.2.6	Městská policie.....	28
2.2.7	Městský kamerový a dohlížecí systém.....	29
2.2.8	Odbor školství a sociálních věcí – oddělení humanitní.....	29
2.2.9	Odbor sociální péče – oddělení sociálně – právní ochrany dětí	30
2.2.10	Odbor sociální péče – oddělení kurátorské činnosti.....	30
2.2.11	Odbor sociální péče – oddělení sociálních činností	30
2.2.12	Probační a mediační služba ČR – Liberec	31
2.2.13	Česká obchodní inspekce	31
2.2.14	Vazební věznice Liberec - Vězeňská služba České republiky	31
2.2.15	Policie České republiky.....	32
2.2.16	Ústavy a centra:	32
2.3	Provázanost institucí, míra informovanosti, kvalita spolupráce.....	38
2.4	Swot analýza.....	38
2.5	Dlouhodobé cíle plánu prevence kriminality.....	39
2.6	Střednědobé a krátkodobé cíle plánu prevence kriminality.....	40

Použité zkratky:

EHZ – elektronická herní zařízení
KSK – Komunitní středisko kontakt
MKDS – městský kamerový dohlížecí systém
MP Liberec – Městská policie Liberec
NMS – Národní monitorovací středisko
OSPOD – Orgán sociálně-právní ochrany dětí
PČR – Policie České republiky
PMS – Probační a mediační služba ČR
ŘSD – Ředitelství silnic a dálnic
SVP – středisko výchovné péče
TČ – trestné činy
ÚO Liberec – Územní odbor Liberec (policejní členění)

Vysvětlivky použitých pojmů

- Prevence kriminality - souhrn všech nerepresivních opatření, která směřují k předcházení páčání kriminality a zmírňování jejích následků.
- Primární prevence kriminality - je zaměřena na celou populaci.
- Sekundární prevence kriminality - zaměřena na konkrétní rizikové skupiny obyvatelstva, újeji vymezené podle věku, druhu ohrožení, teritoria apod. a na kriminálně rizikové sociální i situační prostředí.
- Terciární prevence kriminality - představuje resocializační opatření zaměřující se na ty, kteří trestný čin již spáchali, na lokality, které již byly kriminalitou zasaženy a na osoby, které se již staly oběťmi trestných činů.
- Index trestné činnosti – počet trestných činů vztažený k počtu obyvatel. Je jím zjišťována a porovnávána míra trestné činnosti.
- Drogová scéna – situace v oblasti zahrnující počet uživatelů, distributorů drog, jejich druhy, dostupnost apod.
- Územní odbor – policejní územní celek, který zhruba odpovídá velikosti okresu.
- Latentní kriminalita – jedná se o tzv. skrytou kriminalitu, která nebyla evidována.
- Evidovaná kriminalita – jedná se o kriminalitu, která byla zjištěna Policií ČR.
- Brownfields – nevyužívané, opuštěné, zanedbané, kontaminované stavby a objekty.
- Suburbanizace - přesun obyvatel, jejich aktivit a některých funkcí z jádrového města do zázemí

Úvod

(Motto: „Je lépe zločinu předcházet, než jej trestat.“ Cesare Beccaria 1764)

Statutární město Liberec je zapojeno do celostátního systému prevence kriminality, který se řídí vládou schválenou strategií prevence kriminality. V návaznosti na tento dokument byl v minulosti pro město Liberec zpracován Plán prevence kriminality na roky 2013 – 2015. Nový Plán prevence kriminality na roky 2016 – 2018 je strategický materiál, jehož účelem je aktualizovaná identifikace kriminálně bezpečnostních rizik a návrh hlavních priorit prevence kriminality pro následující roky. Konkrétní preventivní projekty a opatření jsou součástí každoročně zpracovávaných programů prevence kriminality a žádostí o poskytování dotací.

1 VÝCHODISKA

Plán prevence kriminality je sestavován na základě bezpečnostních analýz města. Ty jsou průběžně zpracovávány v Programech prevence kriminality nebo jsou podkladem k preventivním opatřením a žádostem o dotace projektů prevence kriminality. Dále je využíváno odborných zdrojů města Liberce nebo Libereckého kraje (protidrogový koordinátor, romský poradce), státních subjektů (Policie ČR, Ministerstvo vnitra, Probační a mediační služba ČR, OSPOD) nebo dalších zainteresovaných subjektů (komise, neziskové organizace). S těmito subjekty jsou koncepty plánu konzultovány a jsou zohledňovány jejich podněty. Plán prevence kriminality je zpracován v souladu s dalšími koncepčními a strategickými materiály města Liberce, jako je Aktualizace strategie rozvoje statutárního města Liberec 2014 - 2020, Komunitní plán sociálních služeb a služeb sociálního charakteru v regionu Liberec na období let 2014 – 2016, Analýza sociálně vyloučených lokalit a ubytoven na území města Liberce, Dílčí analýzy sociálních služeb na území statutárního města Liberec.

2 BEZPEČNOSTNÍ ANALÝZA ROKU 2015

Bezpečnostní analýza každoročně mapuje kriminálně-bezpečnostní situaci města. Za tímto účelem jsou mj. prováděna vyhodnocení statistických údajů o trestné činnosti, o obětech trestných činů, zjišťování situace o lokalitách ohrožených sociálním vyloučením. Cílem bezpečnostních analýz je identifikovat kriminálně-bezpečnostní rizika města a vytvořit podklad pro zacílení preventivních opatření a projektů. Protože účelem bezpečnostní analýzy je včas rozeznat problémy z různých oblastí, je věnována pozornost především negativním trendům a rizikům. Pozitivním zjištěním proto není věnován adekvátní prostor a v tomto smyslu je dokument „nevyvážený“.

2.1 KRIMINALITA

2.1.1 SOCIODEMOGRAFICKÉ PŘEDPOKLADY MĚSTA

Statutární město Liberec je páté nejlidnatější město ČR, současně se jedná o příhraniční, turisticky zajímavou lokalitu. Svojí polohou na rychlostní silnici mezi Prahou a státní hranicí je Liberec důležitým tranzitním místem. Zároveň je také přirozeným spádovým místem pro okolní české obce a za pracovními příležitostmi přicházejí lidé i ze zahraničí. S těmito faktory souvisí

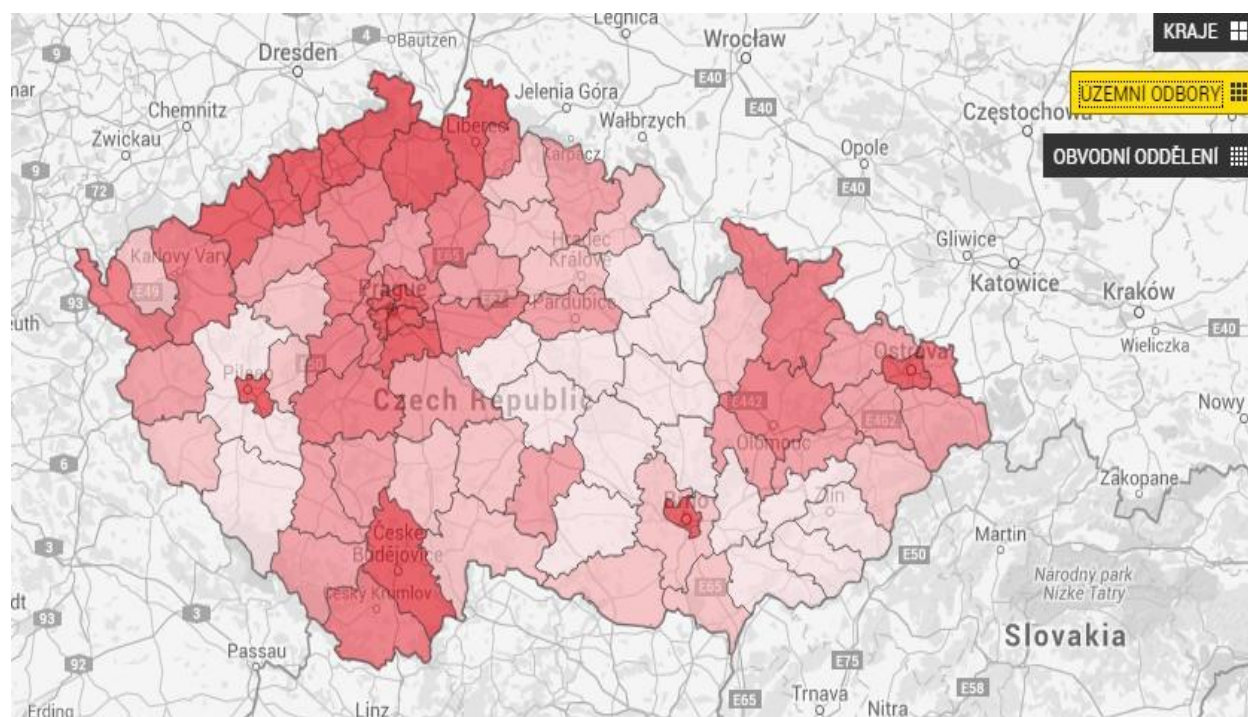
poměrně velký pohyb osob a jejich koncentrace na určitých místech. Tato a další specifika města ovlivňují i kriminálně-bezpečnostní situaci Liberce.

2.1.2 SLEDOVÁNÍ MÍRY A VÝVOJE KRIMINALITY

Míra kriminality je zjišťována na základě tzv. indexu - neboli přepočtu evidovaných trestných činů na počet obyvatel žijících na sledovaném územním celku¹. Území, na kterých je kriminalita evidována, jsou obvykle tvořena policejními územními odbory (dále jen UO)². Ve srovnání s územními odbory jiných měst patří Liberec mezi města s vyšší mírou kriminality.

2.1.2.1 Celková kriminalita - index

Celková kriminalita zahrnuje všechny evidované trestné činy. Nejvyšší podíl tvoří majetková kriminalita. V pořadí indexu celkové kriminality je UO Liberec na 10. místě ze všech 79 územních odborů.



Mapové rozložení indexu celkové kriminality 09/2014 - 09/2015 v České republice

¹ Index kriminality – počet evidovaných trestných činů/počet obyvatel x 10 000

² Velikost policejních územních odborů odpovídá velikosti obcí s rozšířenou působností (okresů)

2.1.2.2 Vývoj celkové kriminality UO Liberec

Období	Počet trestných činů	Rozdíl TČ	Rozdíl %	Pozice indexu
09/2013 – 09/2014	6 369 TČ	-	-	10
09/2014 – 09/2015	5 520 TČ	-849	-13%	10

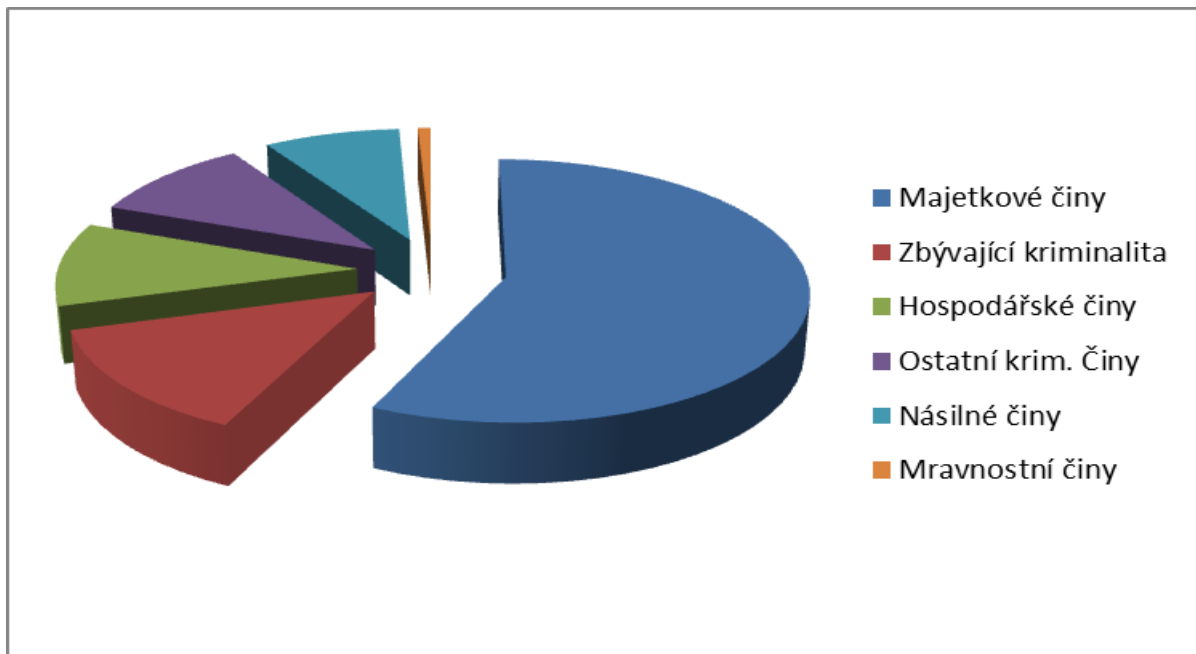
Proti předchozímu období **došlo k poklesu celkové kriminality o 13%**, které odpovídá celostátnímu trendu, který zaznamenává 15% úbytek trestných činů (z 327 715 na 277 527 TČ). Lze důvodně předpokládat, že na celostátním poklesu celkové kriminality má stále vliv postupné snižování počtu delikventů, kteří se ocitli na svobodě po prezidentské amnestii v roce 2013.

#	KRAJ	POČET	INDEX	POČET	%
1	PRAHA I.	19266	935.7	5428	28
2	PRAHA II.	16961	757.5	3873	23
3	PRAHA IV.	27086	602.3	5001	18
4	PRAHA III.	18914	532	5008	26
5	MŘP OSTRAVA	17419	529.8	6203	36
6	MOST	4944	430.2	2476	50
7	PRAHA VENKOV-JIH	3795	427.4	1261	33
8	MŘ BRNO	15816	418.7	5488	35
9	ÚSTÍ NAD LABEM	4755	393.9	2834	60
10	LIBEREC	6369	383	2880	45
11	CHOMUTOV	4797	380.9	2738	57
12	TEPLICE	4697	357.8	2303	50
13	KOLÍN	3695	346.3	1516	42
14	DĚČÍN	4690	345.9	2632	57
15	KARVINA	9129	344.9	4042	44
16	MŘ PLZEŇ	6302	340.8	2654	42
17	ČESKÉ BUDĚJOVICE	6185	331.5	2807	45
18	ČESKÁ LÍPA	3483	325.4	1749	50
19	JABLONEC NAD NISOU	2808	312.9	1310	47
20	PRAHA VENKOV-ZÁPAD	2458	300	831	34
21	BEROUN	2534	297.7	829	33

#	KRAJ	POČET	INDEX	POČET	%
1	PRAHA I.	17999	874.2	4996	28
2	PRAHA II.	14413	643.7	4088	28
3	PRAHA IV.	21864	486.2	4305	20
4	MŘP OSTRAVA	14902	453.3	5539	37
5	PRAHA III.	15206	427.7	4688	31
6	MŘ BRNO	14715	389.6	5066	34
7	PRAHA VENKOV-JIH	3456	389.2	1234	36
8	MOST	4080	355	2340	57
9	ÚSTÍ NAD LABEM	4170	345.5	2745	66
10	LIBEREC	5520	331.9	2394	43
11	TEPLICE	4021	313	2312	57
12	MŘ PLZEŇ	5712	308.9	2426	42
13	ČESKÁ LÍPA	3242	302.9	1750	54
14	ČESKÉ BUDĚJOVICE	5604	300.3	2820	50
15	DĚČÍN	3910	294.7	2349	60
16	CHOMUTOV	3513	278.9	2125	60
17	ČESKÝ KRUMLOV	1690	275.2	1056	62
18	KARVINA	7242	273.6	3705	51
19	JABLONEC NAD NISOU	2280	254.1	1120	49
20	OLOMOUC	5795	250.3	2452	42
21	PRAHA VENKOV-ZÁPAD	1981	241.8	755	38

2.1.2.3 Složení celkové kriminality

V období od 1. 1. 2015 do 31. 10. 2015 je na Územním odboru Liberec evidováno 4 259 trestných činů. Nejvyšší podíl mají majetkové činy 2 426 TČ, následuje zbývající kriminalita 574 TČ, hospodářské činy 441 TČ, ostatní kriminální činy 433 TČ, násilné činy 352 TČ a mravnostní činy 33 TČ.



2.1.2.4 Majetková kriminalita - index

Jedná se o nejrůznější trestnou činnost směřující proti majetku. Většinu trestných činů tvoří krádeže prosté, následují krádeže vloupáním. U některých druhů majetkové kriminality je nutné předpokládat značnou latenci (např. krádeže prosté), jiná majetková kriminalita je evidována poměrně přesně (např. krádeže vozidel). UO Liberec v období 09/2014 – 09/2015 eviduje 3 188 TČ. Proti předchozímu roku **došlo k poklesu majetkové kriminality o 20%**, což odpovídá celostátnímu trendu, kdy z počtu 201 836 TČ poklesla majetková kriminalita na 158 219 TČ – tedy o 22%.

2.1.2.5 Vývoj majetkové kriminality UO Liberec

Období	Počet trestných činů	Rozdíl	%	Pozice indexu
09/2013 – 09/2014	4 022	-	-	9

09/2014 – 09/2015	3 188	-834	-20%	10
-------------------	-------	------	------	----

2.1.2.6 Krádeže dvoustopých motorových vozidel (dále KDMV) - index

Tento druh majetkové kriminality v Liberci dlouhodobě dosahuje relativně vysoké míry. UO Liberec v období 09/2014 – 09/2015 eviduje 292 TČ a má 3. nejvyšší index ze všech 79 územních odborů v ČR.

2.1.2.7 Vývoj kriminality KDMV UO Liberec

Období	Počet trestných činů	Rozdíl	%	Pozice indexu
09/2013 – 09/2014	370	-	-	4
09/2014 – 09/2015	292	-78	-21	3

Zdroj PČR

Proti předchozímu období 09/2013 – 09/2014 (kdy bylo zaznamenáno 370 TČ) došlo k **poklesu počtu trestných činů o 21%**. Pokles kriminality o něco pomaleji následuje celostátní trend, který zaznamenává 29% úbytek trestných činů u celkové kriminality z 10 507 na 7 433 TČ.

2.1.2.8 Násilná kriminalita

V této kriminalitě jsou nejčastěji zastoupena úmyslná ublížení na zdraví, vydírání a loupeže. UO Liberec v období od 09/2014 – 09/2015 eviduje 443 TČ a má 4. nejvyšší index ze všech 79 územních odborů.

2.1.2.9 Vývoj násilné kriminality UO Liberec

Období	Počet trestných činů	Rozdíl	%	Pozice indexu
09/2013 – 09/2014	449	-	-	
09/2014 – 09/2015	443	-6	-1%	4

Proti předchozímu období 09/2013 – 09/2014 (kdy bylo zaznamenáno 499 TČ) došlo k **poklesu počtu trestných činů o 1%**. Pokles kriminality pomaleji následuje celostátní trend, který zaznamenává 8% úbytek trestných činů u celkové kriminality z 18 837 na 17 272 TČ. *Pozn.* Je zajímavé, že na poměrně vysokém indexu násilné kriminality se nepodepisují vysoké indexy ublížení na zdraví (11. pozice) nebo loupežných přepadení (9. pozice), jak by se dalo předpokládat, ale hraje v něm hlavní roli vysoká míra TČ vydírání³ (1. pozice indexu).

2.1.2.10 Mravnostní kriminalita

V této kriminalitě jsou nejčastěji zastoupeny trestné činy znásilnění a pohlavní zneužívání. Mravnostní kriminalita disponuje poměrně nízkými čísly za sledovaná období a současně je u této kriminality předpokládána vysoká latence, protože evidence těchto trestných činů je závislá na schopnosti policejních složek tuto kriminalitu odhalovat a v neposlední řadě je závislá na ochotě obětí tyto trestné činy oznamovat. Proto je výpovědní hodnota statistických ukazatelů u této kriminality značně omezená. UO Liberec v období 09/2014 – 09/2015 eviduje 49 TČ a má 18. nejvyšší index ze všech 79 územních odborů.

2.1.2.11 Vývoj mravnostní kriminality UO Liberec

Období	Počet trestných činů	Rozdíl	%	Pozice indexu
09/2013 – 09/2014	61	-	-	6
09/2014 – 09/2015	49	-12	-20%	18

Proti předchozímu období 09/2013 – 09/2014 (kdy bylo zaznamenáno 61 TČ) došlo k **poklesu počtu trestných činů o 20%**. Statisticky zajímavé je, že celostátní trend byl ve stejném období opačný (!). Na území ČR došlo k 7% nárůstu trestných činů mravnostní kriminality z 2 275 na 2 423 TČ.

2.1.2.12 Protiprávní jednání zaznamenané Městskou policií Liberec 2014 – 2015

Statistika období 01 - 09	2014	2015
PŘESTUPKY		
jiný správní delikt	44	23

³ Skutková podstata TČ vydírání: Kdo jiného násilím, pohrůzkou násilí nebo pohrůzkou jiné těžké újmy nutí, aby něco konal, opominul nebo trpěl, bude potrestán odnětím svobody na šest měsíců až čtyři léta nebo peněžitým trestem.

přestupky:-občanské průkazy	4	3
-proti alkoholismu	0	0
-proti majetku	869	523
-proti občanskému soužití	63	56
-proti silničnímu hospodářství	0	0
-proti silničnímu provozu	8740	9534
-proti školství a výchově mládeže	0	0
-proti územní samosprávě	614	352
-proti veřejnému pořádku	1067	992
-proti vodnímu hospodářství	0	1
-proti životnímu prostředí	31	9
-stavební zákon	10	19
-tabákový zákon	259	165
-zákon č. 13/97 Sb. poz. kom.	36	21
-zákon č. 168/99 Sb. pojištění vozidel	0	0
celkem přestupků	11737	11698

Při srovnání statistických údajů městské policie je zřejmý celkový pokles zjištěných přestupků, více přestupků bylo zaznamenáno pouze v dopravě. Statistika přestupků zaznamenaných městskou policií je však ovlivněna více faktory než pouze situací protiprávního jednání. Je ovlivněna také samotnou činností a zaměřením městské policie, ale i počtem strážníků, použitou technikou atp. a v kriminální analýze má pouze doplňující úlohu.

Pravděpodobně lepší ilustrativní hodnotu mají vybrané svodné události, které jsou obvykle reakcí městské policie na tísňová volání.

měsíční statistika, rok 2015	2015	2015	2015
SVODNÉ UDÁLOSTI	1. čtvrtletí	2. čtvrtletí	3. čtvrtletí
události	7368	6746	5886
donucovací prostředky	12	2	2
omezení osobní svobody (§76/2)	12	22	16
předáno lékaři RZS, HS	69	48	36
předáno PČR - hledaná osoba	10	4	4
předvedení na PČR (§13)	125	122	94
vlastní odchyt zvíře	17	13	30
jiné provedené úkony a zákroky	2602	2524	1654

Zde je zřejmý pokles všech událostí během roku 2015. Situace odpovídá poklesu trestných činů ve statistikách kriminality.

2.1.3 RIZIKOVÉ LOKALITY

Rizikovost lokalit je sestavována na základě statistik kriminality, s využitím map kriminality a místní znalosti pracovníků městské i státní policie.

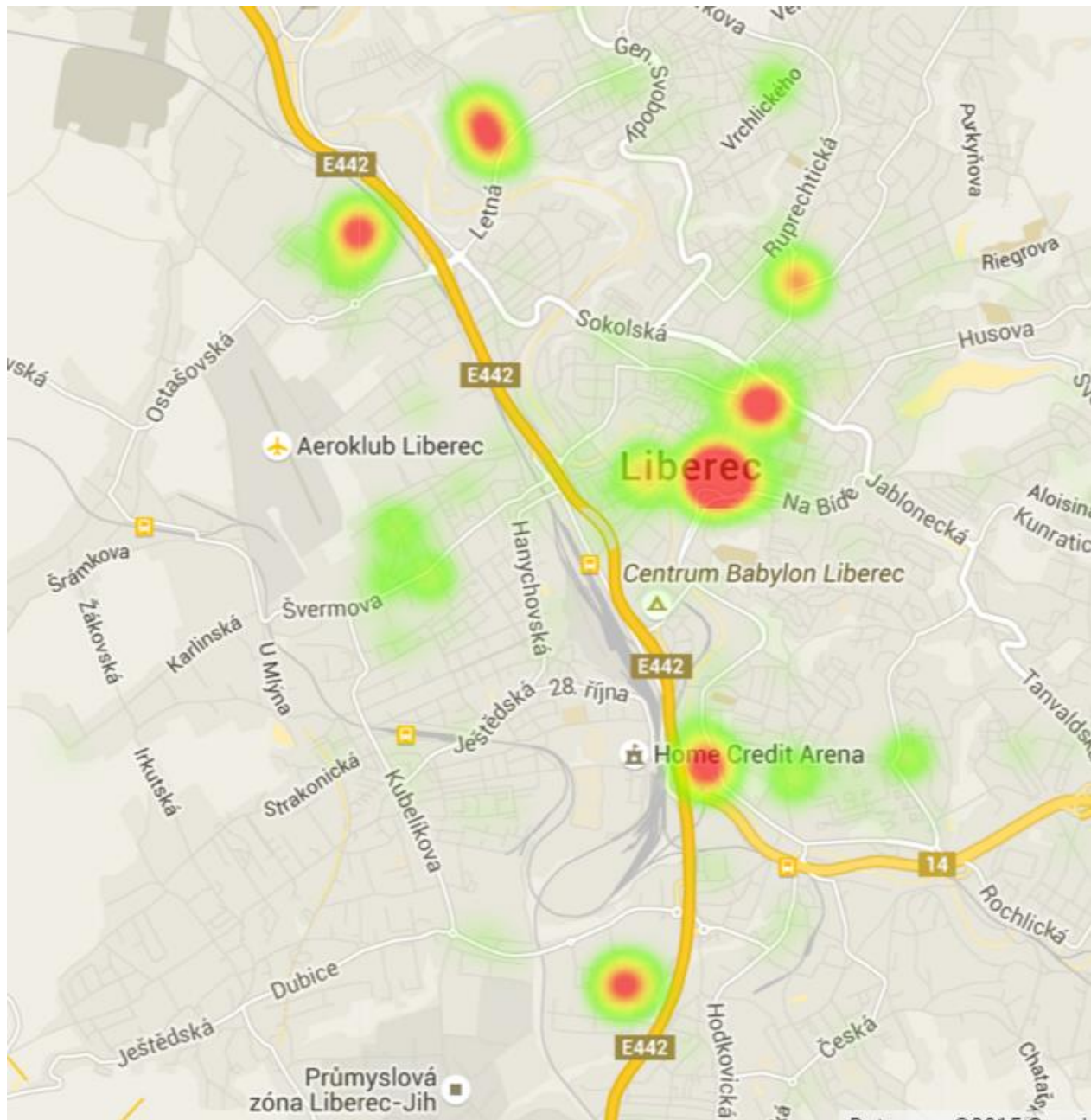
2.1.3.1 Celková kriminalita

Celkově je kriminalita nejvíce soustředěna v centru města. Je to způsobeno koncentrací a pohybem lidí v centru i podílem majetkové kriminality, která je vázána na obchodní plochy. Liberec má výrazně nadprůměrný podíl obchodních ploch jak v celostátním, tak v evropském srovnání⁴.

2.1.3.2 Majetková kriminalita

Majetková kriminalita je zastoupena hlavně v centru města a je vázána převážně na obchodní plochy. Většinu majetkové kriminality tvoří krádeže prosté. Nepřesahuje-li způsobená majetková škoda 5000 Kč, není obvykle krádež trestným činem (a statisticky se nepromítne), ale přestupkem a jedná se o tzv. drobnou krádež. Pachatelé krádeží tuto hranici obvykle dobře znají a při svém protiprávním jednání se snaží působit v úrovni přestupku. Strážníky je rovněž zaznamenáváno, že vyšší management některých obchodů raději akceptuje určitou ztrátovost a krádeže záměrně nejsou oznamovány. Pravděpodobně proto, aby přítomnost strážníků či policie nevytvářela negativní reklamu dalšímu prodeji. Přesto mají krádeže prosté v majetkové kriminalitě statisticky nejvyšší podíl. Na úrovni přestupku jsou krádeže poměrně dobře evidovány Městskou policií Liberec. Následující mapa zobrazuje drobné krádeže na území města. Červené zbarvení představuje nejvyšší počet událostí. Z grafického zpracování je již na první pohled zřejmé, že tato protiprávní činnost je téměř výlučně vázána na obchodní centra.

⁴ Zdroj: Údaje společnosti DTZ – elektronicky dostupné:
://www.dtz.com/Czech_Republic/Media_Centre/Latest_news/Prague%2C+Liberec+and+Olomouc+have+more+s
hops+per+1%2C000+inhabitants+than+London



Lze odhadovat, že krádeže, ať na úrovni přestupku nebo trestného činu, budou zasahovat velmi podobné lokality. Kromě toho jsou např. kapesní krádeže zaznamenávány v hromadné dopravě, na nástupištích (Fügenerova) apod.

2.1.3.3 Loupežná přepadení - úmyslná ublížení na zdraví

Ačkoliv ze statistických údajů nelze vyvodit výrazně vyšší koncentraci těchto násilných trestných činů v určité části města, jsou v tomto kontextu pravděpodobně rizikovější méně frekventované ulice přilehlé historickému centru. Např. okolí některých heren na Sokolovském náměstí a ulice odtud sbíhající k Papírovému náměstí jsou z hlediska těchto trestných činů rizikovější.

2.1.3.4 Krádeže dvoustopých motorových vozidel

Obecně je tento druh kriminality soustředěn převážně na místech vyšší koncentrace parkujících vozidel a mimo dohled kamerového systému. Aktuálně se jedná především o parkoviště některých obchodních domů, sídlištní parkoviště a parkoviště v turisticky atraktivních místech (okolí botanické, zoologické zahrady, neoficiální parkoviště na Ještědu tzn. Výpřež, Televizní cesta, Triangl apod.).

2.1.4 KRIMINOGENNÍ FAKTORY MĚSTA

Kriminogenní faktory jsou rizikové činitele, které mohou páchaní trestných činů usnadňovat, vyvolávat nebo podporovat. Proto je nutné i tyto činitele monitorovat a případně regulovat.

2.1.4.1 Drogová scéna

Souvislost drogové scény s bezpečnostně – kriminální situací je zřejmá. Na užívání drog navazuje převážně majetková trestná činnost. Výroční zprávy protidrogové politiky Libereckého kraje uvádějí nárůst drogové trestné činnosti v letech 2011 – 2013 a stoupající agresivitu uživatelů drog. Ve větších obcích Libereckého kraje protidrogové a nízkoprahové služby zaznamenaly během roku 2013 i výrazný nárůst klientů. Zpráva roku 2014 řadí Liberecký kraj mezi extrémně zasažené regiony⁵ s trvalým nárůstem užívání návykových látek⁶, v rámci kraje pak Liberec společně s Jabloncem patří k nejvíce drogově promořeným obcím. Alarmující je zvyšující se počet uživatelů pod 18 let odmítající kontakt s protidrogovými službami.

⁵ Za ty je považována Praha, Ústecký nebo Moravskoslezský kraj

⁶ Výroční zpráva o realizaci protidrogové politiky Libereckého kraje za rok 2013. Dostupné v elektronické podobě: <http://odbor-socialni.kraj-lbc.cz/getFile/id:319264/lastUpdateDate:2015-08-26%2010%3A54%3A24>

V samotném Liberci zaznamenaly nárůst počtu klientů všechny protidrogové služby. Velmi rozšířené mezi uživateli drog ve věku do 30 let je gamblerství, kdy jsou udávány týdenní prohrané částky ve výši desítek tisíc korun. Zpráva konstatuje i užívání drog ve vyloučených lokalitách.

Monitoring potvrzuje provázanost užívání drog s kriminalitou. Je uváděno, že platba za drogu probíhá formou výměny za věc pocházející z trestné činnosti (elektronika, oblečení apod.) nebo je často realizována poskytnutou službou (sex, krádež na objednávku). Na situaci má vliv dlouhodobě vysoká míra nelegálního dovozu léků s obsahem pseudoefedrinu z Polska. Na tom se údajně mohou významně podílet občané polské národnosti každodenně dojíždějící za prací do Liberce. Od roku 2014 je v rámci krajské působnosti Policie ČR zřízen tzv. TOXI TÝM⁷.

2.1.4.2 Hazard

Souvislost hazardu s kriminalitou je dokumentována především Národním monitorovacím střediskem pro drogy a závislosti⁸. Obecně představují některé provozovny hazardu vysoké riziko pro výskyt tzv. problémového a patologického hraní, což se kromě sociální exkluze promítá i do tzv. kriminality sekundárně související s hraním hazardních her⁹. Typy herních prostředí však mají v tomto smyslu odlišnou rizikovost¹⁰.

Páchaná trestná činnost je především majetkového charakteru, např.:

- Z dotazovaných hráčů v léčbě 33,2% řešilo někdy finanční dopady svého hazardního hraní krádeží a 23,1% zpronevěrou.
- Krádež věcí z domácnosti uvedlo 27,4% respondentů.
- Ze studie provedené mezi vězni vyplynulo, že krádeže peněz nebo cenností kvůli hraní hazardních her nebo splácení dluhu ze hry se někdy dopustilo 24,9% vězňů.¹¹

Patologické hráčství jako příčina zadluženosti nebo kriminality je však skrytý fenomén, jehož skutečný výskyt je ve výkaznictví pomáhajících programů a v oficiálních údajích státních orgánů a institucí pravděpodobně podhodnocen. Ve vztahu ke kriminalitě jsou problematická především elektronická herní zařízení (dále EHZ) provozovaná v regionech zasažených drogovou či kriminální problematikou či problematikou sociálně vyloučených lokalit.

V mezinárodním srovnání podílu počtu EHZ na počet obyvatel měla v r. 2013 ČR z evropských zemí, u nichž jsou dostupné údaje, nejvyšší nabídku, a to 7,47 EHZ na 1000

⁷ Výroční zpráva o realizaci protidrogové politiky Libereckého kraje za rok 2013. Dostupné v elektronické podobě: <http://odbor-socialni.kraj-lbc.cz/getFile/id:247753/lastUpdateDate:2014-08-06%2010%3A20%3A46>

⁸ Dostupné na adrese: <http://www.drogy-info.cz/hazardni-hrani/kriminalita-v-souvislosti-s-hazardnimi-hrami/>

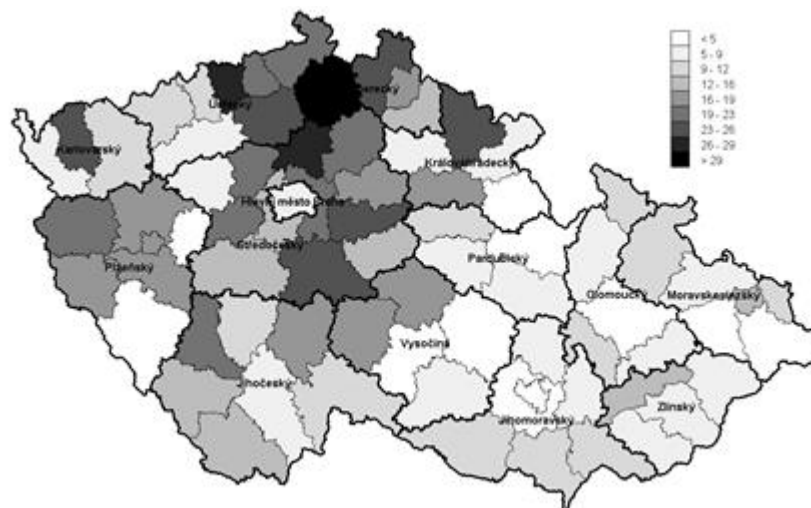
⁹ Zaostřeno na Drogy 6/2014. – Hazardní hraní v České republice a jeho dopady

¹⁰ Objektivní posouzení rizikovosti je obtížné, přesto jsou např. elektronická hrací zařízení považována za rizikovější než např. kuzové sázky.

¹¹ Zaostřeno na Drogy 6/2014. – Hazardní hraní v České republice a jeho dopady. Dostupné v elektronické podobě: http://www.drogy-info.cz/index.php/content/download/190698/802461/file/1406_Zaostreno_Hazardni_hrani_v_CR_a_jeho_dopady.pdf

obyvatel¹², Liberecký region (na úrovni okresu) v rámci ČR patří k více zatíženým regionům v počtu výherních hracích přístrojů (dále VHP) povolovaných obcemi, a v počtu provozoven s hrami povolovanými MF¹³. V samotném Liberci se počet provozoven každoročně v řádech jednotek snižuje.

Regionální rozložení VHP povolovaných obcemi v okresech ČR v r. 2014, na 10 tis. obyvatel



Zdroj: MF (2015), zpracováno NMS

V Liberci je problematika zaznamenávána také výroční zprávou protidrogové politiky Libereckého kraje, která uvádí gamblersví mezi uživateli drog ve věku do 30 let, kdy týdenní prohrané částky jsou ve výši desítek tisíc korun¹⁴.

2.1.4.3 Brownfields a opuštěné objekty

Existence opuštěných objektů a brownfieldů má vedle jiných negativních dopadů pro své okolí i vliv na míru kriminality. Chátrající neobývané stavby poskytují útočiště rizikovým skupinám (vandalové, drogová komunita, osoby v pátrání), nebo slouží jako prostředek popř. cíl trestné činnosti (distribuce drog, krádeže kovů, vandalismus). Cílem Národní strategie regenerace

¹² Zaostřeno na Drogy 6/2014

¹³ Národní monitorovací středisko pro drogy a závislosti: <http://www.drogy-info.cz/hazardni-hrani/trh-s-hazardnimi-hrami/nabidka-hazardniho-hrani/technicke-hry-a-hazardni-hry-v-kasinu/>

¹⁴ Výroční zpráva o realizaci protidrogové politiky Libereckého kraje

brownfieldů je snižovat stav současných brownfields a předcházet vzniku nových. Jedním z očekávaných vlivů je i vliv na prevenci a snížení kriminality¹⁵.

V Liberci jsou v tomto smyslu problematické zejména opuštěné objekty v centru města, které vedle obchodních domů situovaných rovněž v centru města nabízí specifické zázemí tzv. problémovým osobám.

2.1.4.4 Sociální vyloučení

Podobně jako v jiných krajských městech, existují i v Liberci sociálně vyloučené lokality.

Jejich zmapování provádí několik studií:

- 1) Analýza sociálně vyloučených lokalit a dostupnost sociálních služeb prevence v těchto lokalitách v Libereckém kraji (Sociofaktor 2013).¹⁶
- 2) Aktualizace analýzy sociálně vyloučených lokalit v ČR (GAC 2015).¹⁷
- 3) Analýza sociálně vyloučených lokalit a ubytoven na území města Liberce (2015)¹⁸

Počet sociálně vyloučených lokalit je odhadován na 4 – 7 lokalit. Dalších cca 101 bytů se nachází v místech, která jsou označována z hlediska sociálního vyloučení jako „potenciálně riziková“ (Šolková 2015). Sociálně vyloučené lokality v Liberci nejsou spojeny do větších městských celků, ani nemusí být výrazně oddělené prostorově, až na výjimky je tvoří dům, popř. více domů v běžné zástavbě.

Evropský sociální fond ČR provozuje online mapu, na které jsou některé sociálně vyloučené lokality Liberce zaznamenány.

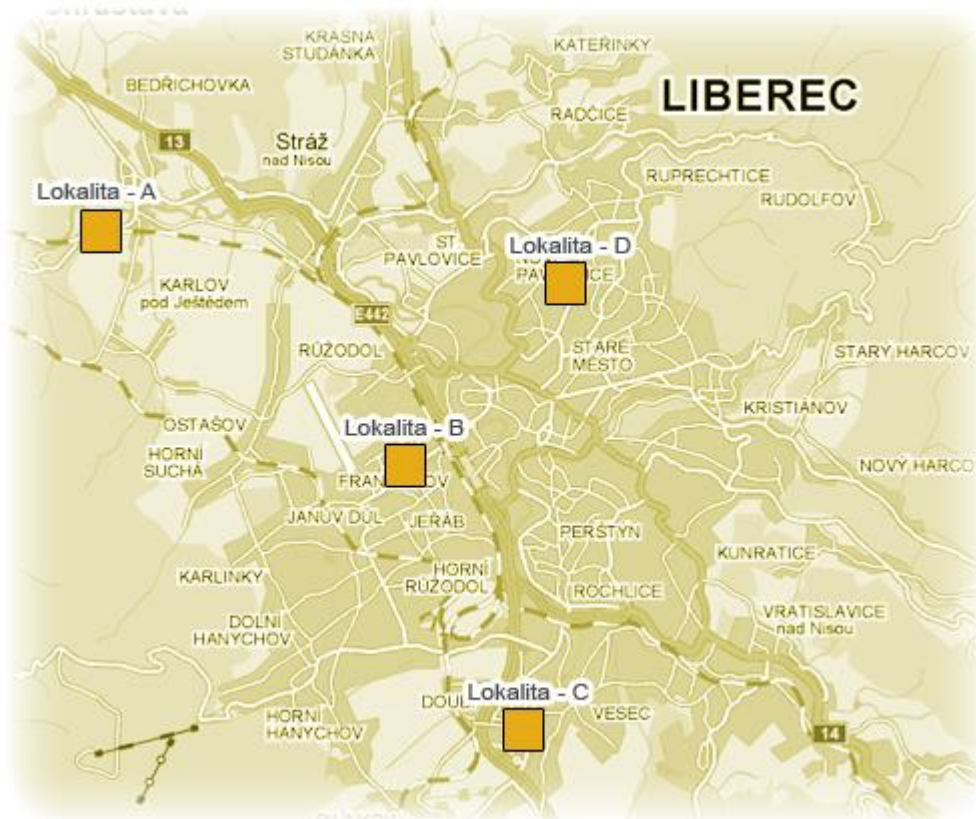
15 Národní strategie regenerace brownfieldů, 2008, [http://www.czechinvest.org/data/files/strategie-regenerace-
vlada-1079.pdf](http://www.czechinvest.org/data/files/strategie-regenerace-vlada-1079.pdf)

16 Dostupné na: <http://odbor-socialni.kraj-lbc.cz/getFile/case:show/id:206646>

17 Dostupné na:

http://www.gac.cz/userfiles/File/nase_prace_vystupy/Analýza_sociálne_vyloučených_lokalit_GAC.pdf

18 Neveřejná



Zdroj: Evropský sociální fond v ČR¹⁹

Na úrovni kraje (GAC 2015) i města (Šolková 2015) je zaznamenáván nárůst sociálně vyloučených lokalit.

Jedna z analýz konstatuje, že „navzdory vysokému počtu pracovních příležitostí a služeb v Liberci je rozsah sociálního vyloučení značný²⁰. Důvodem jsou **specifika několika lokalit, do nichž se stahují lidé ohrožení sociálním vyloučením** a také samotná metropolitní povaha města – tedy to, že do Liberce migrují lidé z okolních, ale i vzdálenějších měst a obcí za lepšími životními příležitostmi, mezi nimiž jsou i lidé ohrožení chudobou a bezdomovectvím²¹“.

2.1.4.5 Sociálně vyloučené lokality a tzv. „byznys s chudobou“

Na rozvoji a nárůstu sociálně vyloučených lokalit se významně podepisuje tzv. „byznys s chudobou“. Jedná se o celostátní fenomén, kdy majitelé domů či ubytoven více či méně aktivně

¹⁹ Mapa sociálně vyloučených a sociálním vyloučením ohrožených romských lokalit v České republice, dostupné na: http://www.esfcr.cz/mapa/int_lib7_5.html

²⁰ Analýza sociálně vyloučených lokalit a dostupnosti sociálních služeb Libereckého kraje str. 42

²¹ Analýza sociálně vyloučených lokalit Libereckého kraje, kap 5.3.3, str. 42.

nabízejí komerční ubytování lidem ohroženým sociálním vyloučením, přičemž profitují z nadhodnocené ceny nájmu částečně (někdy i zcela) pokryté doplatkem na bydlení. Ve výsledku však tento způsob ubytování (za příspěví státního doplatku na bydlení) sociální vyloučení těchto skupin buď konzervuje, nebo přímo generuje. Odpovídal by tomu i celostátní trend, který vedle privatizace sociálního bydlení zaznamenává jak strmý nárůst výdajů státu na tuto formu bydlení, tak strmý nárůst sociálně vyloučených lokalit.

Metodický manuál²² vydaný agenturou pro sociální začleňování vnímá problematičnost těchto ubytovacích zařízení zejména v koncentraci sociálně vyloučených rodin na jedno místo, v zakonzervování sociálně vyloučených rodin v nevyhovujících podmínkách, v absenci sociálních služeb a v nákladnosti komerčně stanovených nájmu. V případě Liberce slouží některá tato ubytovací zařízení jako přechodné vstupní bydlení pro migraci osob ohrožených sociálním vyloučením přicházejícím do Liberce z jiných obcí.

2.1.4.6 Osoby sociálně vyloučené a ohrožené sociálním vyloučením

Sociálním vyloučením v užším smyslu se rozumí fakt, že společenské styky vyloučených lidí se omezují na kontakty s lidmi, kteří se nacházejí ve stejném postavení jako oni. I počet těchto kontaktů je zpravidla nižší, než počet kontaktů průměrného jedince z většinové společnosti. Sociální vyloučení je chápáno jako komplexní jev. Jedná se o důsledek kombinovaného vlivu nezaměstnanosti, nízké vzdělanosti a kvalifikace, nízkého příjmu, neadekvátního bydlení, zhoršeného životního prostředí, vysoké kriminality, nedostupné lékařské péče, kvalitního vzdělávání apod.²³

V Liberci žije podle kvalifikovaného odhadu zhruba 4 000 lidí ohrožených sociálním vyloučením z důvodu zadlužení, exekucí, dlouhodobé nezaměstnanosti, bezdomovectví, neukončeného vzdělání, rizikového užívání návykových látek i nelátkových závislostí (hrací automaty), psychických onemocnění, fyzických handicapů i kombinace výše zmíněných sociálních problémů a patologií. Mezi těmito lidmi jsou silně zastoupeni Romové (zhruba jedna čtvrtina), kteří jsou navíc znevýhodněni na trhu práce i v otázkách vzdělání a bydlení a čelí více či méně skryté diskriminaci. Je zaznamenáván nárůst počtu romských rodin ohrožených sociálním vyloučením²⁴.

2.1.4.7 Osoby žijící bez domova

Dle kvalifikovaných odhadů roku 2013 je v Liberci bez přístřeší cca 150 – 200 lidí, kteří žijí přímo na ulici, nebo v provizorních příbytcích. Shromažďují se převážně v centru Liberce či v okolí nákupních center. Příbytky bývají rozptýlené po celém Liberci, jedná se o provizorní příbytky svépomocně postavené z různých materiálů, nebo v nevyužitých a chátrajících

²² Regulace fungování soukromých ubytoven - metodický manuál, elektronicky dostupný: http://www.socialni-zaclenovani.cz/03%20-%20Bydleni/03_06.pdf

²³ Analýza sociálně vyloučených lokalit a ubytoven na území města Liberce

²⁴ Analýza sociálně vyloučených lokalit a ubytoven na území Libereckého kraje 2015 str. 43

objektech. Často tito lidé pocházejí z jiných měst či států (Polsko, Slovensko). Mnozí z nich trpí různými psychickými problémy nebo nadměrně konzumují drogy, alkohol. Kriminalita spojená s touto skupinou je obvykle majetkového charakteru (krádeže v obchodních domech) ale v případě psychicky narušených nebo intoxikovaných osob jsou zaznamenávány i výtržnosti, fyzická napadení apod.

Mezi osoby bez přístřeší je možné započítat i početnou skupinu, která se nachází v nestandardním bydlení (dlouhodobý život v ubytovnách, zahradních chatkách, azylových domech, u známých apod.). Odhadem se jedná o až 1000 osob²⁵.

2.1.4.8 Spádovost města pro migraci tzv. „problémových“ osob

Liberec představuje přirozenou spádovou oblast pro okolní obce. S tím souvisí i spádovost pro osoby ohrožené sociálním vyloučením. Tomuto jevu čelí všechny větší aglomerace. Současně je nutné upozornit na to, že určitá specifika města mohou tomuto přílivu napomáhat. Nárůst klientů zaznamenávají zprávy monitorující drogovou scénu, osoby bez domova nebo sociálně vyloučené lokality. S tímto fenoménem je logicky provázaná i zvýšená míra kriminality. Migrace těchto osob – potenciálních pachatelů - může být jedním z hlavních kriminogenních faktorů. V případě, že některé jiné obce v blízkosti zavádějí různá regulativní opatření (regulace hazardu, fungování soukromých ubytoven, výkupu kovů apod.), je obec bez těchto opatření vystavena riziku, že dojde k přesouvání problému na její území. V případě Liberce je toto riziko migrace problémových osob násobeno slabou personální kapacitou těch, kdo kriminalitu regulují přímo (nízký počet strážníků a policistů v obci), malým potenciálem resocializačních aktivit (poddimezovaný stav sociálních služeb a sociálního bydlení) a naopak silným potenciálem pro rozvoj asociálního chování (silná drogová scéna, množství neobydlených budov a obchodů v centru, síť heren, sběren, zastaváren atp.).

2.1.4.9 Extremismus

- Zpráva o extremismu²⁶ na území České republiky zaznamenává v roce 2014 v celém Libereckém kraji pouze 4 zjištěné trestné činy s extremistickým podtextem. Liberec tak patří do regionů s velice nízkou trestnou činností tohoto druhu.
- 1. 2. 2014 proběhl v Liberci koncert hudební skupiny Sons of Bohemia, která je spojována s ultrapravicovou scénou. Koncertu předcházely protesty odpůrců, Policie ČR přijala bezpečnostní opatření, samotný koncert proběhl bez incidentů.
- Na území města byl v roce 2015 zaznamenán pokus o „proti-romskou demonstraci – pochod Libercem“ naplánovanou na 31. 1. 2015. Na facebookových stránkách se

²⁵ Analýza sociálně vyloučených lokalit a ubytoven na území Libereckého kraje 2015 str. 43

²⁶ Zpráva o extremismu na území ČR, dostupné elektronicky <http://www.mvcr.cz/soubor/zprava-o-extremismu-na-uzemi-ceske-republiky-v-roce-2014-pdf.aspx>

k plánované akci údajně hlásilo cca 160 lidí. Magistrát města tuto demonstraci vzhledem k jejímu zacílení zakázal rozhodnutím CJ MML 013381/15²⁷.

- Od roku 2014 působí v Liberci organizace „**My proti všem**“, která na webových stránkách www.narodni-hrdost.cz sama sebe definuje jako „jistou formu občanského nepokoje, jelikož největším nepřítelem je státní zřízení, které jde proti lidu českému, tedy proti nám“ organizaci, která má mj. „suplovat stát, tam kde stát selhává“ nebo „postavit se za lidi, proti státní zločinci, která tu panuje“. Na facebookovém profilu <https://www.facebook.com/MY.PROTI.VSEM> označuje k 10/2015 tuto stránku jako oblíbenou 1788 jiných facebookových profilů. Organizace se formou tzv. „projektů“ zaměřuje na různé dobročinné akce, ale v kontextu svého protievropského zaměření např. vyzývá i k likvidaci „protektorátní (myšleno EU) symboliky“ (projekt 16), provádí výlep proti-evropsky laděných plakátů nebo označení pod označníky obcí, hlásí se také k výlepu arabsky psaných ukazatelů (projekt 17) směřujících imigranty v českém pohraničí do Německa.



Zdroj: <http://www.forum.narodni-hrdost.cz/viewtopic.php?f=55&t=680>

Přestože organizace formálně nenabádá k porušování zákona, ze sebedefinice je zřejmé vymezování se vůči současnému státnímu zřízení, některé činnosti již mohou být za zákonnou hranicí (likvidace symboliky EU, nepovolené značení a výlep) a nelze vyloučit jiný protiprávní potenciál např. na neoficiální úrovni.

- Fotbaloví fanoušci organizovaní mimo struktury oficiálního libereckého fotbalového klubu (Chaotix) sami sebe nepovažují za fotbalové chuligány. Jsou především

²⁷ Dostupné elektronicky zde: http://docs.liberec.cz/scan/2015/2015_01_22/79_OD_MML_Rozhodnuti_Jan_Svoboda.pdf

organizátoři „pyro – akcí“ - pronášení a odpalování pyrotechniky na fotbalových utkáních²⁸, sprejování atp.

- Levicová a antifašistická scéna je v Liberci zacílena spíše hudebně a charitativně, působí zde např. dobrovolnická skupina Food Not Bombs a nejsou zaznamenávány extremistické akce.
- Pro účely této analýzy nejsou informace o tom, že by na území města bylo podhoubí pro náboženský extremismus, přestože je Liberec nábožensky poměrně pestrý, nachází se zde např. židovská i muslimská komunita, budhistické centrum, Bahá'í, Hnutí grálu apod..

2.1.4.10 Předváděcí a prodejní akce

Liberec je jakožto větší krajské město zajímavým cílem pro organizátory prodejních a předváděcích akcí. Tyto prodejní akce jsou velice často zacíleny na seniory a celostátně bylo zaznamenáno mnoho případů, kdy zde senioři byli vystaveni nekalým, klamavým, nebo agresivním praktikám prodejců. V návaznosti na tuto problematiku byla v roce 2014 přijata novela zákona, který organizátorům těchto akcí ukládá ohlašovací povinnost České obchodní inspekci o konání těchto akcí²⁹. Současně má připravovaná novela zákona o ochraně spotřebitele umožnit České obchodní inspekci nahrávat průběh předváděcích akcí bez souhlasu pořadatelů³⁰. V Liberci jsou z iniciativy města informace o konání předváděcích akcí ze strany České obchodní inspekce sdíleny s dalšími zainteresovanými subjekty, které mají k problematice vztah (Městská policie Liberec, Komunitní středisko Kontakt, Centrum zdravotních a sociálních služeb, Člověk v tísni aj.). Vzniká tak síť organizací, které jsou dostatečně dopředu upozorněny na konání akce, mohou tomu přizpůsobit svoji preventivní činnost a současně jsou schopny zaznamenat akce, které nebyly České obchodní inspekci hlášeny. Městská policie Liberec v této souvislosti přijala interní pokyn a začala místa předváděcích akcí systematicky monitorovat. Hlídka strážníků je obvykle v době konání akce nablízku pro případ protiprávního jednání, popř. může být městská policie požádána o součinnost k zajištění bezpečnosti úkonů České obchodní inspekce. Tato opatření byla z preventivním cílem i medializována.

V následujícím období byla zaznamenána řada hlášených akcí, které se vůbec nekonaly, nebo jejich návštěvnost byla velice nízká, nebo se konaly v jiných městech regionu. Od doby monitorování míst městskou policií nebylo zaznamenáno žádné protiprávní jednání. V tomto smyslu se výše zmíněné režimové opatření ukazuje jako vhodné doplnění dalších preventivních aktivit.

²⁹

Nedodržení této podmínky do deseti dnů před konáním akce je porušení zákona č. 634/1992 Sb., o ochraně spotřebitele

³⁰

Dosud to zákon neumožňuje, nahrávat mohou pouze účastníci akcí pro účely své vlastní ochrany

2.1.4.11 Vybrané ukazatele související s vývojem kriminálně rizikových jevů

Nezaměstnanost

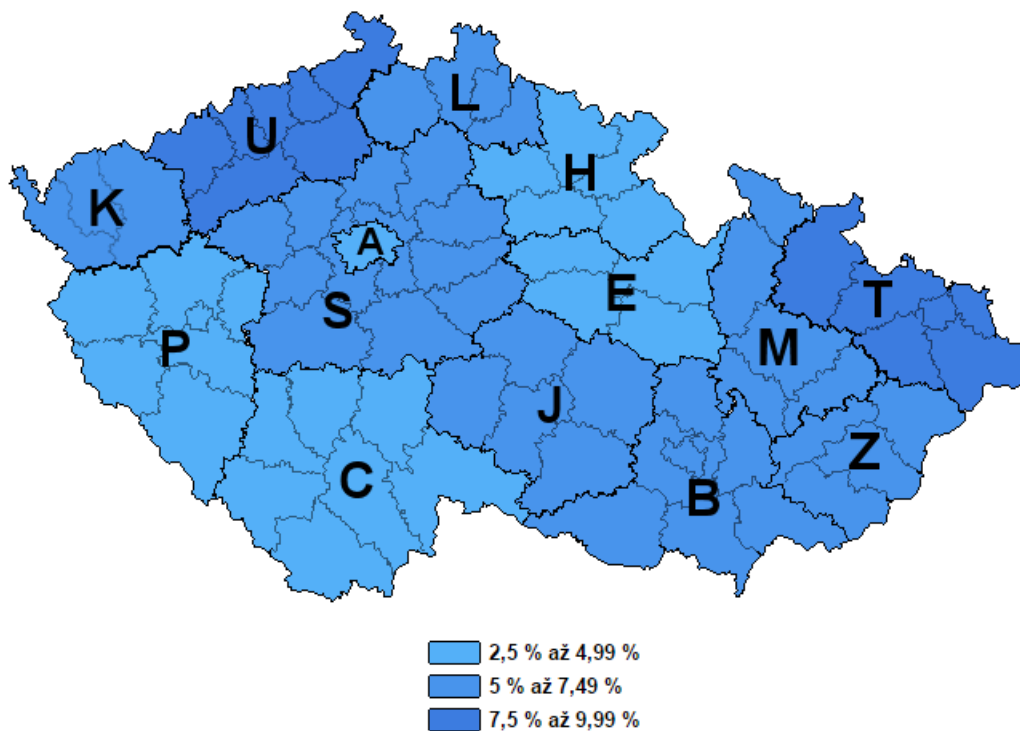
Míra nezaměstnanosti v Libereckém okrese je na průměrné až vyšší úrovni. Od 1. 3. 2014 do října 2015 je na tomto území registrován 7% podíl nezaměstnaných osob. Liberecký okres je na 20. místě při řazení dle míry nezaměstnanosti ze 77 okresů. V samotném Liberci je registrována 7,1% nezaměstnanost³¹.

Metodická poznámka:

Ministerstvo práce a sociálních věcí počínaje lednem 2013 přešlo na nový ukazatel registrované nezaměstnanosti v ČR s názvem **Podíl nezaměstnaných osob**, který vyjadřuje podíl dosažitelných uchazečů o zaměstnání ve věku 15 – 64 let ze všech obyvatel ve stejném věku. Tento ukazatel nahrazuje doposud zveřejňovanou míru registrované nezaměstnanosti. Pro potřeby statistik z územního hlediska se vychází z počtu obyvatel v členění podle jednotlivých obcí, který se aktualizuje 1x ročně. Počet obyvatel na úrovních POÚ a ORP je součtem počtu obyvatel v obcích.

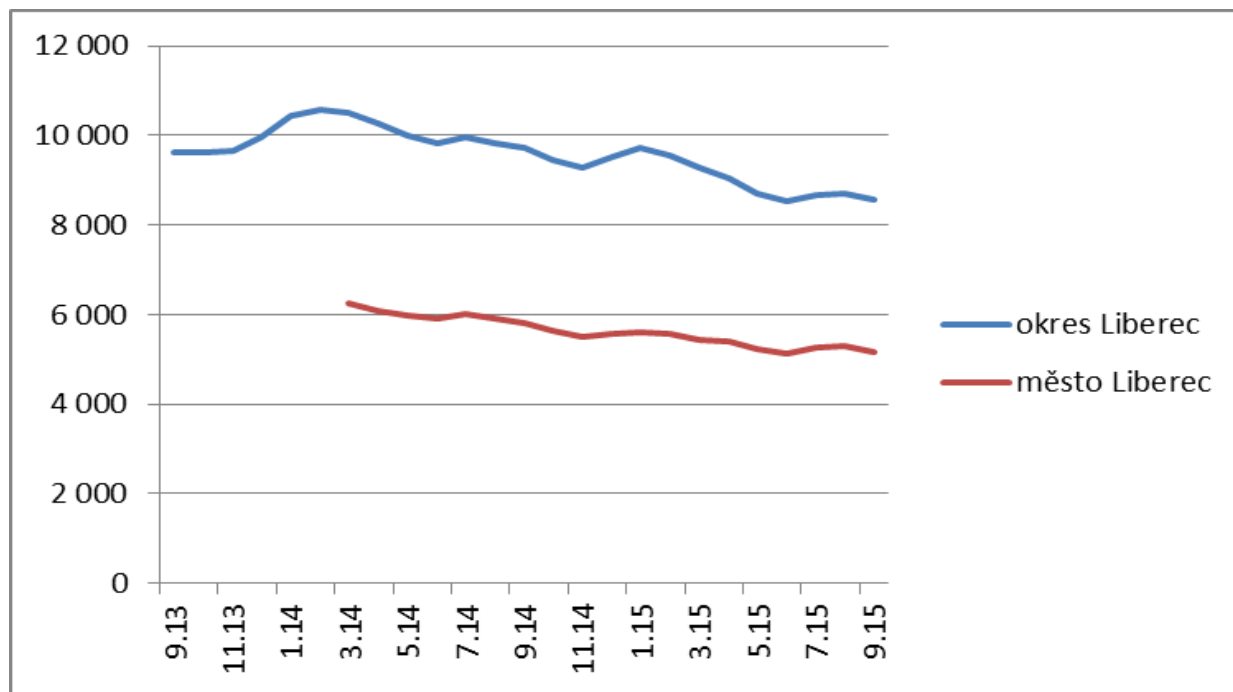
Vysvětlivky:

Dosažitelní uchazeči 15-64 ... Jedná se o uchazeče o zaměstnání ve věku 15-64, kteří mohou bezprostředně nastoupit do zaměstnání při nabídce vhodného pracovního místa, tj. evidovaní nezaměstnaní, kteří nemají žádnou objektivní překážku pro přijetí zaměstnání. Za dosažitelné se nepovažují uchazeči o zaměstnání ve vazbě, ve výkonu trestu, uchazeči v pracovní neschopnosti, uchazeči, kteří jsou zařazeni na rekvalifikační kurzy, nebo uchazeči, kteří vykonávají krátkodobé zaměstnání, a dále uchazeči, kteří pobírají peněžitou pomoc v mateřství nebo kterým je poskytována podpora v nezaměstnanosti po dobu mateřské dovolené.



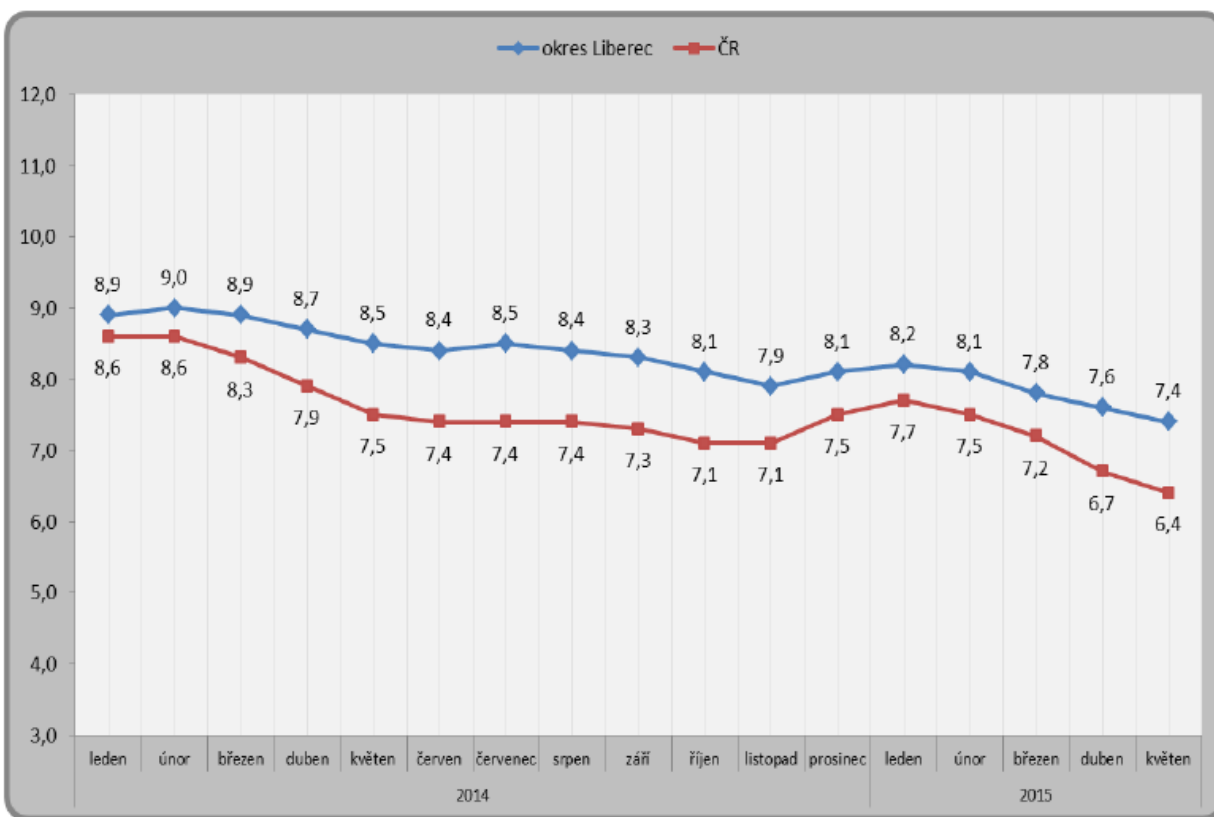
³¹ Zdroj: portál mpsv dostupné zde: <http://portal.mpsv.cz/>

Počet nezaměstnaných se v libereckém okrese i v samotném Liberci v uplynulém období snižoval, křivka nezaměstnanosti libereckého regionu následuje i celostátní trend.



Zdroj dat: Úřad práce (osa X – měsíce v jednotlivých letech, osa Y - počet nezaměstnaných)

Měsíční vývoj podílu nezaměstnaných osob v okrese Liberec a ČR v letech 2014 – 2015 (v %)



Zdroj: Analýza sociálně vyloučených lokalit a ubytoven na území města Liberce

2.1.5 SHRUTÍ BEZPEČNOSTNÍ SITUACE V LIBERCÍ

1. V absolutních počtech trestných činů je u řady kriminalit zaznamenáván pozitivní vývoj a pokles počtu trestných činů. Liberec tímto o něco pomaleji kopíruje trend celostátní.
2. Ačkoliv je v Liberci i v celé ČR zaznamenáván pokles násilné kriminality a počtu krádeží aut, patří Liberec v míře těchto kriminalit stále k nejzatíženějším územním odborům v ČR³².
3. I přes pozitivní trend vykazuje město vyšší míru kriminalit, které mohou být vzájemně provázané (vydírání, fyzické útoky, nebezpečné vyhrožování³³).
4. Liberec zaznamenává příliv osob sociálně vyloučených nebo ohrožených sociálním vyloučením a podobně je zaznamenáván i nárůst počtu sociálně vyloučených lokalit a klientů u drogových služeb.

³² Ze strany samosprávy jsou proto podporována smysluplná preventivní bezpečnostní opatření, městská policie zohledňuje prevenci této kriminality ve své běžné činnosti, rozvíjí se spolupráce městské a státní policie. Efekt těchto opatření se však teprve projeví.

³³ Mohla by sem patřit i vysoká míra indexu u TČ znásilnění, jeho statistická výpovědní hodnota je však pro vysokou míru latence a nízké počty TČ diskutabilní.

Kriminalita v Liberci je pravděpodobně ovlivňována i následujícími faktory:

- Liberec je krajské město s jehož přirozenou spádovostí a lidnatostí souvisí i příchod pachatelů a přítomnost cílů (obětí). Příhraniční poloha představuje riziko přeshraniční kriminality (krádeže aut, distribuce drog).
- Silná drogová scéna města na sebe váže další trestnou činnost.
- Kriminalita částečně odpovídá i celkovému městskému „klimatu“, které je spoluvytvářeno množstvím levných ubytoven, sběren kovů, bazarů, hazardních provozoven, opuštěných budov, zhuštěných obchodních ploch atp.
- Liberec je krajským městem od roku 2000, ale jeho policejní krajské ředitelství vzniklo až v roce 2010 v rámci reformy Policie ČR. Systemizovaný stav počtu policistů libereckého kraje nebyl ani v době vzniku, ani v pozdějších letech existence naplněn.
- Město disponuje nízkým počtem strážníků, v přepočtu na počet obyvatel nejméně z krajských měst.
- Kamerový systém města je spíše podhodnocený, dosud např. nejsou dostatečně pokryty turisticky atraktivní cíle města a průjezdová rychlostní komunikace.
- Město disponuje poddimenzovanými sociálními a protidrogovými službami.

Pozitivní je zlepšování situace u některých bodů. Míra nezaměstnanosti v Liberci není příliš vysoká a nadále se snižuje, město nabízí bohaté spektrum služeb a vyžití. Sociálně vyloučené lokality dosud neexistují ve větších celcích, ale mají povahu spíše sociálně vyloučených decentralizovaných domů.

2.2 INSTITUCIONÁLNÍ ANALÝZA

Tato analýza mapuje subjekty, které jsou zainteresované v oblasti prevence kriminality převážně na sekundární a terciární úrovni. Proto zde nejsou uvedeny všechny sociální služby³⁴ a ti, kdo se věnují prevenci na primární úrovni, např. volnočasová a školská zařízení. Zařazeny do výčtu jsou orgány samosprávy, státní správy a neziskové instituce, přičemž u sociálních služeb je uveden pouze výčet. Podrobnému zmapování sociálních služeb se věnují např. dílčí analýzy sociálních služeb na území statutárního města Liberec.

³⁴ Při mapování sociálních služeb je vycházeno z aktuálního registru poskytovatelů sociálních služeb: http://iregistr.mpsv.cz/socreg/vitejte.fw.do?SUBSESSION_ID=1441029143113_3 Podrobná analýza sociálních služeb je zpracována

2.2.1 MANAŽER PREVENCE KRIMINALITY

Manažer prevence kriminality vyhodnocuje bezpečnostní situaci na území města, zpracovává bezpečnostně-strategické dokumenty, navrhuje opatření a projekty prevence kriminality pro dané období, koordinuje preventivní aktivity v rámci obce, zpracovává podklady pro dotační žádosti a odpovídá za dokumentaci a financování realizovaných projektů.

Na pozici je jmenován zastupitelstvem města, jmenování je jedním z institucionálních předpokladů pro možnost čerpání státních dotací na programy prevence kriminality. Organizačně je tato pozice v Liberci zařazena pod odborem prevence kriminality při Městské policii Liberec.

2.2.2 PRACOVNÍ SKUPINA PREVENCE KRIMINALITY

Funkci pracovní skupiny prevence kriminality plní Komise zdravotní a sociální. Ta je zřízena jako iniciativní a poradní orgán rady města a mj. projednává koncepční materiály v oblasti prevence kriminality a bezpečnosti, navrhuje preventivní opatření v rámci obce, sleduje transparentnost využití městského fondu prevence. Jedním ze členů komise je i manažer prevence kriminality města Liberec.

2.2.3 PROTIDROGOVÝ KOORDINÁTOR

K roku 2015 tuto funkci vykonává **referentka odboru péče o občany** s nespécifikovanou výší pracovního úvazku³⁵. Vzhledem k tomu, že Liberec je drogovou problematikou poměrně značně zasažen, je účelné, aby funkce byla co nejméně kumulována s dalšími funkcemi.

2.2.4 ROMSKÝ KOORDINÁTOR

K roku 2015 tuto funkci vykonává **referent sociálních služeb** s nespécifikovanou výší pracovního úvazku. Liberec prozatím není městem, které by bylo výrazně zasaženo romskou problematikou. Romské komunity však na území města žijí, mnohé z nich pak v lokalitách sociálně vyloučených nebo ohrožených vyloučením. Je také zaznamenáván příchod nových romských rodin. Vzhledem k velikosti města a výše uvedenému je účelné, aby i tato funkce byla co nejméně kumulována s dalšími funkcemi, současně by mělo jít o výkon přenesené působnosti³⁶.

35 Výroční zpráva o realizaci protidrogové politiky Libereckého kraje. Dostupné zde: Str. 13

36 Funkce romského poradce byla zřízena v souladu s usnesením vlády ze dne 29. října 1997 č. 686 a to při okresních úřadech, po zrušení okresních úřadů přešla agenda romských poradců do gesce obcí s rozšířenou působností a to zákonem č. 320/2002 Sb., o změně zákonů v souvislosti s ukončením činnosti okresních úřadů. Romský poradce by měl v souladu s ustanovením odst. 8 § 6 zákona č. 273/2001 Sb., o právech příslušníků

2.2.5 KOMUNITNÍ STŘEDISKO KONTAKT

Komunitní středisko KONTAKT Liberec je příspěvkovou organizací Statutárního města Liberec, která vznikla 1. 10. 2007 usnesením Zastupitelstva města Liberec č. 155/07 ze dne 27. 9. 2007. Komunitní středisko Kontakt se na prevenci podílí těmito aktivitami:

- provozuje klubovou činnost určenou seniorům a zdravotně znevýhodněným občanům,
- poskytuje zázemí nestátním neziskovým organizacím, sdružením, spolkům, občanským iniciativám a fyzickým osobám,
- v rámci předcházení sociálnímu vyloučení zajišťuje svým klientům informační a vzdělávací činnost a volnočasové aktivity,
- realizuje dobrovolnickou činnost prostřednictvím dobrovolnického centra.

Participace na prevenci kriminality

V rámci těchto činností se KSK aktivně podílí na prevenci kriminality na primární úrovni zaměřuje se však na kriminalitou ohrožené skupiny - senioři, děti a mládež a národnostní menšiny. Jedná se především o činnosti zahrnující volnočasové, vzdělávací a aktivizační činnosti, na kterých spolupracuje s městskou policií, Českou obchodní inspekcí apod.

2.2.6 MĚSTSKÁ POLICIE

Městská policie je orgánem města a jejím hlavním účelem je plnění úkolů v oblasti veřejného pořádku na místní úrovni. Vedle toho je jí zákonem č. 553/1991 Sb. uloženo podílení se na prevenci kriminality.

Participace na prevenci kriminality

Městská policie Liberec prostřednictvím manažera prevence kriminality, oddělení prevence kriminality i dalších oddělení zajišťuje prevenci kriminality na primární, sekundární i terciární úrovni.

národnostních menšin koordinovat plnění úkolů napomáhajících výkonu práv příslušníků romské komunity a integraci příslušníků romské komunity do společnosti a to ve spádové oblasti obce s rozšířenou působností; činnost romského poradce je výkonem přenesené působnosti v souladu s ustanovení § 13a zákona č. 273/2001 Sb., o právech příslušníků národnostních menšin a o změně některých zákonů

- Správa a rozšiřování městského kamerového a dohlížecího systému, jehož účelem je vytváření tzv. bezpečných zón.
- Preventivní hlídková činnost s využitím monitorovacího zařízení k detekci vozidel a registračních značek v pátrání Policie ČR.
- Umístění mobilní kamery a zařízení fotopast v místech s opakovanou trestnou činností.
- Realizace či koordinace sociálně preventivních projektů (kurýři prevence, Děti na rozcestí).
- Asistenti městské policie – prevence závadového jednání na úřadech a v MHD s využitím civilních zaměstnanců.
- Primárně preventivní aktivity oddělení prevence (přednášky, prezentace, ukázky).
- Správa dětského dopravního hřiště.

Pozn.: Městská policie Liberec se dlouhodobě potýká s nedostatkem zaměstnanců. V meziměstském srovnání statutárních měst má MP Liberec nejmenší počet strážníků na počet obyvatel. Tím je značně omezena nejenom její akceschopnost k plnění základních úkolů, ale i realizace preventivních projektů.

2.2.7 MĚSTSKÝ KAMEROVÝ A DOHLÍŽECÍ SYSTÉM

Městský kamerový a dohlížecí systém města je spravován Městskou policií Liberec a současně využíván také Policií České republiky. Primárně má kriminálně-preventivní roli, slouží k odrazování od trestné činnosti a vytváření bezpečných městských zón, dále je využíván při různých mimořádných událostech, nehodách, při sledování povodňové situace, dopravní situace apod. Systém se skládá z 29 kamerových bodů, což je vzhledem k velikosti města, příhraniční poloze a problematikám města relativně nízký počet. Poslední regenerace systému probíhala v roce 2005. Systém je od té doby rozšiřován pomalu, morálně i fyzicky zastarává, potýká se s technickými limity a poruchovostí některých částí a vynakládáním opakovaných prostředků na opravy. Kamerový systém aktuálně vyžaduje rozšíření datového úložiště, modernizaci zastaralých kamerových bodů, výměnu popř. změnu problematických přenosových tras, modernizaci hardwarového a zobrazovacího vybavení operačního střediska, upgrade používaného softwaru a rozšíření o nové kamerové body. Na území města je účelné pokrytí návštěvnicky zajímavých míst, kde parkuje větší množství vozidel – např. okolí zoologické zahrady, botanické zahrady, nádraží, obchodních domů, dále v okolí zjištěných rizikových lokalit atp.

2.2.8 ODBOR ŠKOLSTVÍ A SOCIÁLNÍCH VĚCÍ – ODDĚLENÍ HUMANITNÍ

Cílem činnosti oddělení humanitního je koordinace a podpora sociálních služeb v libereckém regionu včetně aktivit v oblasti prevence a sociálních věcí v rámci komunitního plánování a prostřednictvím fondu prevence a fondu zdraví.

Usměrňuje činnost zdravotních (Dětské centrum Sluníčko, p.o.) a sociálních (Centrum zdravotní a sociální péče, p.o. Komunitní středisko Kontakt, p.o.) příspěvkových organizací zřizovaných statutárním městem Liberec a zabezpečuje jejich provoz. Zajišťuje poskytování bytů a přístřeší prostřednictvím humanitní komise a kompletní administrativní správu městského bytového fondu, včetně smluvních vztahů s nájemníky bytů a kontroly nakládání s byty.

2.2.9 ODBOR SOCIÁLNÍ PÉČE – ODDĚLENÍ SOCIÁLNĚ – PRÁVNÍ OCHRANY DĚTÍ

Oddělení sociálně-právní ochrany dětí se zejména zabývá:

- preventivní a poradenskou činností v souvislosti s výchovou nezletilých dětí
- zastupováním nezletilých jako jejich kolizní opatrovník při soudních řízeních.

2.2.10 ODBOR SOCIÁLNÍ PÉČE – ODDĚLENÍ KURÁTORSKÉ ČINNOSTI

Oddělení kurátorské činnosti:

- spolupracuje s nezletilými dětmi, které mají výchovné problémy, dopustily se přestupku, nebo páchají trestnou činností
- jako opatrovník tyto nezletilé zastupuje v soudních a správních řízeních.

Sociální kurátor:

- na základě diagnostické činnosti a ve spolupráci s dalšími institucemi poskytuje sociální služby a dávky
- zároveň poskytuje, doporučuje, případně zprostředkovává sociální, právní a psychologickou pomoc osobám, kterým hrozí bez pomoci společnosti sociální vyloučení a propadnutí se do chudoby, z důvodu jejich tíživé životní situace.

2.2.11 ODBOR SOCIÁLNÍ PÉČE – ODDĚLENÍ SOCIÁLNÍCH ČINNOSTÍ

Oddělení sociálních činností zejména:

- vykonává funkci veřejného opatrovníka
- vydává parkovací průkaz označující vozidlo přepravující osobu těžce zdravotně postiženou (označení O7) a označení vozidla řízeného osobou sluchově postiženou (označení O2)
- plní úkoly dle zákona o sociálních službách a dle zákona o pomoci v hmotné nouzi
- provádí sociální šetření s cílem vykonávat činnosti sociální práce
- vykonává funkci sociálního kurátora pro dospělé.

Kurátor pro dospělé:

- poskytuje sociální pomoc občanům ohroženým sociálním vyloučením a to zejména:
 - občanům propuštěným z výkonu trestu odnětí svobody proti nimž je vedeno trestní řízení, popř. jimž byl výkon trestu odnětí svobody podmíněně odložen, a kteří tuto pomoc potřebují k překonání nepříznivých sociálních dopadů
 - občanům žijícím nedůstojným způsobem života, občanům ohroženým trestnou činností jiné osoby a osobám, jejichž způsob života může vést ke konfliktu se společností.

2.2.12 PROBAČNÍ A MEDIAČNÍ SLUŽBA ČR – LIBEREC

Probační a mediační služba usiluje o zprostředkování účinného a společensky prospěšného řešení konfliktů spojených s trestnou činností a současně organizuje a zajišťuje efektivní a důstojný výkon alternativních trestů a opatření s důrazem na zájmy poškozených, ochranu komunity a prevenci kriminality.

V Liberci PMS organizuje setkávání tzv. „multitýmu pro mládež“. Jedná se o setkávání subjektů, které v rámci prevence kriminality pracují s dětmi a mládeží. Tvoří jej zástupci OSPOD, Policie ČR, justiční orgány (soudy, státní zastupitelství, Probační a mediační služba ČR), obecní policie, úřady práce, zdravotnická zařízení, školy a školská zařízení, nestátní neziskové organizace. Tým koordinuje činnost v lokalitě a vytváří podmínky pro efektivní práci s dětmi a jejich rodinami.

2.2.13 ČESKÁ OBCHODNÍ INSPEKCE

Česká obchodní inspekce kontroluje a dozoruje právnické a fyzické osoby prodávající nebo dodávající výrobky a zboží na vnitřní trh, poskytující služby nebo vyvíjející jinou podobnou činnost na vnitřním trhu, poskytující spotřebitelský úvěr nebo provozující tržiště (tržnice), pokud podle zvláštních právních předpisů nevykonává tento dozor jiný správní úřad.

Nedílnou součástí činnosti ČOI je i spolupráce s institucemi, jejímž cílem je zejména zvýšení ochrany oprávněných zájmů spotřebitele na úrovni prevence (např. klamavé a nátlakové praktiky při tzv. předváděcích akcích).

2.2.14 VAZEBNÍ VĚZNICE LIBEREC - VĚZEŇSKÁ SLUŽBA ČESKÉ REPUBLIKY

Vazební věznice je detenčním zařízením sloužícím jak pro výkon vazby, tak pro výkon trestu odnětí svobody. Prevence kriminality zahrnuje tyto činnosti:

- Příprava osob na ukončení výkonu trestu ve věznici.
- Zacházení s mládeží.
- Zvyšování kvalifikace personálu.
- Spolupráce s probační a mediační službou (Křehká šance).
- Spolupráce s organizacemi zaměřenými na recidivisty a osoby po výkonu trestu (Laxus).

2.2.15 POLICIE ČESKÉ REPUBLIKY

Policie ČR, Krajské ředitelství policie Libereckého kraje, realizuje především primární prevenci, a to v následujících oblastech:

- Na úseku BESIPU (děti, mládež, senioři, alkohol, návykové látky, apod. – zejména formou přednáškové činnosti, dále informačních kampaní, osvětové činnosti formou prezentačních akcí, apod.).
- Majetkové trestné činnosti (prevence proti vykrádání vozidel, rekreačních objektů, pouliční kriminalita – letákové informační kampaně, přednášková činnost, osvětové akce)
- Drogové kriminality (spolupráce s Toxi týmem KŘP LK, vzdělávání vlastních pracovníků, kteří navštěvují školská zařízení v rámci besed a přednáškové činnosti – právní minimum v oblasti zneužívání návykových látek, spolupráce s nízkoprahovými kluby, apod.).
- Na úseku počítačové kriminality (zvyšování právního vědomí v souvislosti s používáním sociálních sítí a rizika používání).
- Prevence TČ páchané na rizikových skupinách obyvatel – děti, senioři – přednášková činnost, spolupráce na projektech s dalšími subjekty.

Rovněž realizuje celou řadu celorepublikových akcí, které jsou zaměřené do oblasti dopravy či potírání kriminality.

2.2.16 ÚSTAVY A CENTRA³⁷:

2.2.16.1 Dětský diagnostický ústav a SVP³⁸ Liberec

- Dětský diagnostický ústav v Liberci (dále jen DDÚ) je významným preventivně-terapeutickým a diagnostickým zařízením v České republice. Kapacita je 48 lůžek, spádová oblast pokrývá Liberecký a Ústecký kraj.
- Cílem diagnostického pobytu je provést kvalitní diagnostiku, poskytnout první sociální pomoc a kvalitní terapii včetně krizové intervence a nastartovat změny v chování, či prožívání.

³⁷ Nejsou uvedeni všichni poskytovatelé sociálních služeb, ale ti, u nichž je předpokládán větší vliv na prevenci kriminality ve městě.

³⁸ Středisko výchovné péče

2.2.16.2 Pedagogicko - psychologická poradna Liberec, p. o.

- Ambulantní bezplatné pedagogicko-psychologické poradenství v záležitostech, které souvisejí s psychickým a fyzickým vývojem dětí, jejich předškolní a školní docházkou, s vyučováním ve škole, poruchami učení, procesem integrace, výchovou v rodině, individuálními osobnostními problémy a volbou studia a povolání. Metodické řízení výchovných poradců, konzultace a vzdělávání pro učitele, spolupráce s dalšími institucemi zabývajícími se dětmi a mládeží.

2.2.16.3 Středisko výchovné péče v Liberci - Čáp

- Středisko výchovné péče je součástí Dětského diagnostického ústavu, základní školy, mateřské školy a školní jídelny Liberec. Středisko je školským zařízením poskytujícím preventivně výchovnou péči. Tuto péči poskytuje dětem a mladistvým od 6 do 19 let, popřípadě do ukončení jejich přípravy na povolání, a to ambulantní či internální formou.

2.2.16.4 Azylové domy

- Poskytují pobytové služby na přechodnou dobu osobám v nepříznivé sociální situaci spojené se ztrátou bydlení. Služba obsahuje poskytnutí stravy nebo pomoc při zajištění stravy, poskytnutí ubytování nebo pomoc při zajištění bydlení, pomoc při prosazování práv a zájmů, výchovné, vzdělávací a aktivizační činnosti. Služba se poskytuje za úplatu.
- **Azylový dům SPERAMUS (Návrat o.p.s.)**
- **Domov sv. Anny** – Domov pro matky s dětmi v tísní (Oblastní charita Liberec)
- **Domov sv. Moniky** – Domov pro matky s dětmi v tísní (Oblastní ch. Liberec)

2.2.16.5 Domy na půl cesty

- Poskytují pobytové služby na přechodnou dobu pro osoby do 26 let věku, které po dosažení zletilosti opouštějí školská zařízení pro výkon ústavní nebo ochranné výchovy, popřípadě pro osoby z jiných zařízení pro péči o děti a mládež a pro osoby, které jsou propuštěny z výkonu trestu odnětí svobody nebo ochranné léčby.
- Způsob poskytování sociálních služeb v těchto zařízeních je přizpůsoben specifickým potřebám jejich uživatelů.
- Služba obsahuje – poskytnutí ubytování, zprostředkování kontaktu se společenským prostředím, terapeutické činnosti a pomoc při prosazování práv a zájmů a při obstarávání osobních záležitostí.
- Služba se poskytuje za úplatu.
- **Most k naději – Dům na půli cesty** - Sociální služba je poskytována od 18 let do 26 let věku osobám opouštějícím školská zařízení pro výkon ústavní péče a osobám zpravidla do 26 let věku, které jsou propuštěny z výkonu trestu odnětí svobody nebo ochranné léčby.

2.2.16.6 Intervenční centra

- Poskytují sociální a právní pomoc osobám ohroženým násilným chováním osoby blízké žijící ve společné domácnosti.
- Sociální služby v intervenčním centru jsou poskytovány jako služby ambulantní, terénní nebo pobytové.
- Součástí služby je zajištění spolupráce a vzájemné informovanosti mezi intervenčními centry, poskytovateli jiných sociálních služeb, orgány sociálně-právní ochrany dětí, obcemi, útvary Policie České republiky a obecní policie, jakož i ostatními orgány veřejné správy.
- Služba se poskytuje bezúplatně.
- **Centrum intervenčních a psychosociálních služeb Libereckého kraje** – cílová skupina – oběti domácího násilí.

2.2.16.7 Kontaktní centra

- Jsou nízkoprahová zařízení poskytující ambulantní, případně terénní službu osobám ohroženým závislostí na návykových látkách.
- Cílem služby je minimalizovat sociální a zdravotní rizika spojená se zneužíváním návykových látek.
- Služba obsahuje terapeutické činnosti a pomoc při prosazování práv a zájmů a obstarávání osobních záležitostí, případně poskytnutí podmínek pro osobní hygienu.
- Služba se poskytuje bezúplatně.
- **Most k naději, o. s.** – Kontaktní centrum pro lidi ohrožené drogou.

2.2.16.8 Krizová pomoc

- Je ambulantní nebo pobytová služba na přechodnou dobu poskytovaná osobám, které se nacházejí v situaci ohrožení zdraví nebo života, kdy přechodně nemohou řešit svoji nepříznivou situaci vlastními silami.
- Na základě rozhodnutí o vykázaní ze společného obydlí nebo zákazu vstupu do něj vydaného podle zvláštního právního předpisu, je osobě ohrožené násilným chováním vykázané osoby nabídnuta pomoc do 48 hodin od doručení opisu tohoto rozhodnutí. V tomto případě je součástí služby koordinace pomoci poskytované orgány veřejné správy a dalšími právníckými a fyzickými osobami osobě ohrožené útokem.
- Služba obsahuje poskytnutí ubytování, poskytnutí stravy (nebo pomoc při zajištění stravy), terapeutické činnosti a pomoc při prosazování práv a zájmů a pomoc při obstarávání osobních záležitostí.
- Služba se poskytuje bezúplatně.
- **Centrum intervenčních a psychosociálních služeb Libereckého kraje, p. o.**

2.2.16.9 Nízkoprahová denní centra

- Poskytují ambulantní služby pro osoby bez přístřeší.

- Služba obsahuje pomoc při osobní hygieně (nebo poskytnutí podmínek pro osobní hygienu), poskytnutí stravy nebo pomoc při zajištění stravy, pomoc při uplatňování práv, oprávněných zájmů a obstarávání osobních záležitostí.
- Služba se poskytuje bezúplatně.
- **Středisko Naděje Liberec – Valdštejská.**

2.2.16.10 Nízkoprahová zařízení pro děti a mládež

- Poskytují ambulantní služby dětem a mládeži ohroženým sociálním vyloučením.
- Služba je určena rizikovým, neorganizovaným dětem a mládeži, kteří jsou ohroženi sociálně - patologickými jevy nebo mají vyhraněný životní styl neakceptovaný většinovou společností.
- Základním prostředkem pro navázání kontaktu s cílovou skupinou je nabídka volnočasových aktivit.
- Cílem je zlepšit kvalitu života cílové skupiny předcházením, snížením sociálních a zdravotních rizik souvisejících s jejich způsobem života, umožnit jim lépe se orientovat v jejich sociálním prostředí a vytvářet podmínky, aby v případě zájmu mohli řešit svoji nepříznivou sociální situaci.
- Služba obsahuje výchovné, vzdělávací a aktivizační činnosti, zprostředkování kontaktu se společenským prostředím a pomoc při prosazování práv a zájmů.
- Služba se poskytuje bezúplatně.
- **NZDM V Kleci (Člověk v tísní, o.p.s.)**
- **NZDM Zakopanej pes**
- **DDM Větrník, p. o. V – Klub.** (není nízkoprahovým klubem, ale je to otevřený klub pro mládež od 12 do 26 let)

2.2.16.11 Noclehárny

- Poskytují ambulantní služby osobám bez přístřeší, které mají zájem o využití hygienického zařízení a přenocování.
- Služba obsahuje pomoc při osobní hygieně nebo poskytnutí podmínek pro osobní hygienu, poskytnutí stravy, poskytnutí ubytování, poskytnutí nebo zprostředkování informací.
- Služba se poskytuje za úplatu stanovenou poskytovatelem.
- **NADĚJE, o. s.**

2.2.16.12 Odborné sociální poradenství

- Je poskytováno se zaměřením na potřeby jednotlivých okruhů sociálních skupin osob v občanských poradnách, manželských a rodinných poradnách, poradnách pro seniory, poradnách pro osoby se zdravotním postižením, poradnách pro oběti trestných činů a domácího násilí; zahrnuje též sociální práci s osobami, jejichž způsob života může vést ke konfliktu se společností.
- Součástí odborného poradenství je i půjčování kompenzačních pomůcek.
- Služba se poskytuje bezúplatně, s výjimkou půjčování kompenzačních pomůcek.

- **ADVAITA, o. s.** – odborné sociální poradenství v drogové problematice, služby následné péče, podpora soběstačného bydlení
- **Bílý kruh bezpečí, o. s.** – poradna poskytuje právní a psychologické poradenství obětem trestných činů, jejich blízkým, svědkům kriminality nebo pozůstalým po obětech trestných činů, dále poskytuje krátkodobou podpůrnou terapii pro traumatizované oběti a další služby
- **Centrum intervenčních a psychosociálních služeb Libereckého kraje, p. o.** - Poradna pro rodinu, manželství a mezilidské vztahy
- **Děčko Liberec z.s.** – občanská poradna
- **Centrum pro integraci cizinců** – sociální poradenství pro migranty
- **Člověk v tísní o.p.s.** – odborné sociální poradenství – dluhová poradna
- **Občanské sdružení FOREIGNERS - Ambulantní a terénní sociální poradenství a rehabilitace s cílovou skupinou:** imigranti a azylanti, osoby s chronickým onemocněním, osoby s jiným zdravotním postižením, osoby se zdravotním postižením, etnické menšiny.
- **Občanské sdružení D.R.A.K. - odborné sociální poradenství** je poskytováno v oblastech vzdělávání, zaměstnávání a psychologie. V případě právních otázek je možné poskytnout základní právní rady pro oblast dávkových systémů. Součástí poradny je i půjčovna kompenzačních pomůcek.

2.2.16.13 Sociálně aktivizační služby pro rodiny s dětmi

- Jsou ambulantní služby poskytované rodině s dítětem, u kterého existují rizika ohrožení jeho vývoje, nebo je jeho vývoj ohrožen v důsledku dopadů dlouhodobě obtížné sociální situace, kterou rodiče nedokážou sami bez pomoci překonat.
- Služba obsahuje výchovné, vzdělávací a aktivizační činnosti, zprostředkování kontaktu se společenským prostředím, terapeutické činnosti a pomoc při prosazování práv a zájmů.
- Služba se poskytuje bezúplatně.
- **HoSt Home – Start česká republika, o. s.** – Sociálně aktivizační služby pro rodiny s dětmi
- **Romipen, o. s.** – Přípravná třída pro předškolní romské děti, volnočasové programy
- **Dětské centrum SLUNÍČKO Liberec, p. o.** – Ústavní, výchovná léčebná péče o děti od 0-3 let. Úlevové pobyty pro děti do 3 let, jejichž rodiče se ocitli v tíživé situaci
- **Komunitní středisko Kontakt** (neregistrovaná služba).
- **Občanské sdružení D.R.A.K.** - posláním sociálně-aktivizačních služeb pro rodiny s dětmi v Občanském sdružení D.R.A.K. je zajistit rodinám s dětmi v nepříznivé životní situaci podporu v takové míře, aby vedla k aktivizaci vlastních zdrojů rodiny pro řešení své nepříznivé situace a napomáhala ke snížení sociální izolace rodin.

2.2.16.14 Telefonická krizová pomoc

- Je soubor metod a technik krizové práce s klientem v situaci, kterou osobně prožívá jako zátěžovou, nepříznivou a ohrožující, založený na jednorázovém nebo opakovaném telefonickém kontaktu tohoto klienta s pracovištěm telefonické krizové intervence.

- **Centrum intervenčních a psychosociálních služeb Libereckého kraje, p. o.**

2.2.16.15 Terapeutické komunity

- Poskytují pobytové služby na přechodnou dobu pro osoby závislé na návykových látkách nebo osoby s chronickou psychickou poruchou, které mají zájem o začlenění do běžného života.
- Služba obsahuje – poskytnutí stravy, poskytnutí ubytování, zprostředkování kontaktu se společenským prostředím, terapeutické činnosti a pomoc při prosazování práv a zájmů.
- Služba se poskytuje za úplatu.
- V současnosti tento druh sociální služby není v regionu Liberec dostupný.

2.2.16.16 Terénní programy

- Jsou služby poskytované osobám, které vedou nebo jsou ohroženy rizikovým způsobem života.
- Služba je určena pro problémové skupiny dětí a mládeže, uživatele drog, osoby bez přístřeší, osoby žijící v sociálně vyloučených komunitách a jiné sociálně ohrožené skupiny.
- Cílem služby je tyto osoby vyhledávat a minimalizovat rizika jejich způsobu života.
- Služba obsahuje zprostředkování kontaktu se společenským prostředím a pomoc při prosazování práv a zájmů.
- Služba se poskytuje bezúplatně.
- **ČLOVĚK V TÍSNĚ, o. p. s.** – c.s. – osoby žijící v sociálně vyloučených komunitách
- **Most k naději, o. s.** – c.s. osoby bez přístřeší, osoby žijící v sociálně vyloučených komunitách, osoby ohrožené závislostí
- **Naděje o. s.** - děti a mládež ve věku od 6 do 26 let ohrožené společensky nežádoucími jevy, osoby v krizi, osoby žijící v sociálně vyloučených komunitách, osoby, které vedou rizikový způsob života nebo jsou tímto, způsobem života ohroženy, rodiny s dítětem/děťmi, etnické menšiny
- **Občanské sdružení D.R.A.K.**
- děti a mládež ve věku od 6 do 26 let ohrožené společensky nežádoucími jevy
- osoby s kombinovaným postižením
- osoby s tělesným postižením
- osoby žijící v sociálně vyloučených komunitách
- rodiny s dítětem/děťmi
- **ROMODROM o.p.s.**
- osoby žijící v sociálně vyloučených komunitách
- osoby, které vedou rizikový způsob života nebo jsou tímto způsobem života ohroženy
- etnické menšiny
- **Správa uprchlických zařízení Ministerstva vnitra ČR**
- Cílová skupina – imigranti a azylanti
- **Komunitní středisko Kontakt**
- Cílová skupina – osoby ohrožené sociálním vyloučením, etnické a národnostní menšiny

2.3 PROVÁZANOST INSTITUCÍ, MÍRA INFORMOVANOSTI, KVALITA SPOLUPRÁCE

Provázanost institucí v Liberci je dlouhodobým tématem. Obvykle je činnost libereckých institucí hodnocena jako roztříštěná a snahy o změnu situace nebývají vždy úspěšné (neúspěšné zavádění SVI³⁹). Z pohledu prevence kriminality však na některých úrovních dochází k významnému pozitivnímu posunu. Město aktivně přistupuje k identifikaci bezpečnostních a sociálních problémů (zpracování vlastních analýz) a věnuje pozornost jejich výstupům. Pracovní skupina prevence kriminality (Komise zdravotní a sociální) plní zastřešující úlohu při jednání a spolupráci se zainteresovanými subjekty. Na provázanosti subjektů jsou postavena některá nedávná preventivní opatření města např. spolupráce s Českou obchodní inspekcí, městskou policií a řadou dalších subjektů v problematice tzv. předváděcích akcí, jednání se soukromými subjekty při řešení kriminality na parkovištích obchodních domů, spolupráce města - potažmo městské policie s Policií ČR při monitorování parkovišť a kradených vozidel a vzájemné sdílení informačních výstupů atd..

2.4 SWOT ANALÝZA KRIMINÁLNĚ-BEZPEČNOSTNÍ SITUACE MĚSTA

Silné stránky

- Aktivní přístup města k zjišťování bezpečnostní situace a řešení výstupů.
- Dobré zmapování problematik
- Úspěšné čerpání dotací v rámci Programů prevence kriminality.
- Liberec je účasten ve státním systému prevence kriminality, funguje pracovní skupina prevence kriminality a manažer prevence kriminality.
- Na území města participuje na prevenci kriminality řada městských, příspěvkových a neziskových organizací.
- Zapojení městské policie v prevenci kriminality a její technická i morální vybavenost pro situační prevenci.
- Město nabízí široké spektrum kulturních a sportovních zařízení, prochází rozvojem občanských iniciativ a zájmových sdružení.

Slabé stránky

- Silná drogová scéna města
- Přítomnost sociálně vyloučených lokalit
- Přítomnost hazardních provozoven
- Přítomnost brownfields v centru města

³⁹ Systém včasné intervence - (SVI) je meziresortní projekt, jehož cílem je prevence rizika kriminálního vývoje dětí a mladistvých nebo jeho pokračování, ochrana dětí před trestnou činností, před týráním, zneužíváním a zanedbáváním a humanizace a debyrokratizace práce s dětským klientem a jeho rodinou.

- Nedostatek sociálního bydlení
- Podhodnocený kamerový systém
- Vybydlování městského centra
- Nízký počet strážníků a policistů
- Absence nebo nedostatek některých sociálních služeb

Příležitosti

- Meziměstská popř. mezinárodní spolupráce na prevenci kriminality
- Zlepšování spolupráce městských institucí a jejich provázanosti
- Vzhledem k dobrému zmapování - možnost čerpání finančních prostředků
- Inovativní přístupy v prevenci kriminality
- Dobrovolnická spolupráce
- Vytváření bezpečných zón města
- Regenerace brownfieldů
- Zavádění systému prostupného bydlení
- Ochrana či zvyšování atraktivity panelových sídlišť

Hrozby

- Příležitosti k přeshraniční kriminalitě
- Spádovost města pro sociálně vyloučené osoby a delikventy
- Nárůst sociálně vyloučených lokalit a ghett
- Suburbanizace - ghettoizace centra a sídlišť
- Nedostatečný dohled nad veřejným pořádkem a bezpečností v ulicích města
- Ohrožení atraktivity města pro turismus, bydlení a podnikání
- Nedostatečné personální pokrytí preventivních projektů a aktivit
- Opouštění a chátrání objektů a obchodních domů

2.5 DLOUHODOBÉ CÍLE PLÁNU PREVENCE KRIMINALITY

1. Zamezovat vzniku dalších vyloučených lokalit a snižovat sociální vyloučení těch současných.
2. Pokračovat v komplexním preventivním postupu ve vztahu ke krádežím dvoustopých motorových vozidel.
3. Rozšiřovat kamerový systém do turisticky atraktivních a přitom kriminálně rizikových lokalit na území města.
4. Zvyšovat inteligenci městského kamerového systému a efektivitu jeho využití.
5. Navyšování počtu strážníků a soustředění priorit jejich činnosti na bezpečnostní rizika města.
6. Realizace preventivních opatření a projektů zacílených na stabilně rizikové skupiny - oběti trestných činů (senioři, děti a mládež).
7. Institucionální zajištění prevence kriminality ve městě Liberci.

2.6 STŘEDNĚDOBÉ A KRÁTKODOBÉ CÍLE PLÁNU PREVENCE KRIMINALITY

Ad. 1. Zamezovat vzniku vyloučených lokalit a snižovat sociální vyloučení těch současných

1A) Stabilizovat situaci s pomocí dostupných legislativních nástrojů a režimových opatření

Příklady podporovaných aktivit:

- Regulace vzniku nových ubytoven (stavební uzávěra, stanovení poplatku z ubytovací kapacity atp.)
- Dohled nad dodržováním právních předpisů u komerčních subjektů nabízejících ubytování osobám na sociálních dávkách (nakládání s odpady, dodržování hygienických norem, kolaudace prostor, sociální šetření).

1B) Komplexně řešit snižování sociálního vyloučení

Příklady podporovaných aktivit:

- Vznik systému prostupného bydlení
- Spolupráce s Agenturou pro sociální začleňování
- Dílčí projekty zacílené na prevenci sociálního vyloučení.

Ad. 2. Pokračovat v komplexním preventivním postupu ve vztahu ke krádežím dvoustopých motorových vozidel

Příklady podporovaných aktivit

- využití monitorovacího zařízení městské policie⁴⁰
- instalace kamerových bodů na rizikových parkovištích
- společný postup na problematice s dalšími subjekty (PČR, ŘSD, obchodní domy)
- informování veřejnosti o rizicích a o způsobech, jak jim předcházet
- instalace výstražných označení u neoficiálních parkovišť na území města.

Ad. 3. Rozšiřovat kamerový systém do turisticky atraktivních a přitom kriminálně rizikových lokalit na území města

Příklady podporovaných aktivit

- MKDS v blízkosti zoologické zahrady
- MKDS v blízkosti botanické zahrady
- MKDS v blízkosti muzea a galerie
- MKDS v blízkosti krajské knihovny a synagogy

⁴⁰ Městská policie Liberec v rámci programu prevence kriminality 2014 provozuje ve svých služebních vozidlech monitorovací zařízení schopné rozeznávat kradené registrační značky a vozidla v pátrání

- MKDS v hale vlakového nádraží.
- MKDS využitelná PČR na výpadovkách a rychlostní komunikaci

Ad. 4. Zvyšovat inteligenci městského kamerového systému a efektivitu jeho využití

Příklady podporovaných aktivit

- Celková regenerace městského kamerového a dohlížecího systému
- Využití rozšířených funkcí automatických analýz záznamu, detekce podezřelých událostí v nočních hodinách – na rizikových místech apod.

Ad. 5. Navyšování počtu strážníků a soustředění priorit jejich činnosti na bezpečnostní rizika města

Příklady podporovaných aktivit

- Doplnování počtu strážníků na úroveň jiných statutárních měst
- Dostatek strážníků na možnost průběžného střídání hlídek v lokalitě Fügnerova
- Dostatek strážníků pro mimořádné bezpečnostní akce (pátrání, kulturní události, sportovní utkání, kontroly alkoholu)
- Využití hlídek při dohledu nad konáním předváděcích akcí pro seniory
- Využití hlídek při využití zařízení LOOK a preventivním monitoringu vozidel v pátrání
- Využití strážníků z prevence kriminality k realizaci preventivních projektů.

Ad. 6. Realizace preventivních opatření a projektů zacílených na stabilně rizikové skupiny obětí trestných činů

Příklady podporovaných aktivit

- Dobrovolnická spolupráce ve prospěch ohrožených skupin (kurýři prevence kriminality)
- Vzdělávání spolupracujících subjektů v problematikách ohrožených skupin (kyberšikana, problematika zadlužení a předváděcích akcí, domácí násilí apod.)
- Primárně preventivní aktivity zacílené na seniory, děti a mládež.

Ad. 7. Institucionální zajištění prevence kriminality ve městě Liberci

Příklady podporovaných aktivit

- Účast v celostátním systému prevence kriminality a související zpracování strategických dokumentů
- Rozvíjení spolupráce subjektů participujících na prevenci kriminality
- Každoroční realizace Programů prevence kriminality
- Průběžné vyhodnocování bezpečnostní situace
- Fungování pracovní skupiny prevence kriminality pod Komisí zdravotní a sociální
- Využití dotačních prostředků na projekty prevence kriminality.

Přílohy:

1. Přehled projektů prevence kriminality na rok 2016
2. Program prevence kriminality - žádost o poskytnutí dotace 2016

Stručný přehled projektů prevence kriminality pro rok 2016

1. Projekty u nichž bude požadována dotace

1a) Varovné značení rizikových parkovišť

Problematika – na území města Liberce existují místa využívaná často návštěvníky města jako neoficiální parkoviště. Jedná se převážně o místa více či méně vzdálená od vysílače Ještěd, popř. od Ski areálu Ještěd. Veřejnost tato místa využívá ve snaze vyhnout se poplatku za parkování nebo proto, že jsou vyhovující svojí polohou. Protože se jedná se o nepřehledná prostranství na kraji města, jsou zde ve zvýšené míře evidovány krádeže vozidel. Navrhované řešení – protože se nejedná o oficiální parkoviště, není sem účelné rozšiřování kamerového systému. Je zde však možnost informovat veřejnost o rizicích spojených s tímto parkováním a motivovat návštěvníky k využití oficiálních parkovišť (hlídaných, pod dohledem kamerového systému). Na 7 vytipovaných místech dojde k instalaci cedulí upozorňujících na bezpečnostní riziko (podobně jako je tomu např. u značení v Sasku) a nabídku na využití oficiálních parkovišť.

Předpokládané celkové náklady 100 000 Kč.

Dotace – 90 000 Kč

Spoluúčast města – 10 000 Kč

1b) Lehké mobilní kamery

Problematika – město Liberec disponuje jedinou mobilní kamerou. Ta je úspěšně využívána při prevenci kriminality. Její odrazující účinek se projevil např. při řešení problematiky krádeží vozidel před Ski areálem Ještěd v zimě, v letních měsících byla s ohledem na riziko vandalismu kamera přemístěna do blízkosti Galerie Lázně. Přestože jde o užitečné zařízení, je flexibilita této kamery značně omezena mohutností zařízení a jeho závislostí na stálém zdroji elektrické energie. Záložní zdroj této kamery dokáže udržet zařízení v provozu pouze několik hodin. Veřejné osvětlení jako zdroj elektřiny je k dispozici pouze po setmění, proto bývá s různými subjekty vyjednáváno o instalaci např. na střeše objektu - uzavření dohody o bezplatném pronájmu a připojení k el. síti. Instalaci musí provádět odborná firma, smlouvy o pronájmu místa musí být ještě před instalací kontrolovány právním odborem a schvalovány radou města, ve výsledku se tím „pohotovost“ kamery velmi prodlužuje. Rozsah zamýšleného použití je tím značně zúžen.

Navrhované řešení – dojde k pořízení tří kamer s menším výkonem, hmotností, které mají menší nároky na spotřebu elektrické energie a jejich přemístění nebude muset provádět odborná firma s pomocí vysokozdvíže plošiny. Tyto kamery budou vybaveny zdrojem, který je schopen udržet je v provozu min. 2 dny, bude tedy možné i použití v místech bez elektřiny, popř. bude možné využít nočního dobíjení ze zdrojů veřejného osvětlení. Při problematikách zjištěných v minulosti vyžadujících okamžitou mobilitu (přepadávání seniorů v lokalitě Králův Háj, vandalismus v Zahradě vzpomínek) nebo pouze krátkodobé využití (příprava Ski areálu Ještěd na zimní sezónu, kulturní a sportovní akce) budou k dispozici zařízení, která bude možné instalovat svépomocí v řádu hodin.

Předpokládané celkové náklady 3 ks. kamer, příslušenství + 1 zobrazovací zařízení - 270 000 Kč.

Dotace – 243 000 Kč

Spoluúčast města – 27 000 Kč

1c) Senior v ohrožení – kurz pro subjekty pracující se seniory

Problematika – Senioři jsou jednou z obecně ohrožených skupin v populaci. Stávají se oběťmi podomních prodejců, pouličních kapsářů, domácího násilí, protože je však předpokládána u této kriminality značná latence, nemusí se statisticky projevit. Liberec se v prevenci kriminality dlouhodobě zaměřuje na seniory jako na jednu z cílových skupin a formou různých dlouhodobých projektů usiluje o jejich bezpečnější život. Na těchto projektech participuje řada subjektů – např. Městská policie Liberec, Komunitní středisko Kontakt, Centrum zdravotní a sociální péče Liberec, Kurýři prevence kriminality atd. Kriminalita páchaná na seniorech je v určitém smyslu specifická. Může být obtížně rozeznatelná, prochází různými obměnami a trendy a využívá různých legislativních nedostatků. Pro někoho, kdo se věnuje prevenci v této oblasti, může být obtížné orientovat se ve všech rizicích ve smyslu jejich předcházení.

Je tedy účelné, aby subjekty podílející se na prevenci kriminality mezi seniory průběžně zvyšovali svoji kompetenci k tomu, aby uměli protiprávní jednání páchané na seniorech včas rozeznat a aby dokázali adekvátně reagovat.

Navrhované řešení – organizace a subjekty zaznamenávající kontakt se seniory, kteří se stali (nebo mohou stát) obětí protiprávního jednání využijí dvou-blokového kurzu, který se bude zaměřovat na následující oblasti:

- Jak rozeznat domácí násilí páchané na seniorovi
- Efektivní umění pomoci oběti trestného činu
- Varovné signály předcházející trestným činům páchaným na seniorech
- Modus operandi pouliční kriminality páchané na seniorech
- Nástrahy tržních mechanismů zacílených na seniory
- Aktuální podvodné trendy a finty podomních a předváděcích prodejců
- Cesty ven z pohledávkové a dluhové pasti

Cílem je takové zvýšení kvalifikace účastníků, aby dokázali včas rozeznat indicie protiprávního jednání páchaného na seniorech a uměli co nejúčinněji reagovat.

Předpokládané celkové náklady na projekt 50 000 Kč

Dotace – 45 000 Kč

Spoluúčást města – 5 000 Kč

2. Pokračující projekty

2a) Kurýři prevence kriminality

Jedná se o projekt PPK 2015 založený na spolupráci městské policie s aktivními seniory – tzv. „kurýry prevence“. Strážníci z odboru prevence kriminality díky těmto dobrovolníkům mohli předávat aktuální bezpečnostní informace širšímu okruhu seniorů a zájemcům zprostředkovat pořízení bezpečnostních pomůcek např. osobních alarmů. Protože se ukazuje, že tento druh spolupráce je užitečný a odpovídá současné problematice, je účelné pokračování projektu a prohlubování této spolupráce i v následujícím roce.

Pozn.: projekt bude pokračovat i v následujícím roce, bude financován z rozpočtu městské policie

2b) Monitorovací zařízení ve vozidlech městské policie

Jedná se o projekt PPK 2014 zacílený na problematiku krádeží dvoustopých motorových vozidel, strážníci mají ve svých hlídkových vozech nainstalována monitorovací zařízení, které automaticky upozorňuje na vozidla podezřelá jako kradená, bez platné technické kontroly, zájmová pro policii. Při realizaci tohoto projektu městská policie úzce spolupracuje s Policií ČR, která veškerá podezření prověřuje.

Pozn.: Projekt bude v rámci činností městské policie pokračovat i v následujícím roce

2c) Mobilní kamera

Jedná se o projekt PPK 2013, kdy je využíváno přemístitelnosti tohoto zařízení a proto je kamera využívána na více místech, podle potřeby. Odrazující preventivní účinek této kamery je posilován umístěním výstražných cedulí. Vzhledem k tomu, že flexibilita umístění je komplikována některými legislativními, technicko-organizačními záležitostmi, bude kamera situačně přemísťována mezi dvěma místy, které jsou v majetku města s možností připojení elektřiny.

Pozn.: Projekt bude v rámci činností městské policie pokračovat i v následujícím roce

2d) Fotopasti

Jedná se o projekt PPK 2012 zacílený na místa s opakovanou trestnou činností. Fotopasti byly úspěšně použity při různých problematikách, kdy se podařilo trestnou činnost zastavit, popř. dopadnout pachatele.

Pozn.: Projekt bude v rámci činností městské policie pokračovat i v následujícím roce

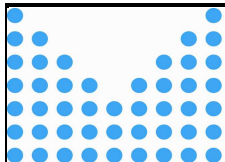
2e) Asistenti městské policie

Městská policie Liberec ve spolupráci s Úřadem práce využívá tzv. „asistentů městské policie“ – civilních zaměstnanců v zaměstnaneckém poměru k městské policii. Asistenti jsou vybaveni stejnokrojem označujícím příslušnost k městské policii a jsou využíváni k předcházení závadovému jednání na úřadech, v prostředcích MHD a v blízkosti škol. Při zjištění protiprávního jednání asistent informuje městskou policii.

Pozn.: Pro úhradu mzdových nákladů jsou využívány finanční prostředky poskytované úřadem práce, na mzdě se podílí i město Liberec. Tento projekt bude v rámci činností městské policie pokračovat i v příštím roce.

2f) Primárně preventivní činnost

Programy prevence kriminality se přednostně věnují sekundární a terciární prevenci. Na primární úrovni se na prevenci kriminality podílí celá řada subjektů včetně městské policie, jejíž aktivity jsou zacíleny na děti a mládež a seniory. V případě městské policie se jedná především o přednáškovou a osvětovou činnost, zvyšování právního vědomí a osvojování si bezpečného chování, provozování dětského dopravního hřiště a související dopravní výuky. Na primární prevenci kriminality není z fondu prevence kriminality MV možnost čerpat státní dotaci.



MINISTERSTVO VNITRA
ČESKÉ REPUBLIKY



Příloha č. 2

PREVENČE
SE MUSÍ VÝPLATIT

PROGRAM PREVENČE KRIMINALITY - 2016

FORMULÁŘ ŽÁDOSTI O STÁTNÍ ÚČELOVOU DOTACI

I.

Žadatel (obec nebo kraj)	Statutární město Liberec		
Počet obyvatel	102 405		
IČO	262978		
Kód územní jednotky (LAU 1 - okres, NUTS 3 - kraj ve tvaru CZ0XX):		CZ 0513	
Adresa	Ulice:	PSČ:	Obec/město:
Náměstí Dr. E. Beneše 1		460 59	Liberec 1
Kraj (VÚSC)	Liberecký		
Telefon	485 243 102	Fax	
E-mail	info@magistrat.liberec.cz		
Statutární zástupce	Jméno	Tibor	Příjmení
	titul před jménem		titul za jménem
Telefon	485 243 142	Fax	
E-mail	batthyany.tibor@magistrat.liberec.cz		
Program schválen usnesením zastupitelstva (rady)	číslo		ze dne
Bankovní spojení - číslo účtu u ČNB	94-6221461/0710	/ 0710	
Počet projektů	3		
Celkové finanční náklady na realizaci programu	500 000,00		
Podíl žadatele a jiných subjektů odlišných od státu na financování programu	50 000,00		
Celková výše požadované dotace	450 000,00		
Pracovní skupina prevence kriminality (nebo obdobný subjekt) - označte křížkem správnou možnost.	ano	ne	od roku
	<input checked="" type="checkbox"/>	<input type="checkbox"/>	1996
Osoba odpovědná za prevenci (manažer programu)			
Jméno	Lukáš	Příjmení	Poruba
Instituce / funkce			
Městská policie Liberec/manažer prevence kriminality			
Adresa	Ulice:	PSČ:	Obec/město:
1. máje 108/48		460 02	Liberec
Telefon	488 578 106	Fax	
E-mail	poruba.lukas@mp.liberec.cz		
Bezpečnostní situace (na území žadatele)	2014	2015	rozdíl
Nápad tr. činnosti na území žadatele (počet evidovaných přečinů i zločinů)			0
Uveďte bezpečnostní problémy (obce / města / kraje), které předložené projekty řeší:			
Bezpečnostní rizika spojená s nárázovou, lokální popř. sezónní kriminalitou, existencí dočasných opatření na území Liberce			
Riziko krádeží dvoustopých mototrových vozidel v turisticky zajímavých místech používaných jako neoficiální parkoviště			
Latentní existence různorodého protiprávního jednání jehož oběti jsou senioři			
Uveďte názvy koncepčních / strategických materiálů předkladatele, se kterými je Program v souladu (komunitní plán, Integrovaný plán rozvoje města, střednědobý plán rozvoje sociálních služeb v kraji, apod.).			
Komunitní plán sociálních služeb a služeb sociálního charakteru v regionu Liberec na období let 2014 - 2016			
Aktualizace strategie rozvoje statutárního města Liberec 2014 - 2020			
Analýza sociálně vyloučených lokalit a bytoven na území města Liberce 2015			
Díličí analýzy sociálních služeb na území Statutárního města Liberec			

MINISTERSTVO VNITRA
 ODBOR PREVENCE KRIMINALITY

II.

Seznam projektů

(podle stanovených priorit)

Priorita	Název projektu	Projekt ISPROFIN - EDS Odpovězte Ano - Ne	Celkové náklady	Podíl obce nebo jiného subjektu odlišného od státu	Požadovaná dotace (zaokrouhlit na celé tisíce dolů)
1.	Liberec - lehké mobilní kamery	ANO	350 000	35 000	315 000
2.	Liberec - varovné značení rizikových parkovišť	ANO	100 000	10 000	90 000
3.	Liberec - Senior v ohrožení - kurz pro subjekty v přímé práci se seniory	NE	50 000	5 000	45 000
4.					
5.					
6.					
7.					
8.					
9.					
10.					
11.					
12.					
13.					
14.					
15.					
16.					
Suma			500 000,00	50 000,00	450 000,00

III.

I n f o r m a c e

o identifikaci osob

(podle § 14 odst. 3 písm. e) zákona č. 218/2000 Sb., o rozpočtových pravidlech)

1. Osoby jednající jménem právnické osoby s uvedením, zda jednají jako statutární orgán nebo jednají na základě udělené plné moci (fyzické osoby jednající za obec):

Tibor Batthyány – primátor

2. Osoby, v nichž má žadatel o dotaci podíl a výše tohoto podílu (Firmy zřizované žadatelem, případně kde má žadatel podíl. V případě většího počtu subjektů lze řešit přílohou):

Sportovní areál Liberec, s.r.o. 100%

Liberecká IS,a.s. 100%

Technické služby města Liberce, a.s. 100%

Dopravní podnik měst Liberce a Jablonce nad Nisou, a.s. 99,62%

Sportovní areál fotbal, a.s. 100%

Sportovní areál Ještěd, a.s. 100%

ČSAD Liberec, a.s., minoritní podíl

Krajská nemocnice Liberec, a.s., minoritní podíl

Severočeská vodárenská společnost, a. s., minoritní podíl

Teplárna Liberec, a. s., minoritní podíl, A.S.A. Liberec, s. r. o., minoritní podíl

3. Osoby, které jsou s žadatelem o dotaci v obchodním vztahu a mají z jeho podnikání nebo jiné výdělečné činnosti prospěch, který se liší od prospěchu, který by byl získán mezi nezávislými osobami v běžných obchodních vztazích za stejných nebo podobných podmínek (Právnické osoby, s nimiž má žadatel uzavřené dlouhodobé kontrakty. V případě většího počtu subjektů lze řešit přílohou):

titul, jméno a příjmení, funkce:

V

dne

podpis a razítko
statutárního zástupce žadatele