



STATUTÁRNÍ MĚSTO LIBEREC

3. zasedání zastupitelstva města dne: 26. 3. 2015

Bod pořadu jednání:

Zřízení Osadního výboru Janův Důl

Zpracoval: Zuzana Škodová

odbor, oddělení: odbor kancelář tajemníka, organizační odd.

telefon: 485 244 835

Schválil: vedoucí oddělení Zuzana Škodová

vedoucí odboru Ing. Jindřich Fadrhonc, tajemník MML

Projednáno: v radě města dne 17. 3. 2015

s Ing. Mgr. Evou Šůrovou, právníkem odboru kancelář tajemníka

Poznámka:

Předkládá: *p. Tibor Batthyány, v.r.*
primátor statutárního města Liberec

Návrh usnesení

Zastupitelstvo města po projednání

z ř i z u j e

Osadní výbor Janův Důl

určuje

- 1) počet členů tohoto osadního výboru na 11 členů
- 2) členy osadního výboru:
 - Zdeňka Baka
 - Richarda Bednáře
 - Miroslava Hoška
 - Jaromíra Hudce
 - Gabrielu Josefovskou
 - Evu Kizymovou
 - Vítězslavu Malinovou
 - Václava Smrkovského
 - Lucii Správkovou
 - Jolanu Syřišťovou

volí

jako předsedkyni toho výboru Annu Bokovou.

a ukládá

Ing. Jindřichu Fadrhoncovi, tajemníkovi MML, seznámit členy osadního výboru s jejich kompetencemi, právy a povinnostmi.

T: ihned

Důvodová zpráva

Dne 20. února 2015 byl na podatelnu statutárního města Liberec doručen návrh občanů části statutárního města Liberec Janův Důl, na zřízení Osadního výboru Janův Důl (příloha č. 1 důvodové zprávy). Návrh je doložen zdůvodněním, proč se občané rozhodli osadní výbor zřídit a také seznamem navrhovaných členů osadního výboru a předsedkyně osadního výboru následovně:

A) Předsedkyně Osadního výboru Janův Důl
Anna Boková

B) Členové osadního výboru Janův Důl
Zdeněk Bak
Richard Bednář
Miroslav Hošek
Jaromír Hudec
Gabriela Josefovská
Eva Kizymová
Vítězslava Malinová
Václav Smrkovský
Lucie Správková
Jolana Syřišťová

Problematika osadních výborů je obecně upravena v § 117 a v § 120 zákona č. 128/2000 Sb., o obcích (obecní zřízení). Z těchto právních ustanovení vyplývá, že osadní výbor zřizuje zastupitelstvo obce, určuje počet členů osadního výboru, určuje členy osadního výboru a volí jeho předsedu. Podle § 117 odst. 4 zákona o obcích může, ale nemusí být předsedou osadního výboru člen zastupitelstva obce.

Počet členů osadního výboru nemůže být menší než tři, je vždy lichý. Počet členů osadního výboru určuje zastupitelstvo města. Členem osadního výboru může být občan Liberce, který je přihlášen k trvalému pobytu v té části obce, pro kterou je osadní výbor zřizován.

Pracovníci organizační oddělení odboru kancelář tajemníka návrh posoudili a zjistili, že návrh splňuje zákonem stanovené požadavky na zřízení osadního výboru. Je navrženo 11 členů osadního výboru včetně jedné předsedkyně osadního výboru. Občané v návrhu vyjmenovaní splňují zákonem požadované podmínky trvalého bydliště v části statutárního města Liberec Janův Důl. Souhlas s jejich určením jako členů osadního výboru a volbou předsedkyně osadního výboru stvrdili svým podpisem.

Návrh občanů obsahuje podle 117 odst. 4 a § 120 odst. 1,2 a 3 zákona o obcích všechny údaje, potřebné ke zřízení osadního výboru, určení počtu členů osadního výboru, určení členů osadního výboru a volby předsedkyně Osadního výboru Janův Důl.

Návrh na založení osadního výboru byl předložen radě města a následně zastupitelstvu města k projednání.

Škodová Zuzana

Od: Kohoutová Martina <kohoutova.martina@magistrat.liberec.cz>
Odesláno: 11. března 2015 8:39
Komu: 'Škodová Zuzana'
Předmět: RE: prosba o prověření trvalých bydlišť - založení osadního výboru

Dobrý den,

Na základě Vašeho požadavku prověřila jsem trvalé pobyty u osob, které jsou vypsané v příloze. U těchto osob jsou všechny údaje zapsané správně a všechny osoby jsou k trvalému pobytu hlášeny v lokalitě Liberec IX – Janův Důl.

S pozdravem

Kohoutová M.

From: Škodová Zuzana [<mailto:skodova.zuzana@magistrat.liberec.cz>]
Sent: Monday, March 09, 2015 4:10 PM
To: Fátor David
Subject: prosba o prověření trvalých bydlišť - založení osadního výboru

Dobré odpoledne,

v příloze posílám seznam občanů, kteří chtějí založit Osadní výbor Janův Důl. Dle pokynů našeho odborového právníka prosím o ověření, že všichni tito lidé v příloze mají skutečně trvalé bydliště v části obce Janův Důl.

děkuji!

Zuzana Škodová

*vedoucí organizačního oddělení
odbor kancelář tajemníka*

Statutární město Liberec

Magistrát města Liberce

sídlo: Nám. Dr. E. Beneše 1, 460 59 Liberec

pracoviště: Nám Dr. E. Beneše 1

tel.: + 485 244 835

e-mail.: skodova.zuzana@magistrat.liberec.cz

web: www.liberec.cz

Ing. Jindřich Fadrhonc
Tajemník Magistrátu města Liberce

nám. Dr. E. Beneše 1

460 59 Liberec 1

statutární město Liberec
Doručeno: 20.02.2015
CJ MML 034998/15
listy: 3 přílohy: 1



mm1bes5968c4c8



V Liberci dne 12. února 2015

Věc: Založení Osadního výboru Janův Důl

Vznik osadního výboru umožňuje Zákon o obcích č.128/2000 Sb. § 120.
Jménem občanů liberecké čtvrti Janův Důl, Liberec 9, žádáme o založení Osadního výboru Janův Důl.

Přípravný výbor osadního výboru se sešel dne 28.1. 2015 (druhá schůzka) a schválil jednotlivé členy výboru v počtu 11 osob, předsedu a zástupce předsedy, kteří se dobrovolně přihlásili k činnosti v Osadním výboru Janův Důl.

Koordinátor: Boková Anna

Členové: Bak Zdeněk, Bednář Richard, Boková Anna,
Hošek Miroslav, Hudec Jaromír, Josefovská Gabriela,
Kizymová Eva, Malinová Vítězslava, Smrkovský Václav,
Správková Lucie, Syřišťová Jolana

Návrh na personální složení osadního výboru:

Jména, příjmení, data narození, bydliště a podpisy jednotlivých členů osadního výboru tvoří samostatnou přílohu žádosti k založení Osadního výboru Janův Důl.
Předsedou osadního výboru byla navržena paní Anna Boková, zástupce pan Zdeněk Bak.

Důvod založení osadního výboru:

V současné době se některé části Janova Dolu nacházejí v nedobré až havarijním stavu. Vedení města se desítky let o tuto část města nestaralo, na požadavky a petice nereagovalo. Je to dlouhodobý místní problém, který chtějí občané řešit spolu s vedením města a problémy postupně odstraňovat a realizovat. Po založení osadního výboru je jedním z hlavních úkolů zapojení ostatních občanů do plánování investičních aktivit např. rekonstrukcí silnic, chodníků, veřejných prostranství, obnovy zeleně, údržby potoků a jejich břehů, pěší zóny, zastávek MHD apod.

Dalším důvodem je vytvoření možnosti setkávat se s dalšími aktivními lidmi, seznamovat se blíže s novými občany, ale i starousedlíky, kteří mají ještě možnost povědět něco k historii Janova Dolu.

Chceme vytvořit opět klidnou a bezpečnou čtvrť pro rodinné bydlení, bezpečnost a pořádek v ulicích, opravené a dostupné komunikace, MHD, pěší zóny, udržovanou veřejnou zeleň a veřejná místa pro setkávání občanů, hřiště pro děti a dospělé, v neposlední řadě označit a udržovat zbytky historických památek.

Společně tak můžeme v rámci města Liberce dosáhnout více, než každý z nás sám.


Chceme se chlubit svým městem a to ne jen hlavní městskou částí, ale také jejím okolím, ve kterém se nachází i Janův Důl.

Liberec bude moci čerpat evropské dotace a my chceme udělat maximum proto, abychom jejich část mohli využít i v naší čtvrti.

Doufáme v kladné vyřízení naší žádosti k založení Osadního výboru Janův Důl.
Jako přílohu přikládáme zpracovaný Plán pro Janův Důl.

Za přípravný výbor Osadního výboru Janův Důl.

Anna Boková



Plán pro Janův Důl



Minulost a současný stav

1) Historie Janova Dolu

Janův Důl je jednou z nejmladších libereckých obcí. Vznikl na území tehdejšího Růžodolu na pozemcích odkoupených od osmi libereckých měšťanů. Na takto získaném místě vzniklo roku 1704 na levém břehu Janovodolského potoka prvních 30 domků, postavených na náklady vrchnosti z popudu Karla Kristiána Platze z Ehrentalu. Rok poté bylo postaveno na protějším břehu dalších 32 usedlostí. Všechny měly jednotný vzhled, pravidelné rozmístění, na každém bylo namalováno domovní znamení a mezi nimi zasazena lípa nebo jasan. Bylo sem přesídleno další obyvatelstvo, někdy i násilím. Obec byla nazvána podle majitele panství **Jana** Václava Gallase. Obyvatelé se věnovali punčochářství, tkaní lnu a bavlny. V roce 1716 byl na horním konci obce zbudován kostelík zasvěcený Janu Nepomuckému a blízko něj byla postavena církevní škola, která se tak stala jednou z prvních na Liberecku. V roce 1822 ji navštěvovalo 205 žáků z Janova Dolu, Františkova, Karlinek a Horního Růžodolu. V roce 1876 měla škola 6 tříd. Školní budova sloužila až do sedmdesátých let 20. století a někteří současní obyvatelé Janova Dolu tuto školu ještě navštěvovali. Dnes již školní budova neslouží svému účelu, stejně tak i kostel, který v zchátralém stavu koupil

soukromník, opravil fasádu a pak jej pronajal jako obchod s nápoji. Je to velmi smutné, neboť kostelík byl vždy dominantou Janova Dolu. V těžkých dobách (i za komunistického režimu) jej lidé pro útěchu často navštěvovali.

Ke kostelíku jsou vázány smutné dějiny 18. a 19. století.

Od roku 1846 spojovala Janův Důl s Libercem silnice, která byla přerušena stavbou hlavního městského nádraží a železniční trati Liberec – Pardubice. V roce 1888 byla postavena přes nádraží kovová lávka, která sloužila pěším až do roku 1990. Obec Janův Důl měla od roku 1900 vlastní železniční stanici Horní Růžodol – Janův Důl, která leží na území katastru Horního Růžodolu. Další koleje z této stanice vedly do městských jatek. Od roku 1903 je Janův Důl spojen okresní silnicí (dnešní Kubelíkova) s Františkovem a Horním Růžodolem. Dne 1. května 1939 byl Janův Důl připojen k „Velkému Liberci“ a stal se jeho IX. čtvrtí. Součástí města zůstal i po válce až do dnešní doby.

2) Současný stav

V současné době se některé části Janova Dolu nacházejí v nedobré až havarijním stavu. Vedení města jakoby zapomínalo na tuto část Liberce a desítky let se o nás nestaralo. Lidé bydlící v této lokalitě se snaží udržovat svůj majetek – domy a zahrady v rámci svých možností co nejlépe. Co je to platné, když se musí dívat na okolí ve kterém bydlí a které se nachází ve špatném stavu? Ulice hlavní i vedlejší mají některé jen prvotní základ asfaltu, jsou různě opravované, flekované, s dírami, kde se nedá jet autem, natož když zde projíždějí velké kamiony. Potoky jsou zarostlé, zanesené a často v nich proteče i barevná voda. Při zvýšených srážkách se lidé bojí, zda se nebude opakovat rok 2010, kdy se spodní voda a potok vylily z břehů a zatopily celé údolí. Autobusová zastávka, kde nastupují lidé ze spodní části průmyslové zóny a z dalších nově vzniklých podniků včetně místních obyvatel je rozbitá, rozbahněná, nekrytá a zvláště v zimních měsících to není příjemné čekat na autobus, kde projíždějí denně stovky aut a kamiony velkou rychlostí. Je problém přejít na druhou stranu silnice. Po likvidaci jatek na jejich pozemku vyrostly náletové stromy a keře, sloužící nyní bezdomovcům a osobám, které se sem uchylují a skrývají. Toto místo se stalo nebezpečným a lidé se tudy bojí chodit.

Také ulice Čerchovská potřebuje důkladnou opravu vozovky a břehu potoka.

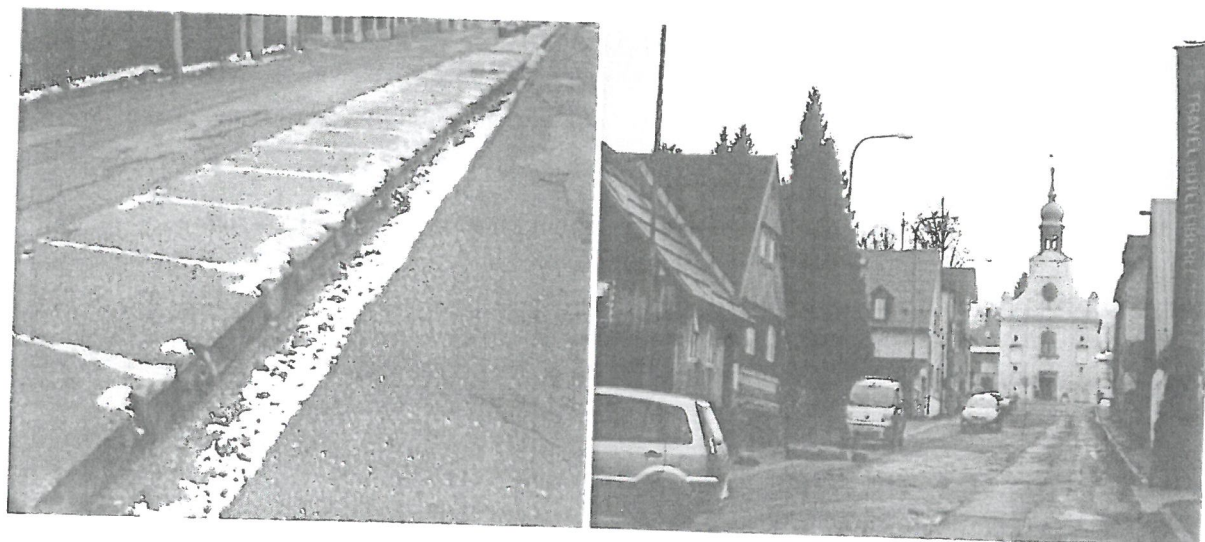
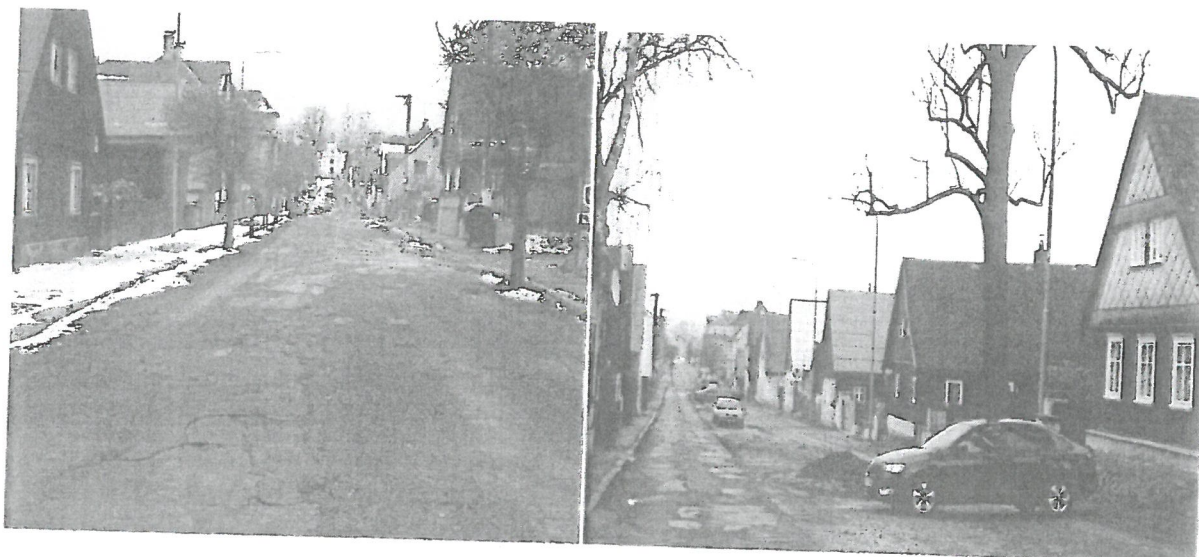
Občané předložili mnoho svých připomínek, které bychom měli společně se zástupci města řešit, odstraňovat a realizovat.

3) Jaký bychom chtěli mít Janův Důl?

- vytvořit opět klidnou a bezpečnou čtvrť pro rodinná bydlení
- zajistit bezpečnost a pořádek v ulicích
- čtvrť pohodlnou pro život, opravené a dostupné komunikace, MHD, pěší zóny, cykloopravu, udržovanou veřejnou zeleň a veřejná místa pro setkávání občanů
- hřiště pro děti i dospělé
- označit a udržovat zbytky historických památek
- chceme se chlubit svým městem a to ne jen hlavní městskou částí, ale také jejím okolím

4) Co chceme změnit

VOLGOGRADSKÁ ULICE + potok



Volgogradská ulice a středem protékající Zlatý potok

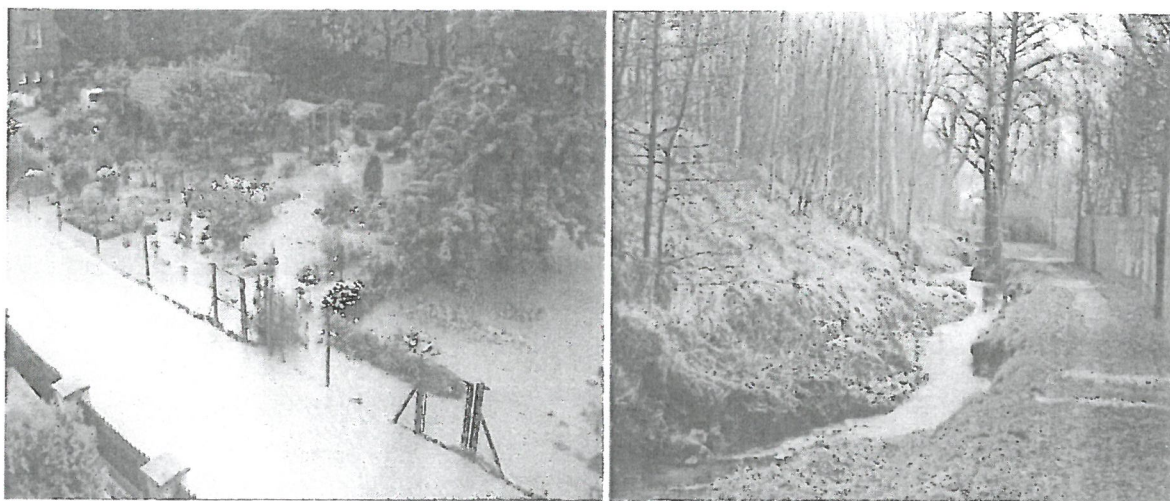
Volgogradská ulice se nachází dlouhodobě v havarijním stavu. Není to jen katastrofický stav vozovky a chodníků, ale problémy s průjezdem a parkováním způsobují i neshody mezi sousedy v ulici. Ulice je z větší části tvořena historickými chalupami a domy z 18, 19, a 20 století s velkými zahradami a je v zájmu místních občanů i města, aby klidný ráz ulice i čtvrti zůstal zachován.

Chceme, aby ulice a potok byly rekonstruovány ve spolupráci s místními občany a podnikateli tak, aby nově opravená komunikace výrazně zkvalitnila život všem jejím budoucím uživatelům. Zasadit nové a doplnit chybějící stromy, např. lípy, javory, které zde byly kdysi vysázeny a tvořily celou zelenou alej. Jejich zbytky jsou jedinou současnou veřejnou zelení ve Volgogradské ulici. Dnešní doba nese velký výběr zeleně a nemusí to být příliš vysoké stromy.

Začali jsme jednat s odborem Správy veřejného majetku, získali jsme první podněty pro rekonstrukci, které jsme předali na magistrát města.

Budeme se zapojovat i do dalších fází zpracování projektu rekonstrukce ulice už jako Osadní výbor Janův Důl. Získané informace zprostředkujeme ostatním obyvatelům prostřednictvím nově vzniklých vývěsek, později veřejným setkáním.

JANOVODOLSKÝ POTOK



Povodeň rok 2010, zarostlý a zanesený Janovodolský potok, cesta, která je v havarijním stavu.

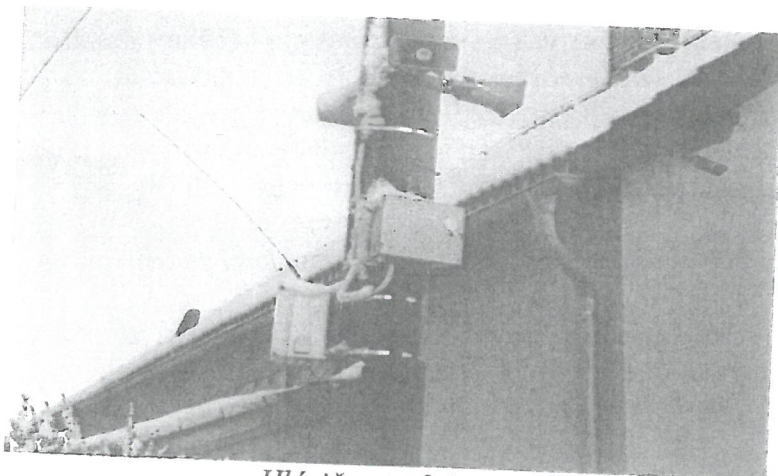
Při každém výskytu četnějších srážek okamžitě stoupá hladina Janovodolského potoka, čímž jsou ohroženi lidé, kteří v jeho blízkosti bydlí, jejich nemovitosti a majetek. Zároveň jsou také ohroženi i obyvatelé sousedních ulic (hlavně ve Volgogradské, kam voda stéká – viz povodeň r. 2010).

Kromě majitelů domů a zahrad přilehlých k potoku (kteří investovali do zpevnění a navýšení břehů za poslední roky i desítky tisíc korun) se o potok nikdo aktivně nezajímá.

Místo upravení koryta potoka byla instalována čidla a hlásič, který má obyvatele před povodní varovat.

Chceme řešit příčinu vzniku záplav v dané oblasti – jednat se správcem toku (Povodím Labe – Město?) o jeho úpravě (vyčistění, rozšíření a prohloubení koryta, revize jeho stavu a zajištění oprav koryta i technických prvků - česel, zpevnění břehů nebo jiná opatření, která budou bránit nekontrolovatelnému rozlivu vody). Požádáme o pravidelné kontroly správce toku – za pomoci Osadního výboru Janův Důl.

Práce na Janovodolském potoku je potřeba zajistit před rekonstrukcí ulice Volgogradská.

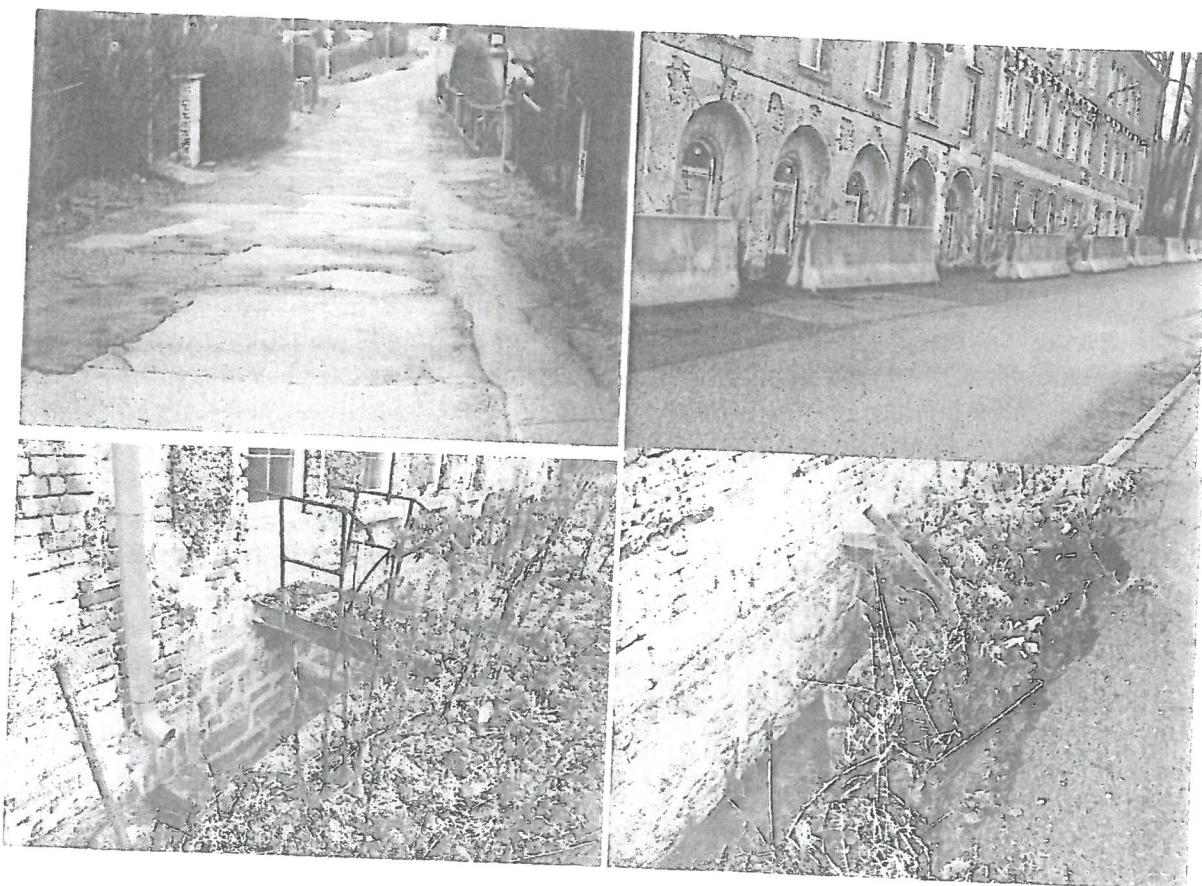


Hlásič povodní

Požádáme správce toku, aby odstranil suché dřeviny rostoucí v březích potoka, které brání volnému toku vody. Rozšíření navrhujeme ve směru k Americké ulici, kde nejsou ploty zahrad a jsou volné širší břehy.

Ulice Čerchovská, kde potok protéká, je taktéž v havarijním stavu. Po povodni v roce 2010 zde byly položeny betonové zábrany, čímž zúžily silnici o dva metry a čtyři roky se nic nedělá. Břeh potoka se stále více propadá. Hrozí nebezpečí úrazu a také ucpání volného toku potoka se všemi dalšími následky.

Bývalé kulturní středisko „Jizerka“ současně neužívané je také v nedobrému stavu, chátrá a je nevyužitá. Jeho okolí je zchátralé, nečisté a působí odpuzujícím dojmem. I zde by se našlo řešení.



Ulice Čerchovská a protékající Janovodolský potok

HUSITSKÁ ULICE – horní část



Husitská ulice horní část, objekt Divadla F.X.Šaldy – dílny a vyřazený materiál, Letní ulice spojující Husitskou a Volgogradskou

Je zde umístěna dopravní značka Zákaz vjezdu, ale není respektována. Za místními podnikateli dojíždějí cizí lidé, mnohdy bezohledně a vysokou rychlostí. Střední část ulice u bývalých jatek je neprůjezdná. Chodí sem na procházky senioři i z blízkého Domova důchodců, maminky s dětmi a každodenně i pracující do zaměstnání od autobusu ze zastávky Husitská. Cesta je z části asfaltovaná, dál pokračuje od zahrádkářské kolonie jako nezpevněná pěšina, která se každým rokem zužuje (vymílá ji potok). Bohužel cesta vede také kolem zanedbaných pozemků bývalých jatek, kde se scházejí bezdomovci a jinak nebezpeční lidé. Chceme zajistit změnu dopravního značení a místo Zákazu vjezdu umístit značku Obytná zóna (max. rychlost 20 km/hod).

Po provedení úprav koryta potoka je potřeba dobudovat kanalizaci, aby mohla do ní spodní voda průběžně stékat, ale i svrchní srážková a netvořily se velké kaluže, které jsou někdy i v průměru až 5 m a po celé šířce ulice). Voda se nestačí vsakovat a odtékat.

Rádi bychom zajistili čistotu a bezpečnost v okolí areálu bývalých jatek. Je potřeba vyzvat majitele plochy a žádat její vyčištění od náletových dřevin v celé ploše a na svazích k potoku podél Husitské ulice.

Zajistíme možnosti namátkových kontrol lokality městskou policií.



ZASTÁVKA MHD HUSITSKÁ, CHYBĚJÍCÍ PŘECHOD A CHODNÍK



Současná zastávka Husitská ulice, nevyznačený okraj silnice, chybějící přechod a chodník

Autobusovou zastávku tvoří už několik let dva betonové panely, které leží podél silnice, stále více se vydrolují a jsou v nich kaluže vody. Za dešťů je zastávka a její okolí plné bahna a vody. Přejít silnici bezpečně po vystoupení z autobusu je téměř nemožné – jezdí zde mnoho aut a kamionů velmi rychle v obou směrech, často zde řidiči objíždějí i zastavený autobus.

Chybí zde chodník od ulice Volgogradská přes zastávku až za zatáčku k můstku potoka. Lidé tu chodí na zastávku Domažlická – ke Krbu (autobus z Husitské jede jen 1x za dopoledne). V tomto úseku je ale velké nebezpečí střetu s auty a stávají se zde úrazy. Lidé tudy musí chodit bez zbudovaného chodníku, musí vstupovat i do vozovky, protože to vnímají jako bezpečnější než kdyby přecházeli Kubelíkovu ulici bez přechodu.

Budeme jednat o možnostech přestavby zastávky, tak aby byla v odpovídajícím stavu, ideálně zastřešená s lavičkou především pro staré lidi.

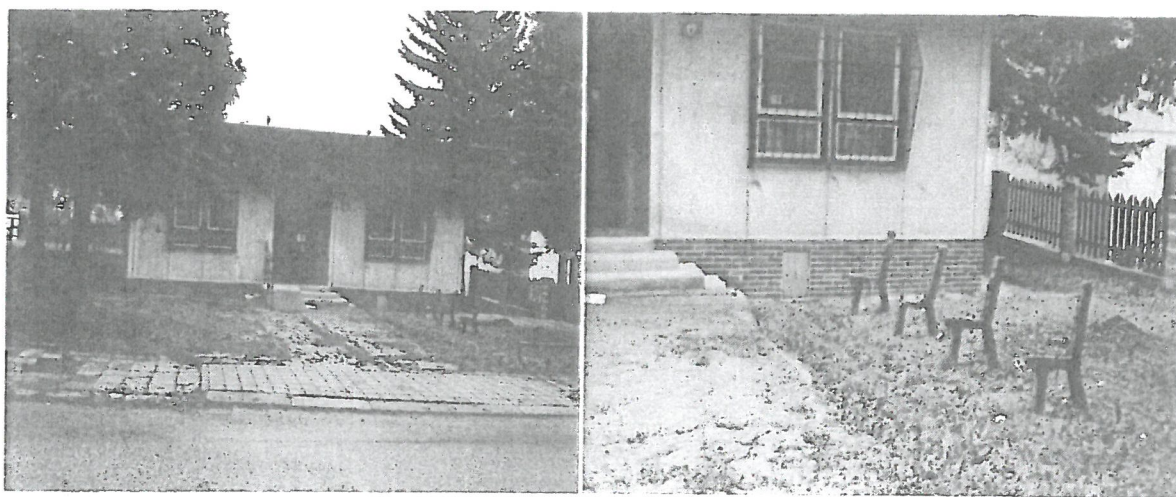
Rádi bychom zajistili takové úpravy, které by umožnily vybudování přechodu ulice Kubelíkova (vyznačit zebru, semafor na stisknutí apod.)

Žádáme také, aby byl vybudován chodník od Volgogradské ulice k nové zastávce Husitská a dál za zatáčku směrem k Americké, (za můstkem už vybudovaný chodník je).

Ověříme potřebnost a možnosti navýšení spojů MHD alespoň o jeden autobus více dopoledne.

U autobusové zastávky se nachází stále nepoužívaná a zarostlá plocha, která by mohla být využita k jiným účelům (např. parkoviště apod.) Je potřeba zjistit komu náleží a podle toho jednat. Parkoviště by bylo vhodné i z důvodu návštěv místního Buddhistického řádu a jeho parku, kam lidé chodí meditovat a odpočívat, konají se zde různé oslavy za účasti obyvatel Liberce, ale i cizinců. Při těchto akcích je celá část této ulice přeplněna zabarikádovanými auty.

MÍSTO K SETKÁVÁNÍ A VÝVĚSKY



Bývalé kulturní centrum v Janově Dole

V celé čtvrti není nyní vhodné místo, kde by se mohli setkávat místní občané při různých příležitostech – osadní výbor, maminky s dětmi, senioři, zájmové skupiny apod. Je zde sice hotel a restaurace, ale toto prostředí není možné využívat pravidelně, případně se pro některé typy setkání nehodí.

Oslovíme Krajské policejní ředitelství – majitele budovy bývalé policejní strážnice v ulici Čerchovské, zda by bylo možné využívat nějakým veřejně prospěšným způsobem tento objekt. Zjistíme finanční náročnost a ověříme možnosti získání zdrojů. Zažádáme o umístění alespoň několika vývěsních míst, abychom mohli lépe informovat obyvatele Janova Dolu o nových věcech a práci osadního výboru. Tato vývěsní místa budou určena po získání mapy Janova Dolu.

HISTORIE JANOVA DOLU

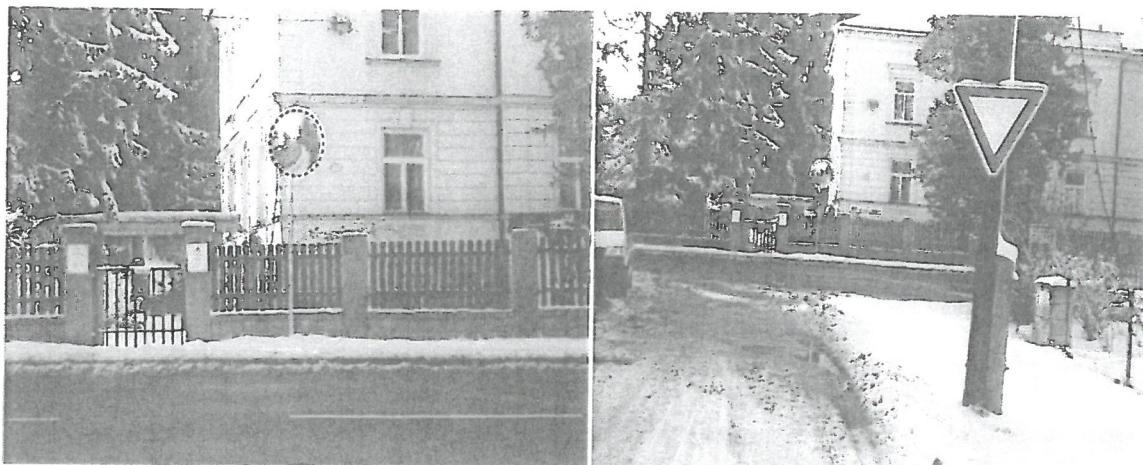
Osada Janův Důl má svoje dějiny i když mnohým obyvatelům nejsou známy. Mnoho památek se již nedochovalo, ale těch pár co přežilo a zůstalo, by si zasloužilo úctu, dobré zacházení a zviditelnění. Ať mladí a noví lidé, kteří do Janova Dolu přicházejí a sem se stěhují, něcht' znají také dějiny osady kde bydlí a tyto památky jim to budou připomínat. Ctěme naše předky a vytvářejme díla, která budou ctít naši potomci.

Pokusíme se postupně spojit s památkovým úřadem a projednat tuto záležitost. Bohužel kostelík, který byl vždy dominantou Janova Dolu už do jeho bývalé podoby nevrátíme a škola slouží také k jiným účelům. Přesto by měly být označeny jako památky.



Škola založená v 18. století a kostel Sv. Jana Nepomuckého ze 17. století

PRVNÍ ÚSPĚCHY



Jako první úspěch budoucího Osadního výboru Janův Důl vnímáme umístění zrcadla při výjezdu z Husitské ulice do Kubelíkovy. I přes velký provoz se z ulice bezpečněji vyjíždí.

Pokud se chcete zapojit nebo máte zájem připomínkovat, zde jsou kontakty:

Koordinátor Plánu pro Janův Důl: Anna Boková anna.bokova@seznam.cz, [733222222](tel:733222222)

Plán pro Janův Důl připravil tým lidí ve složení:

Zdeněk Bak, Richard Bednář, Anna Boková, Miroslav Hošek, Gabriela Josefovská, Eva Kizymová, Vítězslava Malinová, Václav Smrkovský, Lucie Správková, Jolana Syřišťová, manželé Kramárovi, Alena a František Rambouskovi, Ing. Karolína Hrbková a další zástupci Změny pro Liberec.