

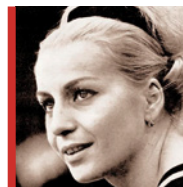
Zóna Sever v naději

Druhé dopravní napojení severní obchodní a průmyslové zóny je možné! Ministerstvo dopravy změnilo názor. **Str. 4**



Město je na tom lépe

Hospodaření a finanční situace města se nadále zlepšují. Potvrzuje se tak pozitivní trend posledních třech let. **Str. 6**



Unikátní Časlavská

Naší nejméně úspěšnější olympioničce Věře Časlavské bude věnována unikátní výstava v rámci akci Sportfilmu. **Str. 25**

Zpravodaj [^] Liberec

Duben 2022

Noviny pro občany Liberce

Vychází v nákladu 54 200 kusů | zdarma

Krátké zprávy

Vesecký areál s lepším povrchem

Nového asfaltového povrchu na oválu pro in-line brusle a kolečkové lyže se dočká Rekreační a sportovní areál Vesec. Náklady na opravu si rozdělí rovným dílem statutární město Liberec a Liberecký kraj. Sportovní areál ve Vesce slouží jako místo konání různých sportovních, ale i společenských akcí, využívají jej rekreační i profesionální sportovci z celého Libereckého kraje.

Nové stromy a lavice v Moskevské

Liberec ve spolupráci se společností Zelená zahrada vysadí v Moskevské ulici v centru města šest stromů. Jde o muchovník – Amelanchier arborea Robin Hill. Výsadby budou provedeny do strukturálního substrátu. To je směs drceného kameniva s biouhlem. Jedná se o stejný „švédský“ systém, který byl použit u platanů před Domem kultury v Jánské ulici. To je systém, kdy je stromům vytvořen dostatečný prokořenitelný prostor. Součástí akce je i vytvoření trvalkových záhonů a instalace mobiliáře, tedy lavic, košů a stojanů na kola. Stromy budou vysazeny do konce května a celkový termín dokončení je v polovině června letošního roku. Za výsadbu město zaplatí 1 225 166 korun.

S pomocí i pro ni do Uranu



Už déle než měsíc provozuje statutární město Liberec velké sbírkové a výdejové centrum pomoci ukrajinským uprchlíkům v budově Uran. Viz strana 21. **Foto Jan Král**

Rozhodnou o tramvaji do Rochlice

Rada města dala zelenou pokračování příprav dvacet let starého záměru stavby nové tramvajové trati mezi dolním centrem a Rochlicí, resp. Zeleným údolím. Liberečtí radní ve většině preferují pokračovat. Konečné rozhodnutí ale vysloví zastupitelé.

Pavel Chmelík

O tramvajové trati do Rochlice se v Liberci diskutuje přesně dvacet let. O tom, zda vůbec, o tom, kudy by vlastně měla vést, o tom, kde na to vzít. Ovšem hned na tu první, nejzásadnější otázku, jestli se vůbec tímto směrem v rámci rozvoje městské hromadné dopravy vydat, není jednoznačná odpověď. Trochu světla by do toho měli vnést na konci dubna zastupitelé. Rozhodnou, zda se bude v přípravách projektu pokračovat.

Ve hře jsou opět dvě varianty. Jedna vede kolem teplárny, spojuje Rybníček a Zelené údolí přes Dobiášovu, druhá se napojuje na jabloneckou trať a vede přes Broumovskou.

Trasa kolem teplárny podél ulice Dr. M. Horákové s sebou nese řadu technických a stavebních složitostí, jako je zvažované mimoúrovňové křížení Košické, Dr. Horákové a Dobiášovy, sedm mostů, výkupy pozemků, nemovitostí a jejich demolice apod. Přesto všechno je ale z dlouhodobého hlediska tramvaj

lepším řešením než kolony autobusů, které ve špičkách nestíhají lokalitu Rochlice – Zelené údolí, Dobiášova kvalitně obsloužit. Nemluví o ekologické zátěži. Tato varianta řešení navíc umožní budoucí napojení Vesce na tramvajovou síť.

Nicméně složitosti stavby tratě a hlavně nutná demolice desítek objektů včetně rodinných domů vrací k diskusi původně zavrženou jednodušší, tzv. horní variantou přes Broumovskou ulici. Odhady nákladů ani studie však nejsou k dispozici. **Pokračování na str. 3.**

Slovo primátora



Vážený Liberečané,

začátkem dubna hodnotící komise vybrala 4 z celkového počtu 16 návrhů, které v uplynulých týdnech architektonická studia poslala do mezinárodní architektonické soutěže na budoucí podobu Papírového náměstí. Je to další krůček k tomu, abychom toto cenné území v dolním centru města do budoucna proměnili v místo, které se může stát unikátním prostorem, a troufnu si napsat, že i pýchou Liberce. Na vítěze si budeme muset počkat až do září. Nicméně s návrhy, které postoupily do dalšího kola, se můžete seznámit už nyní. Brzy je představíme veřejnosti a jsem velmi zvědavý na vaše reakce. A budu rád, když mi napíšete, co si o návrzích jednotlivých architektů myslíte.

V posledních dnech od některých z vás dostávám často otázku, jestli je pravda, že město Liberec rozdává zdarma byty běžencům z Ukrajiny. A proč stejným způsobem nepodporujeme i naše spoluobčany. Není to pravda. Koordinujeme sbírku pro příjem a výdej potravin i další materiální pomoci v budově Uran. A hledáme i řešení, jak zajistit možnost vzdělávání ukrajinským školákům. Byty ale nikomu nerozdáváme.

Stejně tak není pravdou, že bychom kvůli pomoci Ukrajině zapomínali na Liberečany. Naopak. V posledních měsících rekordně investujeme do opravy silnic a chodníků, čistoty a úklidu, veřejného prostoru, zelených ploch, školství, ale i sociální oblasti a sportu. Mimořádně dovoluji mi zde poděkovat všem libereckým sportovním klubům, sportovcům a jejich trenérům, kteří byli nominováni do ankety Nejlepší sportovec okresu Liberec, a zvláště těm, kteří v ní uspěli. Všem vám upřímně gratuluji!

P.S.: Užijte si jaro, a pokud vám to vyjde, zastavte se na velиконоčních trzích, které můžete navštívit do 17. dubna na náměstí před radnicí.

Jaroslav Zámečník,
primátor města Liberec

Otevřené dveře primátora

Každý měsíc mají zájemci o schůzku s libereckým primátorem Jaroslavem Zámečníkem možnost navštívit jej v kanceláři ve druhém patře historické budovy radnice.

Před návštěvou volejte sekretariát, telefon 485 243 165.

Aktuální termíny jsou 26. dubna a 31. května mezi 13. a 16. hodinou.

Eva Samková nejlepší v okrese Liberec

Redakce

Nejlepší sportovkyní okresu Liberec za rok 2021 se stala Eva Samková. Slavnostní večer vyhlášení ankety se odehrál v aule Technické univerzity v Liberci.

Vyhlašováno bylo devět kategorií a ani v jedné nebyla nouze o významná jména. Dvě nejvyšší příčky v kategorii jednotlivců porota přisoudila olympijským reprezentantkám Ester Ledecké a Evě Samkové, ocenění za ně převzali kolegové z realizačního týmu.

Mezi dalšími oceněnými byli například automobilový závodník David Pabiška, lyžař Jan Zabystran, fotbalový veterán Jiří Ježek, trenér fotbalistů Luboš Kozel a další. Do síně slávy byla uvedena horolezkyně Alena Čepelková.

Ti neúspěšnější v jednotlivých kategoriích budou zařazeni do krajského kola společně s neúspěšnějšími sportovci okresů Semily, Jablonec nad Nisou a Česká Lípa. To se uskuteční 25. dubna v Divadle F. X. Šaldy.

SOS WC v restauracích? Primátor je požádá

Po dvou covidových letech by letos měly liberecké ulice pořádně ožít. Město tomu chce pomoci a nebude proto vybírat poplatky za předzahrádky u restaurací. Zároveň je město požádá o využití jejich sociálních zařízení.

Redakce

„Pro rok 2022 se stanovuje nulová sazba za předzahrádky, prodejní stánky a vystavené zboží před obchody. Naší snahou a cílem je podpořit rychlejší ekonomické oživení této oblasti služeb v Liberci,“ popisuje ekonomický náměstek primátora Zbyněk Karban.

Důvodem rozhodnutí vedení města o osvobození od poplatku je snaha zmírnit dopad enormního nárůstu cen energií, tím i dalších vstupních surovin a výrobních prostředků, a také zmírnit dopad předchozích dvou let útlumu z důvodu pandemie covid-19 na podnikatele v oblasti obchodu, stravování a cestovního ruchu.

„Celostátní karanténní a další opatření, zavedená z důvodu ochrany zdraví obyvatel, omezovala podnikatelskou činnost a často vedla ke snížení platební schopnosti živnostníků. V posledním čtvrtletí 2021 vzrostly ceny pohonných hmot, plynu a elektřiny na desetiletá maxima. Zdražování

prostupuje celou společností a netýká se jenom cen energií, růst vstupů se promítá do koncových cen výrobků. Pro podnikatele v oblasti obchodu, stravování a cestovního ruchu přichází zdražování energií v době, kdy se jim po koronavirových uzávěrách začalo dařit a zákazníci se vracejí,“ doplňuje ekonomický náměstek Zbyněk Karban.

Vyhlášku bude projednávat zastupitelstvo 28. dubna. V případě schválení bude platná od 20. května 2022.

Primátor Jaroslav Zámečník hodlá zároveň požádat provozovatele restaurací o poskytnutí jejich toalet pro potřeby veřejnosti. Město chce tímto způsobem dočasně kompenzovat nedostatek veřejných WC. Poskytnutí služby pro veřejnost není vázáno na odpustění poplatků za předzahrádky a je na bázi dobrovolnosti. Provozovny s touto službou by byly opatřeny symbolickou samolepkou na vstupu. Nouzová WC podobně řešilo Brno nebo Praha.

>> Rozhodnou o tramvaji do Rochlice

Dokončení ze strany 1.

Náklady na první etapu trasy kolem teplárny se pohybují kolem 1,7 miliardy korun, z toho výkupy a bourání cca 60 objektů má stát cca 200 milionů Kč. Etapa do Vesce by přišla na dalších 750 milionů. „Z tohoto důvodu chce zastupitelský klub Starostů znovu prověřit variantu trasy přes Broumovskou. Budeme navrhovat zastupitelstvu, aby souhlasilo s opětovným prověřením trasy přes Broumovskou a aby znovu v nákladech obě trasy zvážilo. Na plánované trase přes Broumovskou nejsou žádné domy, které by bylo nutné vykupovat a následně zbourat,“ uvádí primátor Jaroslav Zámečník

V minulosti (2009) bylo vedení trati přes Broumovskou ulici, kde by se nový úsek U Lomu napojil na současnou trať do Jablonce, ve hře. Dokonce před 13 lety bylo oznámeno, že se trať začala stavět (rekonstrukce trati Na Bídě). Od této varianty bylo pak upuštěno. Podle kritiků by mj. varianta Broumovská neobsloužila část zájmového území okolo Babylonu, mezi



Vizualizace tramvajové trati v Zeleném údolí

Dobiášovou a Dr. Horákové, ani Zelené údolí. Zřejmě by bylo problematické následně trať prodloužit do Vesce. S tím naopak počítá trasa vedená „spodem“.

Podle původního návrhu z roku 2002 by trať měla vést z Rybníčku ulicí U Nisy, kde za krajským úřadem překročí řeku, a pod mostem podchází ulici Dr. M. Horákové na její levou stranu. Vyhne se tedy křižovatce s Košickou. U teplárny odbočí k zastávce U Močálu. Dál už vede podél ulice Na Žižkově a přes Dobiášovu a okružní křižovatku s ulicí Krejčího až do Zeleného údolí, kde končí tram-

vajovou smyčkou pod sídlištěm. To však znamená zmíněné výkupy a demolice řady objektů a z hlediska rentabilnosti toto řešení také přepokládá, že v další etapě bude trať pokračovat do Vesce. Studie proveditelnosti z jara 2021, zpracovaná společností Opus Consulting, předpoklad výstavby ve dvou etapách potvrzuje.

„Jsme spoustu let konfrontovaní s nedostatečnou kapacitou dopravní obsluhy celé lokality Rochlice II, tzv. Dobiášovky. V této lokalitě bydlí přes 15 tisíc lidí a je dnes obsluhována autobusovou linkou č. 12. Přestože jsou nasa-

zovány kapacitní autobusy, není obslužnost území dostatečná. Tramvaj je v ohledu koncepčního řešení správným a ekologičtějším východiskem,“ říká náměstek primátora pro technickou správu města Jiří Šolc.

„Je nejvyšší čas, aby došlo k rozhodnutí města, jak dál s projektem pokračovat. Pokud zastupitelé projeví vůli realizovat první etapu trasy Fügnerova – Zelené údolí, bude nezbytné zahájit přípravy pro druhou etapu. Tou je trasa Zelené údolí – sídliště Vesec. Projekt by měl být v konečné fázi zrealizován v podobě, která bude dávat smysl z pohledu dopravní obslužnosti města jako celku, nikoli v obsluze jednoho území, a taktéž z pohledu udržitelnějšího financování, to znamená rozložení například provozního příspěvku bez obsluhy autobusů a nahrazení kompletně tramvajovou dopravou,“ vysvětluje Jiří Šolc.

Jestli se někdy Rochlice, Dobiášovka, Zelené údolí či dokonce Vesec dočkají tramvaje, má být rozhodnuto na dubnovém zasedání zastupitelů města.

Informování veřejnosti o záměrech na území města Liberce o posuzování vlivů na životní prostředí

V souladu s usnesením Zastupitelstva města Liberec č.73/2022 ze dne 24. 2. 2022, opatřením č. 2 o zlepšení informovanosti veřejnosti o záměrech oznamovaných dle § 6 zákona č. 100/2001 Sb., o posuzování vlivů na životní prostředí, jejichž předmětem jsou záměry na území města Liberce, informuje město Liberec občany Liberce o zjišťovacím řízení na záměr

„NOVOSTAVBA PRODEJNY LIDL V ULICI ČESKÉ MLÁDEŽE“.

Záměr se nachází na pozemcích parc. č. 449/4, 449/5, 450/1, 450/3, 450/4, 450/5, 450/12, 450/13 v katastrálním území Rochlice u Liberce.

Přesněji je záměr popsán a dokumentován v databázi EIA na webu Ministerstva životního prostředí portal.cenia.cz/eiasea/detail/EIA_LBK721.

Na žádost oznamovatele (Lidl Česká republika) bylo zjišťovací řízení k záměru ukončeno bez vydání závěru.

Druhá část rekonstrukce silnice na Ještěd

Liberecký kraj

Druhá a zároveň poslední etapa rekonstrukce silnice č. III/2784 na Ještěd, z Výpřeže do Světlé pod Ještědem, začala na aprílu.

Náročná rekonstrukce bude stát bezmála 143 milionů korun, z toho zhruba 40 milionů žádá kraj z evropských fondů. Skončit by měla v květnu příštího roku.

Silnice je pro všechnu dopravu uzavřena od 8.15 do 17.00 ve všední dny a od 8.00 do 15.00 v sobotu. V ostatních časech je silnice otevřena vždy v jednom směru a dopravu řídí semafor. V časech uzavírky vede objízdná trasa přes Hodkovice nad Mohelkou.

Při rekonstrukci silničáři odstraňují horní vrstvu asfaltu, záro-

veň na řadě míst upravují podloží, vybudují odvodňovací systém a postaví nové opěrné zdi. Vozovku rozšíří minimálně na sedm metrů a doplní ji svodidly a novým dopravním značením.

„Během rekonstrukce úseku směrem na Výpřež přinesla celková uzavírka komplikace zejména obyvatelům z Podještědí, kteří jezdí do Liberce. Museli využívat objízdnou trasu, která byla téměř dvakrát delší. Znamenalo to také velké náklady na zajištění autobusové dopravy. Tuto situaci už jsme opakovat nechtěli. Proto byla součástí zadání podmínka, že provoz nebude během rekonstrukce uzavřen zcela, ale bude v určitém režimu umožněn,“ uvedl hejtman Martin Půta.

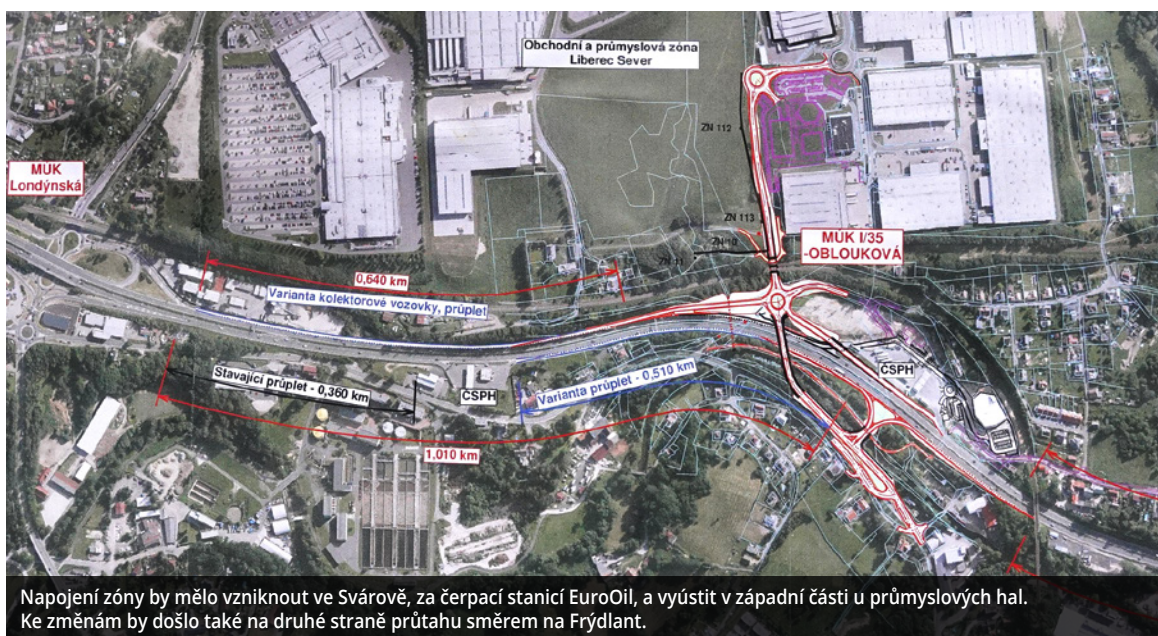
Další napojení zóny Sever

Město Liberec je o kousek blíž vyřešení palčivého a letitého problému druhého napojení severní obchodní a průmyslové zóny na průtah I/35. Současné hlavní napojení zóny přes legendárního „Sněhuláka“ je neuralgickým dopravním bodem města.

Redakce

Týden před Velikonocemi se uskutečnilo na liberecké radnici jednání mezi vedením města, zástupci magistrátu, projektanty a zástupci Ministerstva dopravy.

„Původně toto napojení nechtělo Ministerstvo dopravy povolit, nicméně dle projednané studie společnosti Valbek názor změnil a toto napojení se může objevit v územním plánu města. Toto je první nezbytný předpoklad budoucí realizace, dalším krokem je projekt, vyřádkování pozemků, povolení a shánění finančních prostředků pro stavbu,“ říká náměstek primátora Jiří Šolc.



POJISTÍM NEMOVITOST BEZ LIMITU

Nehrozí riziko podpojištění a při vysoké škodě hradíme až 12 splátek hypotéky

Jsem Helena Pinheiro, specialistka na pojištění v Komerční bance. Doporučím vám pojištění domu či bytu a pomohu s nastavením životní pojistky, aby vyhovovala potřebám celé rodiny.

Napište mi na: helena_pinheiro@kb.cz nebo volejte na: 607 603 441

BUDOUCNOST JSTE VY  KB

Akční nabídka 30% slevy platí při současném sjednání pojištění nemovitosti a domácnosti v rámci MojePojištění majetku pro smlouvy nebo nabídky realizované do 31. 5. 2022. Poskytovatelem produktu je Komerční pojišťovna, a.s.

NYNÍ SLEVA
30%
NA POJIŠTĚNÍ
MAJETKU



Z města a radnice

System oprav silnic a chodníků

S blížící se sezonou oprav komunikací se množí dotazy a podmínky k tomu, jak opravy komunikací v Liberci probíhají. Technické služby města Liberec proto vydaly přehled základních informací k těmto opravám v ulicích.

Peter Kračun, ředitel TSML

1/ Zásahy do komunikací (silnic a chodníků) v katastru Liberce nejsou pouze v režii TSML, ale například i dodavatelů energií, internetu či stavebních firem a silniční čarů.

2/ Plánované uzavírky jsou hlášené na webu www.dopravniinfo.cz, najdete je ve Zpravodaji Liberec.

3/ Neplánované uzavírky způsobené haváriemi inženýrských sítí či jinými příčinami na výše uvedeném webu nejsou zveřejňovány, najdete je ale zpravidla na webu města Liberec www.liberec.cz

4/ Opravy komunikací se dělí na:
 ■ provizorní (těch je většina) a jedná se prakticky „jen“ o vyplnění výtluhu asfaltovou směsí bez výřezu; takové opravy zabraňují hlavně nehodám a úrazům,

■ běžné opravy, lokální opravy s výřezem,

■ souvislé opravy – opravy většího rozsahu (odfrézování povrchu a položení nové vrstvy),

■ rekonstrukce komunikace – spojeno většinou s opravou inženýrských sítí.

5/ Opravy chodníků jsou prováděny tak, že se TSML snaží v maximální možné míře použít stávající materiály, tedy včetně popraskaných kamenných obrub, které je nutné znovu usadit. V některých místech se dělá kompletní rekonstrukce komunikací a pak se volí povrchy, které jsou stanoveny v Manuálu povrchů schváleném zastupitelstvem města na návrh Kanceláře architektury města (KAM).

6/ Závady na komunikacích monitorují a způsob opravy navrhuji správci komunikací. Provizorní



a běžné opravy jsou financovány z příspěvku na provoz TSML. O souvislých opravách rozhoduje rada města na základě návrhu správců a odboru správy veřejného majetku a o rekonstrukcích rozhoduje odbor správy veřejného majetku.

Zima měla devastující dopad na liberecké komunikace, které již dlouhou dobu nejsou v dobrém stavu. Noční mráz a denní teploty nad nulou způsobují, že voda zateklá do prasklin v podobě ledu rozrušuje povrch komunikací, což vede k tomu, že exponenciálně roste počet výtluků. Na opravy proto nasadíme všechny kapacity TSML v rámci finančních možností, které máme, a pokusíme se vozovky a chodníky uvést během tohoto roku do přijatelného stavu. To znamená, že se pokusíme v rámci finančních možností města a našich kapacit zajistit, aby nikde nezůstaly nebezpečné výtluhy.

Žádáme tímto veřejnost o pochopení a trpělivost, neboť již teď je jasné, že do další zimy bude velmi těžké opravit všechny stávající výtluhy, přičemž ty stále a stále přibývají...

Uzavírky v roce 2022

Rada města v březnu projednala přehled plánovaných oprav silnic a chodníků a v souvislosti s tím koordinovaný plán uzavírek komunikací pro letošní rok.

Redakce

„Každoroční opravy komunikací a inženýrských sítí jsou potřebné. Bohužel s sebou přináší nevyhnutelná dopravní omezení, bez kterých není možné tyto opravy provádět. Vnímáme dopravní komplikace, které to může řidičům způsobit. Snahou města je dopady těchto omezení zmírnit. To však není při stávajících vyso-

kých intenzitách provozu jednoduché a vždy možné,“ vysvětluje náměstek primátora pro technickou správou majetku města Jiří Šolc.

Podívejte se tedy, které ulice město Liberec společně s vlastníky inženýrských sítí v letošním roce opraví. Jedná se převážně o komunikace ve vlastnictví města. V přehledu najdete také opravy v režii Ředitelství silnic a dálnic a Libereckého kraje.

Plánované uzavírky v Liberci

Jiskrova ulice **do 05/2021**

Úplná uzavírka komunikace. Oprava povrchu a veřejného osvětlení.

Blažkova, Na Pláni, Lipová

04–06/2022

Částečná uzavírka s minimálním omezením. Bude upraven přechod pro chodce a semafor.

Křižovatka Žitavská × Švermova

04–08/2022

Částečná uzavírka. Zkapacitnění křižovatky a oprava veřejného osvětlení.

Pastýřská ulice + parkoviště

04–09/2022

Uzavření parkoviště, částečná uzavírka ul. Ruská a Tržního náměstí. Bude opraven povrch parkoviště, silnice, chodníků a veřejné osvětlení.

Sokolská ulice bude upřesněno

Oprava vodovodu a plynovodu v křižovatce s ulicí Pastýřskou (koordinace se stavbou Parkoviště P+R Pastýřská).

Šlikova a Tylova ulice **do 09/2022**

Úplná uzavírka. Rekonstrukce plynovodu, oprava povrchu, chodníků a nové propojení veřejného osvětlení. Práce jsou rozděleny na etapy.

Fučíkova **05–09/2022**

Úplná uzavírka. Oprava vodovodu a plynovodu, povrchu komunikace a veřejného osvětlení.

Purkyňova, Javorová ulice a Slovanské údolí **do 10/2022**

Úplná uzavírka. Oprava vodovodu, kanalizace, povrchu silnice, chodníků a veřej-

ného osvětlení. Práce jsou na etapy.

Slavičková ulice **04–10/2022**

Úplná uzavírka. Oprava vodovodu a plynovodu, povrchu komunikace a veřejného osvětlení.

Rychtářská ulice **04–10/2022**

Úplná uzavírka. Oprava silnice, parkoviště a chodníků.

Ondříčková ulice **04–10/2022**

Úplná uzavírka. Oprava opěrné zdi, přeložka kabelového vedení CETIN a veřejného osvětlení.

Vrbova, Čížkova **04–11/2022**

Úplná uzavírka. Opravy inženýrských sítí. Práce jsou rozděleny na etapy.

Světlá pod Ještědem – Výpřez **do 07/2023**

Úplná uzavírka v časech: pondělí – pátek (8–17) sobota – neděle (8–15) Mimo tuto dobu je uzavírka korigována kyvadlově.

Průtah Libercem I/35 – mosty 35-024.2 a 35-022.2 **do 10/2023**

Úplná uzavírka mostů s převedením dopravy do jednoho jízdního pruhu.

Jablonecká – Tanvaldská ulice

(úsek od ul. Hedvábná po Novou Rudu) Částečná uzavírka, provoz řízen kyvadlově.

Nezamyslova, Selská, Kašparova II. část, Křižanská, Kaplického, Jeřmanická, Jánošíkova

Celoplošné opravy komunikací TSML, termíny budou upřesněny.

Finanční situace Liberce se nadále zlepšuje

Jak dokládá aktuální ohodnocení města, které provedla mezinárodní ratingová agentura Moody's v únoru letošního roku, hospodaření a finanční situace města se nadále zlepšují. Zpráva potvrzuje pozitivní trend v posledních třech letech.

Již v loňském roce došlo k zlepšení hodnocení hospodaření města, kdy byl ratingovou společností Moody's vylepšen kreditní profil města Liberce z A3 na A2. Tato pozitivní změna navázala na změnu hodnocení z roku 2020 za rok 2019, kdy se mezinárodní rating zlepšil z Baa1 na A3.

Nejnovější ekonomické hodnocení tak dokumentuje opětovně vylepšení finanční situace města. Rating se zlepšil o další jeden stupeň. Mezinárodní rating je aktuálně A1 a národní rating Aa3.cz.

Ratingová zpráva zdůrazňuje zejména stabilní provozní hospodaření odrážející zlepšený



Zbyněk Karban, náměstek primátora pro ekonomiku a majetkovou správu

management a vysokou finanční flexibilitu. Dále zlepšující se schopnost města dostávat svým závazkům, podpořenou navíc zlepšeným a obezřetným finančním řízením rozpočtu. Kreditní profil také zohledňuje stabilní úroveň hrubé provozní marže v posledních dvou letech. Zároveň bere v potaz stále vyšší zadluženost města. Pozitivně však

hodnotí klesající podíl celkového dluhu na provozních výnosech. Rovněž pozitivně je hodnoceno v loňském roce realizované refinancování směnečného programu, kdy došlo ke snížení úrokových nákladů i celkové dluhové služby. Díky refinancování směnečného programu došlo ke snížení celkových nákladů na obsluhu dluhu k hranici 3 % provozních příjmů v roce 2021.

I přes očekávaný propad inkasa daně z příjmu fyzických osob o více než 10 % v roce 2021, způsobený zejména vlivem poklesu efektivní sazby daně z příjmu fyzických osob na 15 % z 20,1 % v předchozím roce, město Liberec udrželo hrubou provozní marži v roce 2021 nad hranicí 15 % provozních příjmů obdobně jako v roce 2020.

V roce 2021 dosáhl celkový přebytek rozpočtu hodnoty 105 milionů Kč, tedy okolo 4 % celkových příjmů města. V porovnání s rokem 2020 jde o znatelný pokles o téměř 230 milionů Kč, způsobený zejména v důsledku vyšší

investiční aktivity města v roce 2021.

Tato data dokládají, že město Liberec hospodář v posledních letech výrazně lépe, má větší rezervy a zároveň myslí na to, že má ještě hodně co splácet. Vlivem zlepšujícího se hospodaření se rovněž zlepšil přístup města k úvěrovým prostředkům a lepší jsou samozřejmě i samotné podmínky od financujících bank.

Pro občany města je však nejdůležitější, že díky zlepšenému hospodaření nemusí město přenášet své zvýšené náklady na jeho obyvatele. Proto nedošlo například k žádnému navyšování místních poplatků, daně z nemovitosti anebo zvyšování cen jízdného MHD.



Větší parkoviště u Hokejky

Ruprechtičtí se dočkají rozšíření parkovací plochy. Město začalo s budováním nových parkovacích míst za Hokejku.

Redakce

U největšího libereckého paneláku je parkovacích míst nedostatek, proto rada města rozhodla rozšířit možnost parkování o 53 stání.

Dalším krokem, který napomůže řešit situaci s parkováním této hustě zabydlené oblasti, by mohlo být zjednosměrnění některých ulic, které umožní využít části komunikací k podélnému stání.

Povrch parkoviště bude z žulových kostek, což přispěje k lepšímu nakládání s dešťovou vodou a umožní přirozené vsakování. Stavební práce vyjdou na 5 074 633 Kč, provádí je firma Bagro Trans. Celkově bude mít parkovací plocha



včetně nového parkoviště 153 míst.

Součástí stavby je úprava pochůzích ploch, ochrana vedení plynů a pokládka kabelové chráničky pro možné rozšíření veřejného osvětlení a možné přípojky pro nabíječku elektromobilů.

Nová hřiště v roce 2022

Město Liberec chystá ještě letos obnovu či výstavbu pěti dalších dětských hřišť.

Redakce

Dalších zhruba 10 milionů korun se město Liberec rozhodlo ještě letos investovat do dětských hřišť. Celkem tak za poslední tři roky vynaložilo na revitalizaci či výstavbu hřišť a jejich vybavení částku kolem 20 milionů.

„Investice do dětských hřišť znamená podporu sportovních a volnočasových aktivit, ale i komunitního života ve městě, což považujeme za velmi důležité. Jen za letošek utratíme za pět vybraných hřišť kolem 10 milionů. Celkem se město stará o správu více než 70 podobných míst, přičemž přes 20 z nich jsme už revitalizovali

nebo nově založili. V tomto trendu bychom rádi pokračovali i do budoucna,“ říká primátor Liberce Jaroslav Zámečník.

Financování hřišť 2022

Lesopark Burianova v Rochlici	5 milionů Kč
Dětské hřiště Vackova (Doubí)	3 miliony Kč
DH Kropáčkova, Horská ulice (Ruprechtice)	2 miliony Kč
DH Jáchymovská (Františkov)	300 tisíc Kč
DH Matoušova	300 tisíc Kč
Další podobné plochy, které vzejdou z participativního rozpočtu.	

ZŠ Vrchlického projde úpravami za 180 mil.

Další školní budovu v majetku města čeká dílčí modernizace. Modernizační projdou odborné učebny na základní škole Vrchlického v Pavlovicích.

Redakce

Projektovou dokumentaci a digitální model stavby připraví společnost Technico z Opavy za 7 milionů korun.

Projektová dokumentace navrhne rozmístění odborných učeben fyziky a chemie, jazyků a výtvarné výchovy v nástavbě, tedy v půdních prostorách. Součástí bude sociální zázemí a kabinety pro učitele. Podmínkou umístění nových výukových prostor na půdu je vybudování nového schodiště s výtahem z důvodu zajištění bezbariérovosti objektu. Ve studii je navrženo umístění nového schodiště u hlavní budovy ze dvora školy do přistavěné věže.

Škola úpravami dostane novou střechu, elektrické rozvody a nové



budou rozvody vody v připravovaných učebnách.

„Dokumentace bude řešit také modernizaci tělocvičny jako samostatného stavebního objektu a rekonstrukci školní kuchyně. Předpokládaná hodnota stavebních prací by neměla přesáhnout 181,5 milionu korun,“ uvádí náměstkyně primátora pro strategický rozvoj a dotace Radka Loučková Kotasová.

Projekt „Zvýšení kvality vzdělávání ZŠ Vrchlického“ bude předložen ke spolufinancování Evropskou unií, a to Integrovaným regionálním operačním programem – Integrovanou teritoriální investicí aglomerace Liberec – Jablonec nad Nisou (ITI) a Operačním programem Životní prostředí (OPŽP).

Krátké zprávy

Na Hejnické bude nový chodník

V Krásné Studánce se konečně dočkají chodníku v Hejnické ulici. Vznikne podél silnice I/131, kde mívají řidiči problémy dodržovat rychlost. Součástí stavby je obnova odvodnění a veřejného osvětlení. „Občané bydlicí okolo ulice Hejnická si o chodník říkají už dlouhou dobu, zvýšení bezpečnosti pěších je pro nás prioritou,“ říká náměstek Jiří Šolc. Pozemek patří ŘSD, město se po dokončení stavby s vlastníkem majetkově vypořádá. Vloni na Hejnickou město nechalo instalovat kontrolní radar, který většinu řidičů zklidnil.

inzerce

Jaro láká na cesty, jen vyrazit!

Až **400 VOZŮ**
ihned k odběru

Akontace od 0% / Odklad splátek až na 3 měsíce

Palivo jako bonus

6 měsíců
zdarma

ŠKODA FABIA III

VOLKSWAGEN PASSAT

DACIA DUSTER

HYUNDAI TUCSON

ŠKODA KODIAQ



1.2 TSI, 66 kW, 2015
od **139 999 Kč**
od 429 Kč/měs.

SLEVA **40 000 Kč** FABIA **800x**



2.0 TDI, 110 kW, 2016
od **249 999 Kč**
od 799 Kč/měs.

SLEVA **50 000 Kč** VOLKSWAGEN **1400x**



1.6 SCe, 84 kW, 2018
od **259 999 Kč**
od 829 Kč/měs.

SLEVA **35 000 Kč** DACIA **350x**



1.7 CRDi, 85 kW, 2015
od **319 999 Kč**
od 1099 Kč/měs.

SLEVA **70 000 Kč** HYUNDAI **800x**



2.0 TDI, 110 kW, 2017
od **519 999 Kč**
od 1699 Kč/měs.

SLEVA **90 000 Kč** KODIAQ **150x**

① Vozy si můžete vyzkoušet na našich 22 pobočkách. ② Nebo si vybrat online a auto si nechat přivést domů.

Sleva až = nejvyšší cenový rozdíl mezi původní a zlevněnou cenou pro daný typ vozidla. Měsíčně od = minimální měsíční splátka při financování na úvěr. Reprezentativní příklad: Cena: 520 000 Kč, Akontace (podíl zákazníka na pořizovací ceně): 53 %, tj. 275 000 Kč, Doba trvání úvěru: 36 měsíců, Měsíční splátka úvěru: 7 123 Kč, Měsíční splátka pojištění: 1 320 Kč, Měsíční splátka celkem: 8 443 Kč, Celková výše spotřebitelského úvěru: 245 000 Kč (pořizovací cena minus podíl zákazníka na pořizovací ceně), Celková částka splatná spotřebitelem: 303 948 Kč (splátka x počet splátek), Úroková sazba: 2,99 %, RPSN: 15,6 %. Sjednání povinného ručení a havarijního pojištění jsou podmínkou uzavření úvěrové smlouvy. Foto je ilustrativní. Dostupnost vozů je třeba ověřit na zákaznické lince. Nejedná se o závaznou nabídku ve smyslu § 1732 Občanského zákoníku. AURES Holdings s.r.o. je samostatným zprostředkovatelem spotřebitelského úvěru. Uvedené počty vozů platí pro všechny pobočky AAA AUTO dohromady. V rámci akce „Palivo jako bonus“ bude zákazníkovi poskytnuta sleva v hodnotě paliva v objemu odpovídajícím doplnění nádrže zákazníkem zakoupeného vozidla do plného stavu, nejvýše však v hodnotě odpovídající 130 litrům paliva za 1 měsíc, přičemž množství paliva za 6 měsíců odpovídá maximálně částce ve výši 40 000 Kč. Konkrétní výše slevy vychází z cen pohorových hmot dle www.kurzy.cz. Horní omezení nádra- cenou k datu 3. 3. 2022. O poskytnutí slevy rozhoduje manažer pobočky po dohodě se zákazníkem, na pozdější reklamace nemůže být brán zřetel. Celková výše slevy se může v jednotlivých případech lišit v závislosti na vybraném voze. Akci mohou využít všichni zákazníci, kteří zakoupí vůz s cenou nad 60 000 Kč, rokem výroby od roku 2001 a zároveň využijí možnosti financování s vybranými produkty našich partnerů. Akci lze uplatnit v jakékoliv pobočce autosolomu AAA AUTO na území České republiky a nelze ji kombinovat s jinými probíhajícími akcemi a slevami a nelze ji nárokovat zpětně. Akce platí od 10. 3. 2022 až do odvolání.

LIBEREC,
K Bauhausu 608
Po–Ne 9–21h

AAA AUTO

aaaauto.cz | 800 110 800

Minulost a současnost muzejního parku

Severočeské muzeum v Liberci je nejstarším uměleckoprůmyslovým muzeem v České republice. Bylo postaveno v letech 1897–1898 v romanticko-historizujícím stylu. Muzeum stojí na jednom z nejprestižnějších míst v Liberci zvaném Zlatý kříž na křižovatce Masarykovy a Vítězné ulice. Zároveň s muzeem byl založen i park v jeho okolí, s mlatovými cestami v křivkách lemujícími budovu a navazujícími na hlavní pěší trasy.

Kamila a Přemysl Krejčířkovi,
zahradní architekti

Původní výsadby jehličnatých a listnatých stromů byly z domácích druhů i cizokrajných rostlin. Během doby se charakter parku výrazně změnil k horšímu. Několikrát parku hrozil zánik – už na konci devatenáctého století jej chtěli zastavět budovou uměleckoprůmyslové školy, pak budovou galerie ve 20. letech. Současné úpravy parku pocházejí z 80. let 20. století.

Cesty včetně doprovodných prvků (schodiště, odvodňovací žlaby, obruby, lavičky a svítidla) jsou ve špatném stavu a vyžadují rekonstrukci. S tím se pojí i nefunkčnost tohoto veřejného prostoru, který byl dříve reprezentativním místem setkávání obyvatel, dnes ale přitahuje spíše vandalismus. Také vzácné stromy vyžadují péči a údržbu, abychom je zachovali pro budoucí generace. Nyní máme šanci vrátit místu jeho původní lesk. Protože je park chráněnou kulturní památkou, chceme postupovat citlivě a s inspirací z minulosti, kterou dotvoříme do podoby funkčního veřejného prostoru.



Pohled na zadní trakt budovy a mlatové cesty tvořící krásné křivky, které vybízejí k obnově.



Pohled na vstupní část parku s přímým propojením monumentálního schodiště a úrovní ulice, které je také inspirací pro obnovu.

Představení projektu revitalizace parku veřejnosti za účasti autorů návrhu z Ateliéru Krejčířkových.

19. května v 17 hodin
v sále Severočeského muzea

Rozšíří se služby muzea – vznikne venkovní kavárna, exteriérové muzejní výstavní panely a instalace a obnovená botanická expozice.

Budeme se chovat ekonomicky a citlivě k přírodě, když využijeme dešťovou vodu na závlahy a v parkovém mobiliáři se pokusíme využít historické technické fragmenty z Liberce (lavičky, hydranty).

Obnovíme mlatové cesty inspirované historickou podobou parku. To vše při zachování hodnotných stromů, které jsou pro park typické. Stejně tak chceme zachovat keřové patro, vzácné keře budou ošetřeny nebo jsou navrženy k přesazení a umístění na kompozičně vhodnější místa.

inzerce

Waldorfské třídy Liberec

Kam na druhý stupeň?

Waldorfské třídy Liberec nabízí od září 2022 několik volných míst v 6. třídě.

Pro vzdělávání vytváříme respektující a inspirativní prostředí.

V dětech podporujeme nadšení a zájem o okolní svět a učíme je rozumět mu v souvislostech. Zohledňujeme jedinečnost každého dítěte. Rozvíjíme jeho talent, sociální dovednosti a schopnost objevit vlastní potenciál. Posilujeme zdravou sebedůvěru a ochotu převzít zodpovědnost za vlastní život.

Do školy s radostí, do života s moudrostí!

info@waldorfliberec.cz

waldorfliberec.cz



@waldorfliberec.cz



Plav jako o závod!

Během první poloviny května si každý amatérský neregistrovaný plavec může zaplavat závodní trať na 100 m volným způsobem a sám si změřit čas. Osm nejrychlejších žen a mužů se utká ve finále v rámci Velké ceny Liberce v sobotu 21. května.

Bazén Liberec, s.r.o.

Od 20. do 22. května v libereckém bazénu proběhne závod Velká cena Liberce, který je oficiální soutěží v rámci Českého svazu plaveckých sportů. Závod je určen registrovaným plavcům a je zařazen jako nominační na mistrovství ČR, které se koná začátkem července v Praze. Atmosféra a konkurence profesionálních závodů láká nejednoho aktivního nadšence plavání. Kdo někdy nezatoužil změřit síly s profesionály? Žádný problém, zažít adrenalin ve vlnách libereckého bazénu můžete v rámci výzvy „Plav jako o závod!“.

Během první poloviny května si každý amatérský neregistrovaný plavec může zaplavat závodní trať na 100 m volným způsobem a sám si na chytrých hodinkách, u kamaráda na telefonu nebo na stopkách



Velká cena Liberce 20.–22. 5. 2022 Městský bazén Liberec

▲ Mezinárodní plavecký mítink, účast nejlepších plavců ČR a plavců z Německa a Polska. ▲ Závodní se třemi kategoriemi: žáci, dorostenci, open. ▲ 17 disciplín, většina se plave přímo na čas, pro hlavní disciplíny jsou vysána i finále.

změřit čas. Své nejlepší časy má možnost zapisovat do registračního systému, ve kterém bude k nahlédnutí průběžné pořadí. Osm nejrychlejších žen a mužů se utká ve finále v rámci Velké ceny Liberce v sobotu 21. května odpoledne. Jak dopadne bitva hobbíci versus profesionálové? Více na webu bazen.liberec.cz

Městská společnost Bazén Liberec, s.r.o., již přes čtvrt roku úspěšně provozuje bazén na Tržním náměstí. Pro veřejnost připravila celoroční nabídku zvýhodněných permanentek, obnovila plaveckou školu nebo v měsíci březnu nabídla akci 1+1 zdarma a připravují se další akce na Den dětí nebo na konec školního roku.

Bazén Liberec

Liberec
Český rozhlas

**VYHRAJTE
TRAKTŮREK
za 90 000 Kč**

Velká jarní soutěž
Českého rozhlasu Liberec

Po celý duben každý všední den
v čase 9.45–10.00 hodin



Liberec 102.3 FM

R-LBC

www.vyhrajtetrakturek.cz

inzerce

Protonová radioterapie – unikátní léčba rakoviny je českým pacientům dostupná již desátým rokem



• Jaké diagnózy léčíte v Protonovém centru?

Dlouholeté zkušenosti, sdílení i s kolegy ze zahraničí, špičková technologie i naši renomovaní lékaři spolupracující s fyziky, to vše nám umožňuje protonovou terapií léčit stále širší spektrum diagnóz. Úspěšně tak léčíme nádory hlavy a krku, maligní lymfomy, nádory plic, centrální nervové soustavy, vybrané nádory zažívacího traktu, sarkomy. Zcela ojedinělých výsledků však Protonové centrum dosahuje v oblasti léčby karcinomu prostaty u mužů a rakoviny prsu u žen. Mezi naše pacienty patří i děti.

• Je protonová léčba hrazena zdravotními pojišťovnami?

Ano, Protonové centrum má smlouvu se všemi českými zdravotními pojišťovnami, protonová léčba je tak hrazená a dostupná všem pacientům z celé ČR.

• Protonová léčba karcinomu prostaty je rychlá, efektivní a bez vedlejších účinků?

V léčbě rakoviny prostaty, kterou každým rokem v České republice onemocní až 7 000 mužů, dosahujeme celosvětově skutečně ojedinělých výsledků, a to jak v úspěšnosti léčby – ta souvisí s počtem zcela vyléčených pacientů a se vznikem nežádoucích účinků po léčbě, tak i v délce trvání léčby. Při včasné zachytu onemocnění dokážeme zcela vyléčit až 97 % mužů!

Loni se nám podařilo publikovat výsledky naší dlouholeté práce v prestižním odborném zahraničním časopise zaměřeném na radiční onkologii. Jde o výsledky studie, jež probíhala po dobu 8 let, a z výsledků studie jasně vyplývá, že se díky protonové terapii vyléčilo 97 %

pacientů s karcinomem prostaty nízkého rizika a přes 90 % pacientů se středně rizikovým karcinomem prostaty. A to vše v poměrně neobvykle krátké době léčby, která čítala pouze 5 ozařovacích dnů. Protonová léčba má celkově na pacientův běžný život minimální dopad: probíhá ambulantně, takže umožňuje pacientům i v průběhu léčby bez omezení pracovat, a je oproti jiným léčebným metodám poměrně šetrná a s minimálními vedlejšími účinky. Těmi jsou nejčastěji inkontinence (porucha udržení moči) a impotence, jejíž riziko je v případě operace velmi vysoké, přes 80 %. U protonové léčby karcinomu prostaty časného stádia je toto riziko sníženo na méně než 1 %.

• Protonová léčba rakoviny prsu má také vysokou úspěšnost vyléčení?

V léčbě rakoviny prsu pomocí protonové radioterapie patří české Protonové centrum mezi první centra, která tuto diagnózu začala léčit. Právě naši lékaři a fyzici totiž vyvinuli a zdokonalili inovativní léčebné postupy, jejichž know-how předáváme i zahraničním kolegům. Úspěšnost léčby karcinomu prsu je při včasné zachytu onemocnění téměř 90 %, proto je potřeba, aby pacienti měli možnost svůj život po léčbě žít bez omezení a zdravotních komplikací.

Největší přínos má protonová radioterapie při jednostranném postižení, kdy je potřeba chránit srdce, většinou tepny a plíce před nežádoucím ozářením. Právě protonový paprsek je totiž možné zacílit přímo do nádoru. Pro maximální přesnost probíhá ozařování v řízeném hlubokém nádechu. Tímto způsobem ozáření jsme schopni v horizontu 10–20 let po ukončení léčby předcházet komplikacím v podobě akutního infarktu, ischemické choroby srdeční, vzniku arytmií apod.

CO JE DOBRÉ VĚDĚT

- Protonová léčba i všechna diagnostická vyšetření v Protonovém centru jsou hrazena ze zdravotního pojištění.

- Pacienti mohou Protonové centrum kontaktovat kdykoliv sami, a to i bez doporučení lékaře, telefonicky na číslo 222 999 000 nebo e-mailem na pacient@ptc.cz. Informaci o tom, zda je jejich diagnóza vhodná pro protonovou léčbu, pak dostanou do 24 hodin.

- Vstupní konzultaci mohou nyní pacienti absolvovat i z pohodlí svého domova, prostřednictvím takzvané virtuální ambulance. Tato služba je zdarma.

• Součástí Protonového centra je také oddělení diagnostiky. Jaké vyšetření u vás může pacient podstoupit?

Součástí Protonového centra jsou nejen špičkové technologie k léčbě, ale také spolehlivé a kvalitní diagnostické přístroje. Pacientům, a to nejen našim onkologickým, ale i široké veřejnosti, nabízíme vyšetření magnetickou rezonancí. Máme velmi příznivé objednací termíny, které se pohybují v rozmezí 2, max. 3 týdnů.

V loňském roce jsme na Oddělení nukleární medicíny, jako první zdravotnické zařízení v ČR, instalovali nový přístroj k digitálnímu skenování PET/CT. Tato v současnosti nejmodernější diagnostická metoda slibuje včasnější a přesnější odhalení případných nádorových ložisek, včetně jejich přesného umístění. Pro pacienty to znamená včasné odhalení onemocnění, a tím pádem i mnohem vyšší šance na uzdravení.

Diagnostická vyšetření v Protonovém centru jsou dostupná pro každého, nejen pro pacienty v léčbě. Objednat se může každý, stačí mít vyplněnou žádanku od obvodního lékaře či jiného specialisty.

Pražské Protonové centrum otevřelo své dveře prvním onkologickým pacientům již v roce 2012. Od té doby se jich zde léčilo více jak 8000 a klinika samotná se stala vysoce uznávanou v odborných kruzích nejen v ČR, ale i v zahraničí. V čem tedy tkví hlavní přednosti protonové léčby a pro které diagnózy se hodí? Na to odpovídá doc. MUDr. Jiří Kubeš, Ph.D., ředitel Zdravotního úseku Protonového centra.

• Pane primáři, jaký je princip a hlavní výhody protonové léčby?

Protonová léčba, jak již název napovídá, funguje na základě protonů. Ty mají, na rozdíl od fotonů používaných při konvenčním ozařování, zcela jiné fyzikální vlastnosti. Díky těmto vlastnostem je možné protonový paprsek přesně zacílit přímo do nádoru a významně tak snížit ozáření okolních zdravých tkání a orgánů. Díky tomu se snižuje i riziko vzniku nežádoucích účinků léčby, a tím i dopad léčby na kvalitu života pacienta v jejím průběhu i po skončení.





V KAUF LANDU VÍ, ŽE ROZHODUJÍ ČINY



Obchodní řetězec nabízí široký sortiment produktů, který splňuje vysoké standardy kvality a čerstvosti. Stejně důležité dbá i na přístup k udržitelnosti a odpovědnému zacházení s přírodními zdroji. Nahlédněte s námi pod pokličku udržitelného sortimentu Kauflandu.

BIO PRODUKTY

V sortimentu řetězce naleznete více než 530 výrobků nesoucích logo BIO. Vyzkoušejte také produkty privátní značky K-Bio za příznivou cenu, bez barviv i umělých přísad a především v bio kvalitě.



FAIRTRADE

Spravedlivá cena a důstojné pracovní podmínky. To je cílem certifikace Fairtrade. Obchodní řetězec Kaufland nabízí více než stovku fairtradových produktů, mezi něž patří především čokoládové či kakaové produkty a také květiny.



GOTS

Biobavlna nikdy nezklame. Byla vypěstována bez použití pesticidů a za férových pracovních podmínek. A jak ji poznáte? Podle certifikace GOTS. V Kauflandu naleznete přes 500 produktů oblečení a bytového textilu s logem GOTS.



UDRŽITELNÝ RYBOLOV

Mořské ryby jsou bohatým zdrojem jódu a omega-3 mastných kyselin a v našem jídelníčku by neměly chybět. I proto je nutné brát ohled na jejich dostatečné množství. V Kauflandu si můžete vybrat z více než 70 rybích produktů s certifikací ASC či MSC, které garantují udržitelný rybolov.



ODPOVĚDNOST ZA DŘEVO, PAPIR A KAKAO

Přes 170 produktů v Kauflandu má certifikaci FSC. Ta garantuje, že nábytek, hračky a školní či hygienické produkty pocházejí z odpovědného lesního hospodářství. A až si budete vychutnávat například šálek kávy, všimněte si loga UTZ. Díky němu téměř 100 kávových, čajových a kakaových produktů z Kauflandu garantuje udržitelný původ surovin.



VLASTNÍ MASOZÁVOD

Kaufland jako jediný obchodní řetězec v ČR má svůj vlastní masozávod v Modleticích. Má tak jedinečný dohled nad kvalitou a čerstvostí masa a nabízí vám jen to nejlepší.



PŘÍSNĚJŠÍ NEŽ NORMY EU

Kaufland dbá na kvalitu ovoce a zeleniny. Akceptuje maximálně 1/3 hodnoty reziduí pesticidů než stanovují normy Evropské Unie. Dodržování standardů aktivně prověřuje vlastními rozbory v certifikovaných laboratořích.

VEGGIE JEDE!

Rostlinná strava je trendy. Pro všechny její příznivce nabízí Kaufland za skvělou cenu širokou nabídku produktů privátní značky K-take it veggie, které jsou navíc nově klimaticky neutrální.



kaufland.com/climate



My všichni školou povinní

Krátké zprávy

V-klub partnerem Eurodesku

Liberecký DDM Větrník a především V-klub se stal regionálním partnerem Eurodesku. Eurodesk je evropská informační síť, která působí ve 36 zemích. Tato síť umožňuje mladým lidem a pracovníkům s mládeží snadný a rychlý přístup k informacím o mobilitách a vzdělávacích programech. Možností je několik – studium, práce, stáže, dobrovolnictví. Spolupráce v rámci Eurodesku umožňuje pořádat akce, které právě tyto zahraniční aktivity mladým lidem přiblíží. Ve V-klubu již proběhlo několik takových akcí (Evropské pamětihodnosti, Vánoce v EU aj.) a další se chystají během jara.

Nová audiokniha pro děti

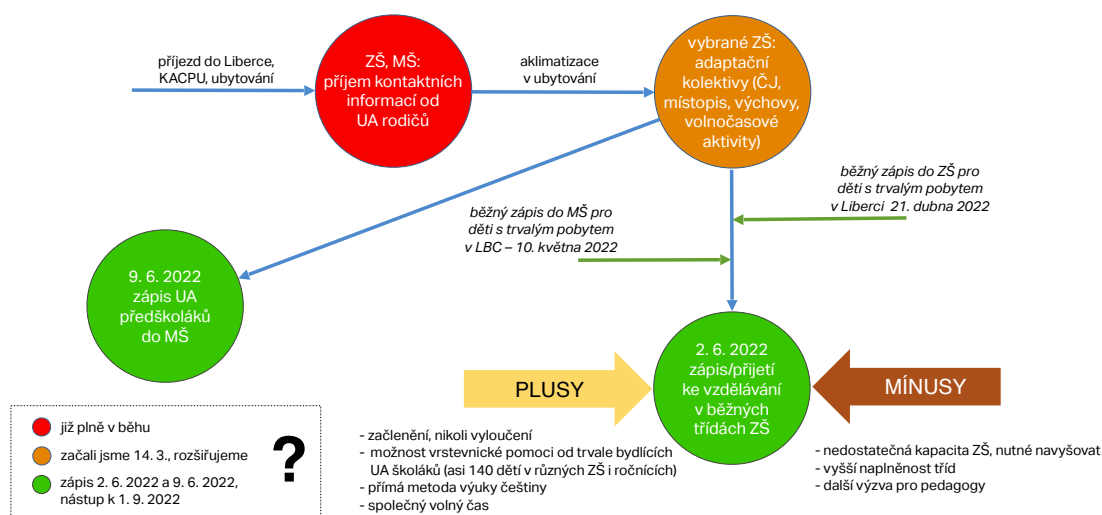


Další knihu, převedenou do zvukové podoby, v pořadí již devatenáctou, si budou moci užít všechny děti, kterým není kvůli zrakovému nebo jinému zdravotnímu postižení dáno číst. Knižku Útěk Strašibraši aneb Tajemství věže v Kamsehrabech autora Miloše Kratochvíla pro ně namluvili žáci a studenti libereckých a frýdlantských škol a herec a dabér Michal Holán v rámci projektu Děti čtou nevidomým dětem. Více o projektu je uvedeno na webových stránkách krajské knihovny www.kvkli.cz.

Jak budeme vzdělávat uprchlé ukrajinské děti?

Ruská agrese na Ukrajině a související silná uprchlická vlna před statutární město Liberec kromě primární potřeby ubytování a základní humanitární pomoci postavila i problematiku příštího vzdělávání ukrajinských dětí v mateřských a základních školách.

Proces začleňování UA dětí do libereckých ZŠ a MŠ



Ivan Langr, náměstek primátora pro kulturu, školství, sociální věci a cestovní ruch

Provedu vás krokově plánem, jak se pokusíme děti od 1. září začlenit do běžných tříd (názorně v semaforovém schématu).

Pokud to nebude nezbytně nutné, chceme se v ZŠ především vyhnout čistě ukrajinským třídám, tj. jazykově homogenním skupinám, a také tzv. směnnému vyučování (= odpolední blok navazující na běžné vyučování). Tím bychom jen vytvářeli vyloučené kolektivy a zatížili školy nad jejich možnosti personálně i prostorově. Naopak chceme navázat na početnou ukrajinskou komunitu v našich ZŠ (cca 140 dětí), která uprchlým dětem může vytvářet přírodné mosty do českého školního prostředí.

První krok, nezbytný pro úspěšné začlenění, ale představují tzv. adaptační skupiny. Začali jsme je postupně otevírat při základních školách už 14. března a jejich počty porostou ke dvaceti. Taková je totiž prozatím

potřeba. V evidenci ZŠ máme v tuto chvíli kolem 400 dětí školního věku a to číslo nebude konečné. V adaptačních skupinách dětí dostávají základy češtiny, výchov i místopisu, jsou kombinovány i s volnočasovými aktivitami. Učitelé češtiny zase pod metodickým vedením ZŠ Husova souběžně procházejí školením didaktiky češtiny pro cizince.

Zápis do ZŠ budou letos dva – první pro budoucí prvňáčky s trvalým pobytem v Liberci (21. dubna) dle spádového principu, druhý pro děti z Ukrajiny (2. června). Kombinace ani záměna zápisu nebude možná! V mezidobí budeme muset pečlivě spočítat zbývající volné kapacity ve školách a požádat případně o jejich navýšení nad rámec technických limitů budov, jak nám nově povoluje speciální úprava školské legislativy. Bude to ovšem nutné znamenat určité zvýšení počtu dětí ve třídách. Tedy bohužel i další zatížení pedagogického personálu škol.

Složitější to bude v mateřských školách, které máme ze zcela racio-

nálních důvodů dlouhodobě zaplněny na sto procent. Naším úkolem bude vytvořit místa alespoň pro ukrajinské předškoláky v posledním roce před nástupem do základní školy (tzv. povinné předškolní vzdělávání). V jakém počtu, dosud nevíme. I v MŠ ale budou zápisy dva – 10. 5. pro děti s trvalým pobytem v Liberci, 9. 6. pro ukrajinské děti. Kombinace ani záměna zápisů opět nebude možná! Je pravděpodobné, že ukrajinské děti (mimo budoucí prvňáčky) do mateřských škol z kapacitních důvodů nenastoupí. Budeme pro ně muset vytvářet tzv. dětské skupiny; samo město ale k tomu nebude mít prostory. Vidíme v tom spíš úkol pro zaměstnavatele ukrajinských maminek, protože funkční dětské skupiny jsou i v jejich zájmu. Město se ale v tomto samozřejmě nezříká spolupráce a součinnosti.

Výše popsané kroky jsou ovšem zatím jen hezkou teorií. Bude záležet na dalším vývoji války, intenzitě uprchlických vln, jestli ji bude vůbec možné realizovat v praxi.



SOBOTA 23. DUBNA

OD 10.00 DO 15.00

Přijďte za zábavou i poučením do Zoo Liberec.

Připravili jsme pro vás interaktivní stanoviště, soutěže, dílničky, vědomostní kvíz i loutkovou pohádku. Odnesete si zajímavé zkušenosti nebo zasazené semínko na dopěstování doma.

Za prvních 100 vysloužilých drobných elektrospotřebičů
dětská vstupenka na akci Den Země ZDARMA

Podrobnosti k programu a podmínky k získání vstupenky
naleznete na zooliberec.cz



divadlofxšaldy

Šaldovo divadlo

17. ne MAUGLÍ [A. Březina, M. Mikanová, R. Kipling]
Dobrodružné taneční divadlo inspirované Knihou džunglí. **Začátek v 16 h.**
19. út OTELLO [Giuseppe Verdi] **OB/4**
Verdiho mistrovské dílo o tragické lásce, žárlivosti a intrikách.
20. st PŘÍHODY LIŠKY BYSTROUŠKY [Leoš Janáček] **K3/11**
Proč? Protože se v tom stále ještě poznáváme!
21. čt BLBEC K VEČEŘI [Francis Veber]
Svěží francouzská komedie plná nečekaných zvrátů.
22. pá LOVCI PEREL [Georges Bizet] **K5/14**
Romantická opera s nádechem exotiky!
23. so SUGAR (NĚKDO TO RÁD HORKÉ) [P. Stone, J. Styne, B. Merrill]
Prohibice, gangsteři, krásná blondýna a dva nezaměstnaní muzikanti... Pro abo: náhradní představení za inscenaci Divotvorný hrnec. (Změna hracího dne.) **DERNIÉRA.** **ON/5**
24. ne PRINCEZNA SE ZLATOU HVĚZDOU NA ČELE – host **RD/5**
[Dana Bartůňková]
Klasická pohádka s písničkami na motivy B. Němcové. **Začátek od 15 h.**
25. po SPORTOVEC ROKU **Zadáno.**
26. út NABUCCO [Giuseppe Verdi] **DERNIÉRA.**
27. st MAŠINGUN BROTHERS [DEKKADANCERS]
Tragikomická taneční gangsterka z československých padesátek.
28. čt HRA, KTERÁ SE ZVRTLA [H. Lewis, J. Sayer, H. Shields]
Originální komedie, která nenechá vaši bránci odpočinout.
29. pá VRAŽDA V ORIENT EXPRESU [Ken Ludwig, Agatha Christie]
Slavná detektivka A. Christie ve zcela novém divadelním zpracování.
30. so KOMORNÍ KONCERT VE FOYER V ŠD **Začátek v 17 h.**

Šaldovo divadlo

2. po DON GIOVANNI [W. A. Mozart] **OB/5**
...aneb potrestaný prostopášník v legendární Mozartově opeře oper.
Změna hracího dne pro abo.
4. st SEDMERO KRKAVCŮ [Richard Ševčík, Jan Matásek] **K2/11**
Taneční psychologické drama na motivy pohádky B. Němcové a bratří Grimmů. Změna hracího dne pro abo.
5. čt LOVCI PEREL [Georges Bizet] **K6/O/5**
Romantická opera s nádechem exotiky! (Změna hracího dne pro abo.)
6. pá MOJE PRVNÍ ŽIDOVSKÉ VÁNOCE [Hadar Galron]
Drama o hledání lidské identity.
10. út ANIFILM 2022 Mezinárodní festival animovaných filmů
Začátek dle programu.
11. st OTELLO [Giuseppe Verdi] **OB1/4 bonus**
Verdiho mistrovské dílo o tragické lásce, žárlivosti a intrikách.
12. čt HRA, KTERÁ SE ZVRTLA [H. Lewis, J. Sayer, H. Shields]
Originální komedie, která nenechá vaši bránci odpočinout.
Zadáno pro KNL, a.s.
13. pá HLEDÁ SE TENOR: MUZIKÁL [Brad Carroll] **K5/15**
Bláznivá komedie z divadelního prostředí, která zaručeně pobaví.
Pro abo: náhradní představení za titul Jolanta.
14. so ANIFILM 2022 Mezinárodní festival animovaných filmů
Začátek dle programu.
15. ne PŘÍHODY VČELÍCH MEDVÍDKŮ – host [Jiří Kalhoun] **RD/6**
Pohádka v podání Divadla Krapet Praha. **Začátek v 15 h.**

Malé divadlo

14. čt JMÉNO [M. Delaporte, A. de La Patellière] **Č/8**
Vtipná rodinná večere, ostře kořeněná ožehavými tématy.
(Změna hracího dne.)
19. út SPOLEČENSTVO VLASTNÍKŮ [J. Havelka] **K5/13**
Poctivá současná komedie o vašich nejměšnějších sousedech. (Změna hracího dne.)
20. st ZA OPONOU ...aneb Jak jsem potkal ryby
Setkání Markéty Tallerové se zajímavými hosty.
22. pá ALOIS NEBEL [J. Rudiš, J. 99, A. Skala] **JP/3**
Sudety v mlze. Divadelní podoba známého komiksového románu. Pro abo: náhradní představení z 12. února.
23. so JMÉNO [M. Delaporte, A. de La Patellière]
24. ne OBSLUHOVAL JSEM ANGLICKÉHO KRÁLE
[B. Hrabal, P. Palouš] **K6/ČB/9**
Slavná novela Bohumila Hrabala se po letech vrací na prkna Malého divadla. (Změna hracího dne.)
25. po PRÁCE S TEXTEM Divadelní workshop pro veřejnost
(ve zkušebně činohry). **Začátek v 16 h.**
25. po SIALSKÁ TROJČATA [R. Lipus, M. Šotek, D. Vávra]
Zmužilý kabaret o stavbě Ještědu.
26. út ALOIS NEBEL [J. Rudiš, J. 99, A. Skala] **Č2/7**
(Změna hracího dne.)
27. st ATOMOVÁ KOČIČKA [Tomáš Dianiška]
Bláznivá sci-fi komedie z harcovských kolejí.

Malé divadlo

2. po KLAUNIÁDA Divadelní workshop pro veřejnost
(na baletním sále). **Začátek v 16 h.**
3. út ATOMOVÁ KOČIČKA [Tomáš Dianiška]
5. čt BLANCHE A MARIE [Per Olov Enquist] **K3/12**
Magické drama o hledání pravé podstaty přátelství a lásky. Změna hracího dne pro abo.
- 6.-7. WTF?! Festival současného divadla
Začátek dle programu.
8. ne SPOLEČENSTVO VLASTNÍKŮ [J. Havelka]
10. út JMÉNO [M. Delaporte, A. de La Patellière]
- 11.-15. ANIFILM 2022 Mezinárodní festival animovaných filmů
Začátek dle programu.
16. po HEREC A REŽISÉR Divadelní workshop pro veřejnost
(ve zkušebně činohry). **Začátek v 16 h.**

Liberec

Liberecký kraj

MINISTERSTVO KULTURY

Začátky představení, není-li uvedeno jinak, jsou v 19 h. Změna programu vyhrazena.

POKLADNA DIVADLA: tel.: 485 101 523, 487 377 351, e-mail: pokladna@saldovo-divadlo.cz

Předplatné 2021/22 v prodeji po celý abonentní cyklus! Z ceny předplatného bude odečtena částka za již odehraná představení! Předplatné zakoupíte v ODDĚLENÍ PŘEDPLATNÉHO: Pondělí–Pátek 8.30–11.00, 13.00–15.30. V měsících říjen až leden je ve dnech úterý a středa prodloužena otevírací doba do 17 hodin. Oddělení předplatného najdete vedle pokladny Šaldova divadla! Adresa: budova Šaldova divadla – nám. Dr. Beneše 22, Liberec 1, E-mail: predplatne@saldovo-divadlo.cz, tel.: 485 107 836. Zřizovatelem Divadla F. X. Šaldy je Statutární město Liberec. Umělecká činnost divadla se uskutečňuje za finanční podpory Statutárního města Liberec, Libereckého kraje a Ministerstva kultury ČR.

NAIVNÍ DIVADLO LIBEREC

www.naivnidivadlo.cz

KVĚTEN 2022

STŘEDA 4. 17:00 Nevšední všední odpoledne: **BABIČKA ČERVENÉ KARKULKY DNES SLAVÍ NAROZENINY!** Studio NDL

SOBOTA 7. 10:00 **KOMÁŘI SE ŽENILI ANEB ZE ŽIVOTA OBTÍŽNÉHO HMYZU** Sál NDL
11:00 **Workshop: Vytvoř si svou loutku!** Ateliér NDL

ÚTERÝ 10. 19:30 **Večer v Naivním: JUKEBOX** Studio NDL

SOBOTA 14. 10:00 **ŠŠŠŠ. ŠŠŠŠ. HŮŮŮ. HAF!** Studio NDL
15:00 **ŽABÍ ZÁMEK** Sál NDL

SOBOTA 21. 17:00 **Premiéra: DODO** Sál NDL

ČTVRTEK 26. 19:30 **Večer v Naivním: JUKEBOX** Studio NDL

SOBOTA 28. 19:30 **Večer v Naivním: IMJOY & SEVERSKÁ KRIMI** Studio NDL

DODO



Naivní divadlo hraje také v následující dny:

2. 5.	9:00	Babička Červené Karkulky dnes slaví narozeniny!	zadáno pro školy
3. 5.	9:00	Babička Červené Karkulky dnes slaví narozeniny!	zadáno pro školy
5. 5.	9:00	Komáři se ženili aneb Ze života obtížného hmyzu	zadáno pro školy
6. 5.	9:00	Komáři se ženili aneb Ze života obtížného hmyzu	zadáno pro školy
15. 5.	10:00	Jak chodil Kuba za Markytou a Tři přádelny	Anifilm 2022 Liberecký zámek
18. 5.	9:00, 10:30	Dodo	zadáno pro školy
19. 5.	9:00, 10:30	Dodo	zadáno pro školy
20. 5.	9:00, 10:30	Dodo	zadáno pro školy
23. 5.	9:00, 10:30	Dodo	zadáno pro školy
24. 5.	9:00, 10:30	Komáři se ženili aneb Ze života obtížného hmyzu	Městské divadlo Varnsdorf
25. 5.	9:00, 10:30	Komáři se ženili aneb Ze života obtížného hmyzu	Kultura Česká Lípa
26. 5.	9:00	Dodo	zadáno pro školy
28. 5.	11:00, 12:30	ŠŠŠŠ. ŠŠŠŠ. HŮŮŮ. Haf!	Wrocław – Festival Nového divadla pro děti
30. 5.	8:30, 13:45	Pohádka o Liazce	Znojemská beseda
31. 5.	8:30, 10:15	Pohádka o Liazce	Znojemská beseda

SOUTĚŽ!

Dodo či Blboun nejapný jsou přezdívky pro druh vyhynulého ptáka, známého pod rodovým jménem *Dronter*. Na kterém ostrově v Indickém oceánu byste *Dronter* v minulosti mohli potkat?

Správnou odpověď pošlete do konce dubna na mail: soutez@naivnidivadlo.cz
Vylosovaný výherce obdrží dva lístky na představení zdarma

KVĚTEN

6 SEBASTIAN

Sebastian vyráží na jarní tour napříč republikou.

P 300 Kč **M** 400 Kč / Koncert / 20:00

10 KDYŽ KOČKY NEJSOU DOMA

Anglická komedie o tom, co všechno se může stát, když muži zůstanou chvíli bez dozoru.

Pořádá: VIP Art company.

P **M** 430 / Divadlo / 19:30

15 MÁŠA A TŘI MEDVĚDI

Se Svátovým divídem přijede i Máša, medvědí taťka, medvědí mamka a medvídek Mišutka.

P **M** 50 Kč / Pohádka / 10.00

24 CAVEWOMAN

Souboj pohlaví tentokrát ženskou perspektivou.

Pořadatel: Point s.r.o.

P **M** 380 Kč / Divadlo / 19.30

29 DEN DĚTÍ

Pohádkové odpoledne v zámeckém parku a lesoparku a navíc Zdeněk Polach s Matýskem.

P **M** ZDARMA / Pro děti / 14.00

www.vratislavice101010.cz

Kulturní centrum VRATISLAVICE 101010
Nad Školou 1675, Liberec 30

KVĚTEN

5 NA KOLE PŘES AFRIKU

Tadeáš Šíma na sólové expedici přes Afriku od severu až na jih.

P 80 Kč **M** 130 Kč / Přednáška / 18:00

12 JIZERSKÉ HORY

Příběh Jizerských hor od jejich vzniku až po současnost v celovečerním dokumentu Viktora Kuny.

P **M** 100 Kč / Filmový klub / 19.30

19 GUMP, PES KTERÝ NAUČIL LIDI ŽÍT

Srdceryvné vyprávění očima toulavého psa Gumpa o psí pravdě, lásce a naději.

P **M** 50 Kč senioři/ 100 Kč ostatní /
Film pro seniory / 18:00

KLUB SENIORŮ

Každé čtvrté odpoledne. Přátelská posezení, společenské hry, čtenářské besedy, řemeslné dílny a jednou měsíčně film pro pamětníky.

P cena v předprodeji **M** cena na místě

Vstupenky v prodeji v síti www.evstupenka.cz.
Kompletní program a změny naleznete na webu.

www.igivratislavice.cz

Knihovna a spolkové centrum IGI VRATISLAVICE
Nad Školou 342, Liberec 30

Křížovka o knihu

Vážení čtenáři, připravili jsme pro vás další křížovku o zajímavou knihu. Obdrží ji jeden z úspěšných luštitelů. Správnou tajenku zašlete do 14 dnů na e-mail: zpravodaj@magistrat.liberec.cz pod heslem „Křížovka“. Uveďte kromě tajenky také jméno a telefon.

Knihu za správné vyluštění tajenky v minulém vydání Zpravodaje obdrží Zuzana Casková.

V tanečních. Stěžuje si jedna sousekta druhé: „Představte si, paní Vopičková, že holky v tanečních nechtějí s naším Otíkem tancovat, že je prý moc starý a duševně i pohybově zaostalý. Není to ale vůbec pravda. Například před čtyřiceti lety ve svých dvanácti letech... (dokončení v tajence křížovky).“

Pomůcka:	Horní část místnosti	Osa skeletu	Setiny hektaru	Ruský souhlas	^ L	Pleteniny	Polo-vodičový prvek	Evropské hospodář. společenství (zkr.)	MPZ aut Chorvatska	Natažení struny	Město na severu Polska	^ L	Zkr. titulu doktora	Pohodný	Blízká krajina	Jasný meteor
Usazený prach					Část nohy							Plevelné rybky				
Váha obalu					1. DÍL TAJENKY Ruský „mnoho“							Značka dlaždiček Úložiště písemnosti				
Části úst				Respirační virové onemocnění Pryskyřice				Tatranský športový areál (zkr.) Rašení				Solmizační slabika Diry				
Značka oerstedu			Proti (z řečtiny) Sobec				Poschodi Manželé s dětmi (famil.)						Řím. čísla 51 Stavět se do řady			
2. DÍL TAJENKY																
^ L	Žen. jméno (22.6.)	Komické nápady Vojenský odvod					O co Pokládat		Horská louka Chem. zn. křemíku						Tvrdit ocel	Jméno herečky Mandlové
Italské muž. jméno (Pavel)					Někde (kniž.) Džezový zpěv					Lihovina Živočich						
Čajová směs				Vyměšovat sliny Domácky Alena								Slovensky „nádobi“ Nádro				
3. DÍL TAJENKY										4. DÍL TAJENKY Inic. dirig. Talicha						
Iniciály spisovatel. Tolstého				Třípyt				Prosté pravidlo					Zkr. gonio-metrické funkce			
Zn. prášku na nádobi				Rod trop. mravenců				Shluk rostlin					Zn. našich elektro-spotřebičů			

^ Liberec



**Aktuální zprávy
z města
a radnice**

Divadlo F. X. Šaldy získalo dvě CENY LIBUŠKA
Festivalu hudebního divadla OPERA 2022

CENA KRITIKŮ

za nejlepší inscenaci

DIVADLO F. X. ŠALDY LIBEREC

Příhody lišky Bystroušky

CENA DIVÁKŮ

za mimořádnou interpretaci role

LÍVIA OBRUČNÍK VĚNOSOVÁ

role Bystroušky (Příhody lišky Bystroušky)



Názory zastupitelů

Texty uvedené v této rubrice nejsou stanoviskem magistrátu ani vedení města Liberec, kromě výslovně označených. Za jednotlivé příspěvky nesou zodpovědnost jejich autoři a uvedené názory demonstrují postoje politických stran, nikoliv redakce.

Bydlení pro Liberec

Dostupné bydlení v Liberci je možné, jen když bytové domy začne stavět a pronajímat na svých pozemcích samo město.

Josef Šedlbauer,
Jindřich Felcman,
Změna pro Liberec



Základem rozvoje města je dostupné bydlení. Mladí lidé nebo ti, kteří míří do Liberce za prací, musí mít možnost sehnat bydlení, které je kvalitní a zároveň cenově dostupné. Ze zkušeností víme, že soukromé developerské projekty na to nestačí. Úspěšná města jsou taková, která sama na svých pozemcích staví nájemní bydlení a nabízí je na volném trhu. Hlavním motivem města totiž nemá být vydělávání na předražených cenách bytů. Město nemusí splácet náklady vložené do získání dra-

hých pozemků. Může si tak dovolit pronajímat byty za podstatně nižší nájem. Svoje náklady na výstavbu tím i tak snadno pokryje, ale zároveň vytváří tlak na cenu bydlení v celém městě. Právě takto vypadá bytová politika v moderních městech v západní Evropě.

V Liberci ještě před třiceti lety město ovládalo většinu nájemního bytového fondu. Rozprodalo ho tak důkladně, že mu nezůstalo prakticky nic. V současnosti vlastní kolem tisícovky bytů, které slouží výhradně jako sociální, musí se o ně žádat a nejsou běžně k dispozici na trhu s bydlením. Podobně město rozprodalo i mnoho pozemků vhodných



pro výstavbu. Přesto mu ještě nějaké vhodné plochy zůstávají a o to více je potřeba je dobře využít.

Svou představu, jak by mělo město nakládat se svými pozemky, předložil na posledním jednání zastupitelstva náměstek Jiří Šolc ze Starostů. Navrhl spolupráci s developerem, jejímž výsledkem by mělo být pro město pár městských bytů. Záměr se týkal souboru pozemků města s výměrou 9 500 m² u ulice Tálínská, kousek od tramvajové zastávky Dolní Hanychov. Záměr mu ale našťastí zastupitelstvo neschválilo. Z plánované téměř stovky bytů by totiž podle slov náměstka mělo město získat dva až tři, což je zcela neadekvátní i samotné ceně takto rozsáhlé stavební parcely.

Proti se postavili vedle opozičních zastupitelů za Změnu pro Liberec a LOL – Liberec otevřený občanům – taktéž hlavně zastupitelé za ANO. Jsme rádi, že většina zastupitelů byla ochotná poslechnout si naše argumenty a nehlasovat pouze podle koaličních not. Město Liberec musí svůj přístup k bytové politice zásadně přehodnotit. Bez jeho aktivní role není možné cenu bydlení ve městě snížit. Bohužel se obáváme, že současné vedení města není na tento úkol zkrátka dozrálé, nezná zahraniční praxi, drží se zajetých pořádků, podle kterých by město nemělo do tržního prostředí nijak zasahovat. Aby se tento přístup změnil, musí se zásadně změnit i politické vedení Liberce.

Nespravedlivý výběr projektů pro evropské dotace

Koalice SLK, ANO a ODS představila výběr projektů, pro které chce v dalších sedmi letech čerpat peníze z dotací EU. Tenhle seznam je klíčový, rozděluje největší balík peněz, který Liberec na investice má.

Jaromír Baxa, Liberec
otevřený lidem;
Jindřich Felcman,
Změna pro Liberec



Hned první, co mne při pohledu na seznam zaujalo, je neférové rozdělení mezi jednotlivé části města. Zatímco mezi městem a obcí okolo Liberce a Jablonce se peníze rozdělí podle počtu obyvatel, v Liberci samotném je to úplně jinak. Hodně částí města vyjde úplně naprázdno.

Chápu, že v prioritní oblasti školství je vhodné financovat celkové rekonstrukce škol. Ale na druhou stranu oblast „veřejný prostor“ si o spravedlivé rozděle-

ní vysloveně říká. Přesto radniční koalice navrhuje všechny peníze z této oblasti utratit jen v centru – a ve Vratislavicích, které mají svůj obvod.

Koncepční a kvalitní revitalizace sídlišť, jaká proběhla před deseti lety v Rochlicích? Zapomeňme. Co na tom, že nejúspěšnější projekt z participativního rozpočtu, náměstí na Broumovské, vychází o dost draž, než se čekalo, takže by se jeho zařazení nabízelo. Nebo hřiště a park ve Vesci na Jeřmanické, udělaná byla jen první ze tří etap, a to ještě jen v polovičním rozsahu, než bylo plánováno. Nebo před deseti lety po petici místních slíbená obnova hřiště na křižovatce Venu-

šina/Slunečná. Nebo už prachem zapadané podněty na hřiště u Kolosea nebo u sokolovny v Harcově, žádosti o hřiště v Americké pod nádražím, v Pilínkově a Machníně nebo o park v Doubi? Smůla.

Místo toho má dojít k revitalizaci Šaldova náměstí, které prošlo velkou rekonstrukcí při výstavbě Plazy a po opravách tramvajové trati, k revitalizaci Tržního náměstí, které nebyť volkolepého plánu na „Novou Pastýřskou“ dobře funguje. 200 milionů má jít do areálu LVT, 70 milionů na absurdní nápad zrušení zahrádek ve Wintrově a výstavbu parku. Jen vyřazení Wintrovky nebo zmenšení projektu LVT by stačilo na realizaci mnoha výše uvede-

ných záměrů, které vycházejí často z dlouho opomíjených podnětů přímo od občanů, které na radnici došly v posledních deseti letech.

Takto nespravedlivý výběr projektů vedení města prezentuje jako hotovou věc. Neproběhla žádná debata, ani občané, ani my z opozice jsme neměli žádnou možnost do výběru jakkoliv promluvit. Přestože je před volbami a přestože výběr projektů určí investiční priority města na dvě volební období dopředu. Požádal jsem, aby byl výběr ještě přehodnocen a alespoň peníze pro veřejný prostor se rozdělily mezi části města podle počtu obyvatel. Hrozí, že po volbách může být na změnu pozdě.

Proč se starat o stromy, když jdou pokácet?

Tak by se v krátkosti dala shrnout strategie „péče“ o stromy u současného vedení města. Dalšími oběťmi se staly stromy včetně lipové aleje v Zahradě vzpomínek v Budyšínské ulici. Nejde zdaleka o jediný radikální zásah.

Zuzana Kocumová,
Liberec otevřený
lidem



jsou vyřezávány i keře, například oblíbeného zlatého deště.

Připomeňme, že jen od září 2020 do května 2021 se pokácelo 396 stromů. A zdá se, že letošní sezona, kdy je kácení povoleno, nezůstane pozadu.

Tolik pokácených stromů je neuvěřitelné barbarství. Radnice se odvolává na to, že mnoho z nich bylo v havarijním stavu. Jenže staré stromy nemusíme jen

kácet. Vzrostlé stromy mají pro město neuvěřitelnou přidanou hodnotu – čistí vzduch, ve vedrech fungují jako přirozená klimatizace, snižují hlučnost, nabízejí stanoviště pro přírodu, celkem je přínos vzrostlého stromu vyčíslený zhruba na 1 milion korun. Z toho je zřejmé, jak neskutečnou škodu radnice občanům způsobila a dál působí.

Dlouho kritizujeme, že město

dává na zeleň málo peněz. Ale je vidět, že ještě větší problém je celkový přístup.

Ukazovalo se to už před lety, kdy tehdejší vedení chtělo vykácet celou alej na Masarykově třídě. Tehdy se plošnému pokácení podařilo zabránit a dnes se touhle ulicí město chlubí, mimo jiné právě díky nádherné vzrostlé lipové aleji. Doufejme, že přežije i současné vedení města v čele se Starosty...

Krátké zprávy

Uklidme Liberec

Děkujeme všem 2 000 dobrovolníků, kteří se v uplynulých dnech v Liberci zapojili (a ještě zapojí) do akce Uklidme Česko. V 50 různých skupinách vysbírali celkem cca 13 tun odpadu. Nejčastěji nacházeli skleněné lahve, petky a plechovky, ale i nábytek, sanitární keramiku, linolea, stavební odpad, pneumatiky a další unikáty, jako například kovový barel, kapotu z auta, torzo bazénu nebo rozlámanou koloběžku. Jedné ze skupin se podařilo v dolním centru Liberce nashromáždit 14 plných pytlů různého odpadu.

Do začátku května jsou naplánované další úklidové akce. Pokud by se chtěl kdokoliv ještě zapojit, může se obrátit na e-mail: vinar.michal@magistrat.liberec.cz. Odbor ekologie a veřejného prostoru zajišťuje pytle a rukavice pro dobrovolníky a následný odvoz nasbíraného odpadu. Úklidové akce jsou uvedeny na webu www.uklidmecesko.cz.



Střípky z dopravy

Jako zastupitel Liberce se snažím využít svých dlouholetých zkušeností v oblasti dopravy na provozních a manažerských profesích z předchozích působení u ČSD, ČD, ČD CARGO.

Jaroslav Šrajber,
ANO 2011



Problémem městské hromadné dopravy v Liberci je členitost a kopcovitý terén, kdy spotřeba je znatelná, a zcela logicky, vyšší než třeba v Pardubicích. V dřívějších letech se kloubové autobusy v Liberci používaly pouze při výlukách tramvajové trati jako náhradní autobusová doprava, zásadně ojeté při pořizovací ceně v desítkách tisíc Kč. Rozumím tomu, že v okamžiku ukončení činnosti Bus Line v Liberci najednou chyběly autobusy včetně řidičů. Tento přechod byl vedením DPMLJ a představenstvem firmy velmi dobře proveden.

Nyní dochází na řadě linek k nasazování těchto kloubových autobusů, kterým však nejsou uzpůsobeny nástupištní hrany zastávek, kdy autobus zadními dveřmi je i více než jeden metr od hrany nástupiště. Aby bylo vše v pořádku, muselo by dojít k prodloužení nástupištní hrany, což nákladově vyjde na více než 500 000 Kč za jednu hranu. Zároveň cena nového kloubového autobusu je téměř dvojnásobná (z dřívějších cca 5 na dneš-

ních 9 mil. Kč).

Dlouhodobý požadavek je rychlé spojení s Prahou za 1 hodinu. To je jistě hezká myšlenka a představa, ale musím zde upozornit na skutečnost, že to není možné bez postavení zcela nové trati. Dnes je již vyprojektována částečně nová trať z Prahy do Mladé Boleslavi města přes Milovice za cca 45 minut. Dále by musela být zbudována částečně nová trať minimálně mezi Příšovicemi a Libercem mimo Turnov. Po stávajících tratích mám zkesleny návrhy jízdních řádů jednotlivých přímých vlaků mezi Libercem a Prahou (Masarykovo nebo Wilsonovo nádraží) do 120 minut, tyto jízdní doby jsou odsouhlaseny generálním ředitelem SŽ. Tyto vlaky jsou standardně vybaveny wi-fi a lze v nich pracovat na PC na rozdíl od autobusů. Bohužel odborníci objednali přímé spojení do Prahy z Tanvaldu, nikoliv z Liberce. Tímto spojením by odpadlo dodatečné přestupování na metro a další jízda v trvání až 30 minut do centra Prahy.

Nemohu se nezastavit u Manuálu veřejných prostranství pro město Liberec – městské povrchy zpracovaného KAM, kde u návrhu tramvajové trati do troleje zasahují

stromy. Toto je názorný příklad, jak profil tratě nesmí vypadat, což je porušením zákona č. 266/1994 Sb., o drahách, v platné znění.

V návrhu Sokolské ulice od křižovatky se Zhořeleckou je uprostřed ulice navržen zelený pás navzdory tomu, že to je jedna z hlavních příjezdových komunikací pro rychlou záchrannou službu při cestě do nemocnice. Takovým návrhem zcela jistě bude docházet k tomu, že záchranná služba nebude mít kudy případnou kolonu předjet.

Závěrem bych chtěl zmínit lanovku na Ještěd, která vzhledem k tragické nehodě krátce před plánovanou revizí LD stále hýbe médii a veřejností. Přesto musím upozornit, že plánovat novou lanovovou dráhu s hodinovou kapacitou výrazně vyšší než stávajících cca 450 cestujících v jednom směru je nesmysl především z důvodu kapacity vrcholu Ještědu. Je nutné si uvědomit, že vrchol Ještědu skutečně není nafukovací.

Navrhují obnovit lanovku ve stávající stopě (neprodulovat z důvodu povolovacího řízení až o několik let) s využitím nového zabezpečovacího zařízení. Výhodou je, že ČD vlastní na Ještědu jak budovy, tak i pozemky.

Finanční situace Liberce se zlepšuje, snižujeme dluh

V úvodu roku nás potěšila zpráva mezinárodní ratingové agentury Moody's, že se hospodaření a finanční situace města Liberce v posledních třech letech nadále zlepšuje. Letos plánujeme stejně jako předchozí dva roky ponechat nulový poplatek za předzahrádky restaurací, ale chtěli bychom bezplatné zpřístupnění toalet jako nouzových veřejných WC. Německá společnost MVV v Liberci vlastní spalovnu a teplárnu. Liberec by tak mohl obojí získat pro sebe a mít vliv na cenu tepla.

Jaroslav Zámečník, SLK

HOSPODAŘENÍ MĚSTA SE ZLEPŠUJE

Mezinárodní ratingová agentura Moody's potvrdila, že se hospodaření a finanční situace města Liberce v posledních třech letech nadále zlepšuje. Rating se zlepšil o další jeden stupeň a je v mezinárodním porovnání aktuálně na úrovni A1.

Ratingová zpráva zdůrazňuje zejména stabilní provozní hospodaření města Liberce odrážející zlepšený management a vysokou finanční flexibilitu. Pozitivně hodnotí klesající podíl celkového dluhu a refinancování směnečného programu. Tyto údaje dokládají, že město Liberec hospodaří v posledních letech výrazně lépe, má větší rezervy a zároveň myslí na to, že má ještě hodně co splácet.

Pro občany města je však nejdůležitější, že díky zlepšenému



hospodaření nemusí město přenášet své zvýšené náklady na jeho obyvatele. Proto nedošlo například k žádnému navýšování místních poplatků nebo daně z nemovitosti.

PŘEDZAHŘÁDKY A WC ZDARMA

V Liberci plánujeme stejně jako předchozí dva roky ponechat nulový poplatek za předzahrádky restaurací. Jelikož jsme si vědomi pokračující nelehké situace kaváren a restaurací, rozhodli jsme se zachovat možnost bezplatných záborů pro zahrádky na celém území města.

Pravdou ale je, že kvůli tomu Liberec a jeho občané přijdou o nemalé peníze z poplatků za tyto zahrádky. Provozovněm proto nabízíme nápad, jak občanům

města a turistům vyjít vstříc zajímavou službou, a sice bezplatným zpřístupněním svých toalet jako nouzových veřejných WC. Věříme, že z tohoto dobrovolného systému mohou mít prospěch všichni – město bude mít živoucí ulice, restauracím a kavárnám přibudou noví zákazníci a občané si budou moci v případě potřeby odskočit. Opuštění poplatku se týká zhruba 50 míst. Liberec tímto způsobem získával v minulosti ročně zhruba 900 000 korun.

Restaurace, které budou poskytovat zdarma kolemjdoucím toalety, by měly být označené nálepkou „SOS toilet“.

SPALOVNA A TEPLÁRNA JE NA PRODEJ

Už několik měsíců se objevují náznaky, že společnost MVV se stáhne z českého trhu. V Liberci vlastní spalovnu a také má většino-

vý podíl v teplárně. Liberec by tak mohl obojí získat pro sebe. O úmyslu německé MVV prodat českou dceřinou společnost, která představuje celkem patnáct společností, víme od začátku roku. Opakovaně jsem o tom jednal i s jejími českými zástupci a požádal je, aby zvážili případný zájem předložit městu nabídku na odkup spalovny a teplárny do majetku Liberce.

Umím si představit, že by město spalovnu a teplárnu provozovalo samo. Ve vedení města si velmi dobře uvědomujeme, že v současné energetické krizi musíme hledat všechny možné cesty, jak občanům zajistit co nejlepší cenu tepla.

V případě nákupu by ale šlo o obrovskou finanční zátěž. Je třeba, aby o takovém kroku a nepochybně vysoké finanční investici rozhodli nejen zastupitelé a radní, ale klidně i občané formou referenda.

Další pokračování zastupitelského sporu o byty

Na březnovém jednání zastupitelstva zastupitelé za SLK svým postojem rozhodli, že se v tuto chvíli jako město nechceme dohodnout se společností Interma Byty, a.s., na ukončení sporu a vyrovnání podle modelu, který jsem spolu s představiteli všech ostatních politických klubů, tedy s klubem ANO, Změny pro Liberec a LOL předložil.

Petr Židek, ODS



Ačkoli jsme byli připraveni udělat v rámci usnesení řadu výrazných ústupků, aby se všichni při hlasování mohli cítit komfortně, nestačilo to. A to i přes to, že jsem se snažil zdůraznit, že jde o návrh směru, kterým se můžeme ubírat. Jenž nás v tuto chvíli k ničemu nezavazuje, jenom chceme s kolegy celou nepřijemnou záležitost posunout dál směrem, o kterém víme, že je přijatelný i pro protistranu.

Respektuji rozhodnutí klubu SLK, i když si myslím, že nám nic dobrého nepřinese. Předložená metoda nám dávala možnost min. 12 let využívat 250 bytů na sídlišti

v Nových Vratislavicích pro sociální bydlení. 250 bytů, to je minimálně 500 obyvatel. Mohli jsme využít vstřícného přístupu protistrany, která nám nabízela k dispozici i byty, které jí soud už přiřkl, a to za stejných podmínek jako ty, o které vedeme spor.

Co bude následovat, se dá těžko odhadnout. Jedno je jisté, pokud budeme jako město trvat na našem postoji, nedopadne to jinak, než že celou věc bude muset rozhodnout nakonec soud. Bude nás jako město stát mnoho milionů za právníky, a i kdybychom byli nakonec ve sporu úspěšní, tak získáme maximálně cca 65 bytů, což je v tuto chvíli vysouzený podíl města u soudu první instance. Ano, ně-

kteří si budou tleskat, jak jsme na tom vydělali, a díky procesní chybě, kterou Interma Byty udělala při podání žaloby, získáme oněch 65 bytů do vlastnictví.

Trochu mě děsí, že nikdo neřeší, co bude s těmi ostatními rodinami ze zbylých 185 bytů. Jak se bude řešit platba za pronájem pozemků pod budovami, které patří protistraně, a spousta dalších otázek. Nepodařilo se je nikomu vyřešit za posledních čtyřech roků a na mě to dělá dojem, že je pro některé politiky lepší raději neodsouhlasit nic než se snažit jednat o variantě, která je přijatelná i pro druhou stranu sporu. Vymýšlet totiž x dalších řešení je sice fajn, ale je to zbytečná ztrá-

ta času, pokud s tím souhlasí jen ten, kdo ty varianty vymýšlí. Mohu jen doufat, že v SLK mají vše dobře promyšlené a vědí, jak věc vyřešit.

Přesto všechno se budeme pokoušet i my ostatní hledat řešení, které by vedlo ke smíru a vyřešení situace jednou provždy. Jen pro ni prostě musíme najít podporu, která se rovná většině hlasů v zastupitelstvu. Nyní jsme nebyli úspěšní, chyběl nám pro schvalovanou variantu jeden hlas. Přestože mě to mrzí, je to fér, prostě když chceš něco prosadit, musíš mít aspoň 20 hlasů. Pokud jsme přesvědčení, že je náš postup správný, tak nezbyvá než udělat maximum pro to, aby tomu bylo příště jinak.

Krátké zprávy

Veřejná sbírka

Stále pokračuje veřejná sbírka na pomoc Ukrajincům v podobě transparentního bankovního účtu, který založil Liberecký kraj. Na začátku dubna na něj lidé poslali přes 180 tisíc korun. Přispívat může každý, včetně firem, které se do pomoci často chtějí zapojit, ale stále nevědí jak.

Číslo účtu zřízeného u Komerční banky je 777 24 02 22/0100. Získané prostředky jsou určeny na poskytnutí přímé pomoci rodinám uprchlíků, které se ocitly v tíživé životní situaci v důsledku válečné situace na Ukrajině. Použití financí také bude schvalovat Rada Libereckého kraje. Z účtu se mohou pořizovat věci osobní či zdravotní potřeby, ošacení a další nezbytnosti.



Na této formě pomoci se shodli také předsedové politických klubů Zastupitelstva města Liberec. „Z řady různých návrhů jsme vybrali ten, který nám připadá nejjednodušší a nejpřímočařejší. Přes různé příspěvky, které již řada z nás zaslala na různé sbírkové a nadační bankovní účty, přispějme tentokrát na již otevřený transparentní účet Libereckého kraje. Vyzýváme k tomu také zastupitele ostatních měst a obcí Libereckého kraje,“ uvedli ve společném prohlášení primátor Liberce Jaroslav Zámečník a zastupitel Jiří Němeček.



Pomoc Ukrajině

Centrum Uran pro ženy a děti z Ukrajiny

Už více než měsíc provozuje statutární město Liberec velké sbírkové a výdejové centrum pomoci ukrajinským uprchlíkům v budově Uran.

Ivan Langr, náměstek primátora pro kulturu, školství, sociální věci a cestovní ruch

Denně Uran navštíví 200–250 uprchlíků s dětmi (takřka výhradně ženy), jimž vydáváme především potraviny, hygienické potřeby, ošacení či lůžkoviny. Do pomoci se zapojily i liberecké školy vedením adaptačních skupin.

Provoz centra pod vedením odboru školství a sociálních věcí a krizového řízení města, jehož primárním úkolem je překlenout období od udělení víza strpění po získání první humanitární dávky, by se absolutně neobešel bez pomoci



dobrovolníků/brigádníků z organizací Potravinová banka, Advaita a Tulipan, z řad ukrajinské komunity i pracovníků magistrátu města. Všem bych rád upřímně poděkoval.

Práce v centru je velmi náročná fyzicky i psychicky, je to nekončící kolotoč neuvěřitelně jímavých příběhů, které nikoho nenechají

chladným.

Poděkování ale patří i libereckým základním školám, v nichž od 16. března postupně otevíráme tzv. adaptační skupiny pro ukrajinské školáčky s výukou češtiny, výchov či místopisu. Školy se do této své přirozené činnosti zapojily naprosto spontánně, mnohdy na hranici svých kapacit. Díky moc, milí ředitelé a učitelé!

A konečně je třeba poděkovat i mnoha dalším občanským aktivitám, třeba typu dobrovolnického šatníku, který už několik týdnů funguje v OC Fórum. Je vidět, že Liberečanům není osud válečných uprchlíků lhostejný.

Dobrovolníci, Chamberlaini a Ukrajina

Skvělí lidé, skvělí dobrovolníci, to je fenomén dnešní doby. Jistě je většina českého národa příkladná.

Jiří Němeček

Jeden příklad za všechny. Pojmenujme maminku desetiletého Martina a dvanáctileté Moniky třeba Tereza. Třetí den po vpádu Putinovy armády na Ukrajinu řekla: „Ještě štěstí, že už je konec února.“ Proč? „No protože už nepotřebujeme Putinův plyn a do jara už to nějak bez topení vydržíme. Pošleme ho k čertu.“ Nutno ještě dodat, že Tereza pracuje ve výrobě průmyslového podniku a asi tam nezbohatne. Přesto je ochotna se se svým rovněž skvělým manželem a dvěma dětmi obejít bez plynu. Toho plynu, který má na sobě ukrajinskou krev. Tereza a její manžel představují naštestí tu podstatnou část našeho národa. Jaký je ale ten zbytek našich spoluobčanů? Jen z průzkumu se ukázalo, že téměř 20 % lidí žijících v České republice věří Putinovi. Pomíjíme ty, kteří měli „za komunistů“ lepší postavení, než mají dnes. Těch je menší část.

Většina z uvedených 20 % říká, že Ukrajinci mají u nás vše zadarmo, že bychom se měli starat sami o sebe, a nikoliv o jiné, že nebudeme mít sami zbraně, až je budeme potřebovat. Společným znakem těchto skutečných výroků ze současnosti je nedostatek soucitu, vrcholné sobectví, lhostejnost a bezohlednost. Pokuste se vžít do situace maminky, která se snaží dostat z rozbombardovaného a ostřelovaného východu Ukrajiny někam na západ, aby zachránila své třeba nemocné dítě, které potřebuje léky. Po příjezdu do Liberce se na ni pohlíží jako na příživnici, protože může jít zadarmo do zoo! To je citát z naší současné společnosti. Bylo by jistě zajímavé, zda by si autorka tohoto tvrzení byla ochotna svou roli se zmíněnou ukrajinskou maminkou vyměnit, aby měla vstup do zoo zdarma. To se ale asi už nedozvíme.

A co z toho pro nás všechny vyplývá? Bez převzetí části ukra-

jinského utrpení, které se zřejmě promítne do našeho blahobytu, Ukrajina nepřežije. Nevěřte Chamberlainům, kteří by lehce obětovali lidské životy vzdálené 400 km. Nevěřte těm, kteří říkají, že se nás válka na Ukrajině netýká. Putin stále drží v ruce karty, na kterých je náš strach z atomové války a nedostatek plynu a ropy. Zatím diktuje podmínky své krvavé válečné agrese on, protože ví, že je nám naše pohodlí nadevše. S těmito kartami obehraje Evropu i další země.

A jaké máme řešení? Vážít si více svobody nejen naší, ale i našich sousedů, které neprodáme za kanystr benzínu.

A co říci na závěr? Nevěřte zbabělým Chamberlainům. Nevěřte těm, kteří mluví špatně o podpoře statečné Ukrajiny. Mějte ve vážnosti ty, kteří obětují své pohodlí, čas, peníze ve prospěch a přežití těžce zkoušených Ukrajinců. A pomáhejte. Možná budeme potřebovat pomoc i my.

Mezinárodní festival animovaných filmů

ANIFILM

LIBEREC 2022

www.anifilm.cz 10. – 15. května

Mezinárodní soutěže a premiérová uvedení

Animace & humor

Prezentace porotců

Půlnoční animace

filmy pro otrlé vždy v nočních hodinách

Přednášky prezentace, workshopy

Filmové hity pod širým nebem na náměstí Dr. E. Beneše

Game a VR zóna

Divadla pro děti, výstavy a koncerty

Dílny animace

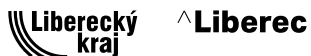
Kde můžete Anifilm v Liberci zažít:

Liberecký zámek a festivalový stan v zámecké zahradě,
Grandhotel Zlatý lev, kino Varšava, nám. Dr. E. Beneše,
Cinema City, Malé divadlo, Severočeské muzeum
a další místa

ZA FINANČNÍ PODPORY



HOSTITELÉ



GENERÁLNÍ MEDIÁLNÍ PARTNER



HLAVNÍ MEDIÁLNÍ PARTNER



GENERÁLNÍ PARTNER



Kultura, společnost

Dodo má premiéru v Naivním!

Intenzivní zkoušení již druhé novinky v tomto kalendářním roce probíhá od dubna na jevišti Naivního divadla. Po Žabím zámku, jehož repríza pro veřejnost je na programu 14. května, dojde na další „zvířecí“ titul.

Naivní divadlo Liberec

Premiéra inscenace Dodo zanele dětské i dospělé diváky až na daleký ostrov Mauricius. Inscenaci v Naivním divadle připravuje tvůrčí tým nastupující generace divadelníků, nedávných či čerstvých absolventů Katedry alternativního a loutkového divadla pražské DAMU v čele s režijním duem Viktorie Vášová a Štěpán Gajdoš.

Inscenace Dodo zavede diváky do fantazijního světa dvojice dětí, které kouzlem vlastní představitivosti ožíví při návštěvě muzea vyhynulého ptáka Doda. Jenže dospělí kolem nich dávno zapomněli, co znamená snít, a raději by Doda viděli jako vycpaný exponát zavřený ve vitríně. Muzeum se pro děti stává prostředím dobrodružné hry, depozitní skříně se proměňují v mauricijské pralesy a na policích ožívají další exotická



Žabí zámek

Foto R. Dobeš

zvířata. Podaří se dětem zachránit Doda a najdou pro něj nový domov? O tom se mohou malí i velcí diváci Naivního divadla přesvědčit při premiéře v sobotu 21. května od 17.00 hodin.

Krátké zprávy

Rok 1968 ve výtvarném umění v ČSSR

Fakulta pedagogická TUL zve na přednášku a debatu s Helenou Musilovou na téma Rok 1968 ve výtvarném umění v Československu.

Šéfkurátorka Galerie hlavního města Prahy představí výtvarná díla z let 1967 až 1973, která jsou odrazem mnoha změn – od společenství, které se začínalo chovat jako občanská společnost západního typu, přes národ šokovaný nemyšlitelnou invazí vojsk Varšavské smlouvy a o pět měsíců později smrtí Jana Palacha až po lid rezignovaně přijímající normalizační omezení a zákazy.

Akce proběhne ve středu 20. dubna od 16.30 v aule budovy G Technické univerzity a je otevřená pro širokou veřejnost.

Květen na scénách Šaldova divadla

Na jeviště Šaldova divadla vyplouvá vlajková loď sezony – Legenda z Mlžných hor, v Malém zahájíme Festival WTF?!

Divadlo F. X. Šaldy

Malé divadlo hned na začátek května chystá tradiční **Festival současného divadla WTF?!** Letošní ročník s motem *Odvaž se!* se bude konat už v pátek 6. a v sobotu 7. května. Diváci se mohou těšit na hosty z Divadla pod Palmovkou, z Divadla Vila Štvanice, na soubor z AMU, dále Ductus Deferens, Divadlo Maso a mnoho dalších.

Festival současného divadla WTF?! založili už před osmi lety herci z Divadla F. X. Šaldy. Na české poměry se jedná o výjimečnou profesionální přehlídku nejenom díky nadšencům, kteří ji organizují,

ale hlavně z důvodu pozoruhodné dramaturgie. Pro festival se daří získávat přední divadla, stejně jako nezávislé scény a umělce. Dramaturgie klade důraz na uvádění současných her, které přinášejí aktuální témata.

Velké divadlo na konec května naplánovalo světovou premiéru autorské fantasy hry Legenda z Mlžných hor, která poprvé v historii rovnocenně spojí všechny tři soubory – balet, operu a činohru.

„Toužila jsem našim divákům zprostředkovat všechno, s čím se denně setkávám na našich chodbách – hudbu, zpěv, tanec a herce ruku v ruce s kouzly a zázraky, na

které nesmíme přestávat věřit,“ vysvětluje prvotní motivaci pro vznik tak unikátního projektu šéfka činohry Kateřina Dušková, která je zároveň režisérkou celé inscenace. Režijní spolupráci zajišťuje šéfka operního souboru Linda Hejlová Keprtová.

Původně chtěli dramaturgové pro takový velký ansámbl najít dílo nebo alespoň žánr, který by měl rovnocenně zastoupení všech souborů. „Záhy jsme zjistili,“ říká dramaturgyně Lenka Chvátlová, „že takový žánr prostě neexistuje. Velkolepé muzikály vždy podřizují jedno umění druhému.“ Tvůrci Jiří Janků a Lenka Chvátlová si tedy mu-

seli vytvořit vlastní autorský text. Hudební zpracování má na starosti úspěšný skladatel Jan Kučera.

Na světové premiéře Legendy z Mlžných hor se můžete těšit 20. a 22. května 2022.

Přijměte také pozvánku na speciální reprízu Příhod lišky Bystroušky 20. dubna 2022, kdy bude předána Libuška, cena kritiků Festivalu hudebního divadla Opera 2022 za nejlepší inscenaci, kterou náš operní soubor obhájil již posedmé (hud. nastudování M. Doubravský, režie L. Hejlová Keprtová)! Diváckou cenu za mimořádnou interpretaci role Bystroušky získala Lívía Obručnická Vénosová.

Kulturní dny DIALOG 2022

Miluše Charyparová

Více než dvě dekády trvající partnerství měst Liberce a Augsburgu přináší další kulturní dny, které se konají střídavě v obou městech ve dvouletých intervalech.

Využijte následující nabídky na téma Umění a vzdělávání a přijďte se 13. a 14. května dozvědět něco nového nebo se pobavit.

Malíř Max Kaminski

13. května – 4. září 2022
Oblastní galerie Liberec

Výstava jednoho z nejlivnějších německých malířů druhé poloviny 20. století.

Pátek 13. 5.

Komponovaný program

v Krajské vědecké knihovně
14.30–16.30 program studentů
Gymnázia F. X. Šaldy

Hudební vystoupení. Mládež debatuje na téma: Měli by být 18letí posíláni do války? Představení Krabat (Čarodějův učeň), diskuse k představení.

17.00–18.00 koncert: Wolfgang Lackerschmid a Stefanie Schlessinger

Wolfgang Lackerschmid je německý jazzový hudebník, kapelník a skladatel. Jeho hlavním nástrojem je vibrafon. Zpěvem doprovází jazzová zpěvačka Stefanie Schlessinger.

Sobota 14. 5.

11.15–12.00 Vernisáž výstavy Turistická stezka evropských hodnot v parku Clam-Gallasů, Gutenbergova. Výstava přináší zamyšlení nad tím, co je zásadní pro soužití v politickém společenství Evropské unie. Potrvá do 23. května.

Pořádá sdružení Europa-Union Bayern e.V. a Německo-česká společnost Augsburg.

Program v Česko-německém setkávacím centru, Ruprechtická 254, Liberec.

15.00–15.30 Výstava Rudolfa Kauschky. Významná osobnost německých alpských spolků.

15.30–16.30 koncert: Instrumentals E-Guitar Wolfgang Hefe

Kytarista W. Hefe je multižánrový hudebník. Hraje blues, funk, pop-rock, R & B, soul i rock.

Ambasadoři projektu Evropské hlavní město kultury 2028

www.liberec2028.eu

Jaroslav Rudiš: Liberec je živé a napínavé město, má šanci

Ivan Langr, náměstek primátora pro kulturu, školství, sociální věci a cestovní ruch

Jaroslav Rudiš je spisovatel, autor filmových scénářů, divadelních a rozhlasových her a hudebník. Napsal romány Nebe pod Berlínem, Grandhotel, Potichu a další. Jeho knihy vyšly v mnoha překladech v zahraničí a za svou tvorbu obdržel několik ocenění včetně prestižní německé Ceny literárních domů. S výtvarníkem Jaromírem 99 vytvořil kultovní komiks Alois Nebel a založil hudební skupinu Kafka Band. Píše česky a německy, žije v Lomnici nad Popelkou a v Berlíně. V Liberci vystudoval Pedagogickou fakultu Technické univerzity v Liberci.



Žiješ v Berlíně, pracově i jinde v Německu, ale zároveň jsi ambasadorem Liberce. Proč vlastně?

Liberec je město, kam se rád vracím. Jak osobně, tak v knížkách jako Grandhotel nebo Winterbergova poslední cesta. Studoval jsem tu na Technické univerzitě, celkem jsem tu žil osm let a to už si člověk něco s sebou odnese. Liberec je mi stále velkou inspirací. A taky to je moje možná nejčastější přestupní stanice. Z Berlína jezdím často přes Liberec do Lomnice nad Popelkou, odkud pocházím.

Jaké má Liberec šance v kandidatuře uspět?

Myslím, že velké. Je to živé, napínavé město uprostřed Evropy. Skvělá je jeho poloha u hranic s Německem a Polskem. Velmi zajímavé mi přijde proplétání minulosti a současnosti.

V čem se Liberec a okolní region mohou vítězstvím v EHMK 2028 změnit, co to může přinést našim občanům?

Liberec je myslím vnímán jako město sportu. Ale má i skvělou kulturní scénu. Myslím, že Liberec se mezinárodně velmi zviditelní. Pamatuju si, že když vyhrála Plzeň, hodně se o tom třeba v Německu psalo, hodně lidí do Plzně vyrazilo. Tak to bude i tentokrát.

Sen z budoucna – Liberec pořadatelství získal a jsme v roce 2028. Co by rozhodně ve městě v tomto roce nemělo chybět?

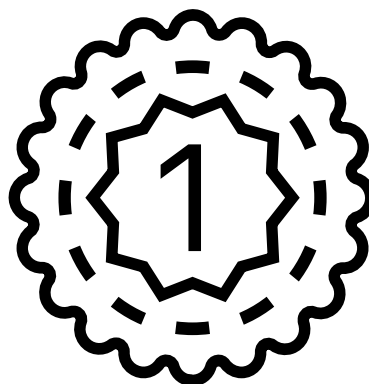
Já bych si přál rychlé železniční spojení s Prahou a Berlínem. Tunel pod Ještědem. A elektrifikovanou dvojkolejnou trať. To se asi do té doby nestihne, ale můj sen to je.

Liberec
2028

Seznam míst



Liberec kandiduje na Evropské hlavní město kultury pro rok 2028. Nejde o to, jaký Liberec v současnosti je, ale jak chceme město díky spolupráci a společné fantazii do roku 2028 proměnit.



1000 přání pro Liberec 2028!
→ **30. dubna**

www.liberec2028.eu

Liberec – kandidát na Evropské hlavní město kultury 2028

Jak na to?

Do 30. dubna 2022 sbíráme 1000 přání pro Liberec 2028 prostřednictvím „lapačů přání“ umístěných v kulturních a sportovních zařízeních, kavárnách ale i na jiných nečekaných místech. **Jaká má být kultura, sport, příroda, společnost, Liberec i celý region v roce 2028?**

Napište své přání na kartičku a vložte je do lapače.

Sportfilm přináší unikátní výstavu

Mezinárodní festival sportovních filmů pokračuje akcemi na oslavu jubilejního 25. ročníku.

Sportfilm Liberec

Sportfilm se letos prezentuje svými aktivitami celoročně a kromě tradičního podzimního hodnocení a udělování cen filmům se sportovní tematikou zve své diváky na filmové premiéry s besedami tvůrců, konference, výstavy nebo sportovní eventy.

První a svou jedinečností také nejvýraznější výstavou je expozice v Malé výstavní síni na nám. Dr. E. Beneše naproti liberecké radnici. Výstavní prostor bude od 3. května do 26. června věnován naší nejúspěšnější olympioničce Věře Čáslavské (1942–2016) k jejím nedožitým 80. narozeninám. Jediná česká nejlepší sportovkyně světa (1968), sportovní gymnastka Věra Čáslavská bude představena očima fotografů v běhu času od jejich sportovních začátků přes olympijská zlata nebo práci v kanceláři prezidenta Václava Havla až po nahlednutí do jejího soukromí. Kromě fotografií bude k vidění výběr z medailů včetně zlaté olympijské z Tokia 1964 a vzácné dary jako kimono a střevíček od japonského císaře Hirohita, samurajská přílba a meč. Vůbec poprvé bude vystaven umělecký předmět, jehož je Věra Čáslavská autorkou.

Výstava na počest sedminásobné olympijské vítězky se koná

*Kdo podstoupí riziko,
přestane se světu a čelí mu
(o odvážnou),
Toto dělá obrovská odměna!
Touto odměnou je SEBEÚCTA*

věra čáslavská

život na olympu

Věra Čáslavská, sedminásobná olympijská vítězka, čtyřnásobná mistryně světa, jedenáctinásobná mistryně Evropy a čtyřnásobná Sportovkyně roku Československa, v roce 1968 byla vyhlášena nejlepší sportovkyní světa, v letech 1990–1996 předsedkyně Československého olympijského výboru a v letech 1995–2001 také členka Mezinárodního olympijského výboru.



pouze v Liberci a v Národním muzeu v Praze. Každá výstava je zcela unikátní a to, co návštěvníci uvidí v Liberci, nebude k dispozici v Praze a naopak.

Věra Čáslavská byla nejen skvělou sportovkyní, ale také silnou osobností a vlastenkou, což dokázala mimo jiné na olympiádě v Mexiku 1968 během slavnostního vyhlášení vítězky finále v prostných. V něm zvítězila shodným hodnocením se

sovětskou gymnastkou Larisou Petrikovovou a při sovětské hymně na nejvyšším stupínku otočením hlavy od soupeřky do země protestovala proti okupaci Československa. V témže roce podepsala petici Dva tisíce slov. Její politické postoje a odvážné gesto dnes nabírá na aktuálnosti s ohledem na situaci na Ukrajině a její osobní životní motto je stále platné.

V září 2015 napsala otevřený vzkaz adresovaný české veřejnosti, v němž apelovala na solidaritu a pomoc těm, kteří prchají před válkou během uprchlické krize. Její odkaz nejen ve sportovním světě je nadčasový.

Krátké zprávy

Vzpomínky na den vítězství

Po třech letech se v neděli 8. května vracíme k tradičním setkáním, která připomínají ukončení 2. světové války. Další zajímavý program k této příležitosti můžete navštívit v Krajské vědecké knihovně v Liberci (KVKLI).

Úterý 3. května

KVKLI, 2. patro, 17.00: Představení knihy „Britské etapy: putování za hroby československých vojáků“ někdejšího velvyslance ČR ve Velké Británii Libora Sečky.

Čtvrtek 5. května

KVKLI, velký sál, 2. patro, 16.00–16.30: Vernisáž výstavy „Bojovali, abychom žili II“, která potrvá do 12. července 2022. 16.30–19.30: Seminář „Liberec v Říšské župě Sudety“ (podrobně na www.kvkl.cz).

Sobota 7. května

KVKLI, vitríny 2. patro 10.00 – 15.00: Soutěžní výstava modelů Spolku přátel letectví „Mafia Cup“.

Neděle 8. května

Den vítězství
Vojenský hřbitov v Ruprechticích, 10.00–10.30: Uctění památky padlých. Štefánikovo nám., 10.45–11.15: Vzpomínkové shromáždění s doprovodným programem.

Pondělí 9. května

17.00: Komentovaná prohlídka městem se zaměřením na oběti holocaustu. Sraz u knihovny.

Středa 18. května

16.30: Komentovaná prohlídka městem se zaměřením na konec války v Liberci. Sraz u knihovny.

7.–25. května

KVKLI, 2. patro: Výstava modelů vojenské techniky z 2. světové války.

Roboti v knihovně

V liberecké knihovně se chystá otevření robotické dílny.

Krajská vědecká knihovna v Liberci

Po otevření Dílny 3D tisku liberecká knihovna připravuje další program, kterým vstupuje do světa techniky. Od dubna nabízí pravidelná setkávání s roboty a robotickými stavebnicemi (např. SAM Labs, iRobot Root, Lego a další).

Účastníci, zejména z řad dětí, se budou moci nenásilnou formou učit logickému myšlení, seznámit se se základními principy progra-

mování, a to vše bez použití počítačů. Zveze všechny kluky a holky s rodiči nebo prarodiči a těšíme se na setkání naší robotické dílny, poprvé 27. dubna od 16 hod. v hudební knihovně.

Znáte robotické vysavače iRobot Roomba? Seznamte se s jejich menším sourozencem. Můžete s ním programovat, objevovat nebo si jen tak hrát. Jediné, co nedělá – nevyšává... S robotem iRobot® Root® je výuka programování jednoduchá

a přirozená. Díky zábavné aplikaci Root™ Coding můžete programovat v každém věku. Programování se rychle stane přirozenou součástí hraní, objevování i tvoření.

Stavebnice SAM Labs vzbuzuje zájem, představitelství a podporuje logické myšlení. Koncepte vytvořená učitelé a inženýři kombinuje stavebnici, elektroniku a programování a podporuje polytechnickou výchovu. Je tedy velmi oblíbenou pomůckou ve výuce informatiky.

Bibliothek Liberec
Knihovna Liberec
Library Liberec

JARNÍ [^] LIBEREC



VÝROBKY
CHRÁNĚNÝCH DÍLEN
V MĚSTSKÉM
INFORMAČNÍM
CENTRU



Květnová výzva Do práce na kole

Pavel Řezníček,
Cyklisté Liberecka

Doprava na kole, pěšky či poklusem zažívá enormní nárůst. Touha po zdravějším životním stylu, zlepšování fyzické kondice, pandemická situace a nyní vyšší ceny za paliva „vytáhly“ na kolo i lidi, kteří se dříve pohybovali převážně autem.

Rekordy láme také registrace do 12. ročníku celorepublikové květnové výzvy Do práce na kole.

Před samotnou kampaní proběhne jarní cyklojízda Libercem, která se uskuteční ve čtvrtek 21. dubna 2022. Cyklojízda o délce asi 7 km bude začínat v 17 hodin na náměstí Dr. E. Beneše a povede ulicemi města. Účastníci se nemusí nikde registrovat ani nemusí absolvovat trasu celou. Záleží na každém, kde se přídá či odpojí.

Jízda je organizována hromadně,



jede se volným tempem tak, aby stáčily i děti a netrénovaní jedinci. Cyklojízdu chtějí její účastníci zároveň sdělit, že lidé na kole po Liberci jezdí a záleží jim na tom, jaké podmínky město Liberec a ostatní vlastníci pozemních komunikací v Liberci pro jízdu na kole vytváří.

Registrace do 12. ročníku výzvy Do práce na kole je otevřená na www.dopracenakole.cz a výzva samotná běží od 1. do 31. května 2022.

Zájezdy Liberecké vlastivědy

V roce 2022 pořádá Liberecká vlastivěda sedm zájezdů. Účastnit se mohou i nečlenové. Na každý zájezd je nutné se přihlásit a zaplatit jej předem. Prodej zájezdů začíná ve středu 13. dubna 2022 od 14.00 do 16.00 ve spolkové místnosti, pokud to povolí vládní nařízení. Informovat budeme e-mailem, esemeskou nebo na webových stránkách. Po tomto termínu se můžete přihlásit každou středu ve spolkové místnosti ve stejný čas nebo e-mailem: vlastiveda.liberec@centrum.cz, telefon 725 341 030.

7. května: Posázaví II. Za Josefa Švejkem a Jakubem sklářem.

Lipnice nad Sázavou (prohlídka gotického hradu), prohlídka Haškova domku, geografický střed ČR, Čihošť (prohlídka kostela Nanebevzetí Panny Marie – tzv. Čihošťský zázrak), Tasice – sklárna Huť Jakub (prohlídka sklářského skanzenu, kde se natáčel TV seriál Synové a dcery Jakuba skláře), rozhledna

Bohdanka (individuálně na nejvyšší rozhlednu z kulatého dřeva v ČR).

Odjezd z ulice Na Rybníčku v 6.30. Cena zájezdu včetně cestovního pojištění a vstupů je 730 Kč.

21. května: (Ne)známé Polabí X.

Kunětická hora (prohlídka jurkovičovské části hradu, vyhlídka), zámeček Slatiňany (prohlídka expozice), zřícenina hradu Rabštejn.

Odjezd z ulice Na Rybníčku v 6.45. Cena zájezdu včetně cestovního pojištění a vstupů je 830 Kč.

18. června: Jihočeské pamětihodnosti II. Renesanční zámek Kratochvíle se Zlatým sálem, poutní areál Lomec (kostel Jména Panny Marie, klášter, křížová cesta, lipová alej), Chelčice (prohlídka památníku středověkého reformátora Petra Chelčického, sluneční hodiny).

Odjezd z ulice Na Rybníčku v 6.30. Cena zájezdu včetně cestovního pojištění a vstupů je 900 Kč.

Pokračování příště.



KOMUNITNÍ STŘEDISKO KONTAKT LIBEREC, P. O.

VOLNOČASOVÉ AKTIVITY PRO DĚTI

ZE SOCIÁLNĚ ZNEVÝHODNĚNÉHO PROSTŘEDÍ

počítačový
kroužek

PONDĚLÍ, 15.00 - 16.00,
KSK - 5. PATRO
LEKTOR MICHAL SUTNAR

moderní
tanec

PONDĚLÍ 18.00 - 20.00
KSK - SÁL
LEKTORKA ANDREA BENDIKOVÁ

sportovní
hry

ÚTERÝ, 14.30 - 16.00,
KSK - SÁL
LEKTOR DAVID ŠTĚPÁNEK

dovedné
ruce

ČTVRTEK, 16.30 - 18.00,
KSK - 5. PATRO
LEKTORKA KLÁRA ZAHRADNÍKOVÁ

doučování

PÁTEK, 15.00 - 17.00,
KSK - 3. PATRO
LEKTORKA M. ŠPINKOVÁ, D. ŠPINKOVÁ



VÍCE INFORMACÍ U KOORDINÁTOŘKY MGR. MARIE MATĚJČKOVÉ

tel.: 485 244 991, email: marie@ksk.liberec.cz, www.ksk-liberec.cz.

Na volnočasové aktivity je třeba se předem přihlásit v prostorách KSK (Palachova 504/7, Liberec) Projekt je podpořen Nadačním fondem Albert.

WWW.LIBEREC.CZ/ZTRATY-NALEZY

Informace k agendě ztrát a nálezů vám poskytne Jana Šípková (tel.: 485 243 741). Seznam naleznete také na internetových stránkách: www.liberec.cz/ztraty-nalezky.

SEZNAM VĚCÍ NALEZENÝCH OD 1. 3. DO 31. 3. 2022

85/22	Průkaz – Petr Mašek	31. 3.
84/22	Peněženka – Inna Majevska	28. 3.
83/22	Nálezy MML 21. 3.–25. 3. 2022: 2x čepice, dámský šátek	25. 3.
82/22	Jízdní kolo	24. 3.
81/22	Nálezy DPMLJ 10. 3.–17. 3. 2022: skateboard, sluchátka, pánská mikina, průkaz – Helena Sedláčková, nerezová láhev, taška přes rameno + opuscard a klíče, průkaz – Luděk Černý, průkaz – Josef Šolc, kniha	24. 3.
78/22	Dětská tříkolka s vodícím madlem	22. 3.
77/22	Vysvědčení – Kateřina Horvátová	18. 3.
76/22	Svazek klíčů	18. 3.
75/22	Nálezy DPMLJ 26. 2.–9. 3. 2022: karta – Daria Kriuchková, batoh SMAJLÍK, sluchátka, rukavice, 2x batoh s věcmi na plavání, 2x čepice, dioptrické brýle, vak s oblečením, hůl	17. 3.
74/22	Klíče	16. 3.
71/22	Finanční hotovost	
70/22	Kolkové známky	10. 3.
67/22	Taška přes rameno – Adam Hejduk	9. 3.
64/22	Nálezy DPMLJ 21. 2.–1. 3. 2022: deštník, obuv, strunová sekačka, láhev na pití, průkaz pojištěnce – Lázók David	3. 3.
63/22	Mobilní telefon	2. 3.
62/22	Městská karta – Iva Kvapilová	1. 3.

Letní sezona na Ještědu

Výlet sedačkovou lanovkou, Fun Zone pro děti, dobrodružné stezky, terénní tříkolky a spousta zábavy. To vše vás čeká na Ještědu, kde startuje letní sezona.

Zpestříte si letošní jaro nebo léto a vyrazte s rodinou či přáteli na Ještěd. Zdejší skiareál chystá pro návštěvníky spoustu aktivit. Nenechte si ujít tři nové poznávací trasy formou mobilní hry, bikepark, sjezd na terénních tříkolkách nebo koloběžkách. Užít si navíc můžete vyhlídkovou jízdu sedačkovou lanovkou, která vás vyveze na ještědský hřeben, odkud začíná několik pěších i cyklotras.

i edukativně zábavné stezky plné úkolů, při kterých se dozvíte spoustu informací o regionu a výrobě lokálních firem. Vyrazit můžete třeba na pivovarskou, mlynářskou nebo sklářskou stezku.

ADRENALIN NA KOPCI, FUN ZONE I TRAMPOLÍNA

V letních přípravách skiareálu Ještěd nechybí ani adrenalinové atrakce. Novinkou letošní sezony



Skiareál v průběhu sezony chystá široké spektrum letních atrakcí a aktivit pro dospělé i děti. „Letní provoz sedačkové lanovky Nová Skalka spustíme v průběhu jara ve víkendovém režimu. Jezdit bude zhruba v půlhodinových intervalech. Samozřejmě počítáme i s provozem během velikonočních svátků,“ uvedl ředitel Skiareálu Ještěd Jakub Hanuš s tím, že nová lanovka doveze namísto staré kabinky návštěvníky až na ještědský hřeben. Lanovka splňuje nejprůšnější technické parametry a poskytuje opravdu nádherný výhled na Ještědský vysílač z neokoukané perspektivy, na Liberec, Bedřichov nebo Krkonoše. Lanovka je navíc hned u centrálního parkoviště.

budou třeba koloběžkové SUV – Kickbike Fat Max. Koloběžky jsou lehké pro krosovou jízdu v terénu, mají široká kola a zaručí parádní jízdu. Zařijete s nimi adrenalin, ale zaručí i bezpečí. Zapůjčit si můžete i úplně nové terénní tříkolky a brázdit s nimi s celou rodinou sjezdovky. A pokud máte děti, nesmíte vynechat Fun Zone. Pro malé i větší děti chystáme oblíbenou trampolínu, skluzavky a spoustu další zábavy. Rodiče zase mohou vyzkoušet novou letní terasu u après-ski baru Nová Skalka. Od lanovky je odpočinková zóna přitom jen pár kroků.

NA JEŠTĚD NA KOLE

Skiareál Ještěd nabízí spoustu cyklotras, a to pro ostřílené cyklisty i rekreační jezdce. Nenáročné trati zvládnete i s dětmi. Nahoru na hřebeny vás vyveze lanovka a dolů už si jen užíváte pohodový sjezd po zpevněných lesních cestách. V průběhu léta skiareál navíc zprovozní i oblíbený bikepark, který nabídne nadšencům adrenalinu tři trasy různých obtížností. Rozhodně se máte na co těšit. www.skijested.cz

SKRYTÉ PŘÍBĚHY

Letos poprvé budete moci na Ještědu vyzkoušet tři originální stezky, díky kterým budete moct cestovat v čase. Nové poznávací trasy vás zavedou na ještědský vysílač, do ještědského pralesa a po stopách ještědských Čertovských kamenů. Za vyzkoušení určitě stojí



EUROCENTRUM
Jablonec nad Nisou

22. 4. Jasná páka: 40 let

23. 4. Slavnosti svatého Patrika

Taneční zábava v Irském stylu

13. 5. Ladybirds – křest alba

9. 6. Iaco Deczi & Celula New York

15. 6. Radůza s kapelou

24. 6. Krucipüsk

www.kulturajablonec.cz, tel.: 483 704 400



Mistrem ČR ve snowboardingu

V březnu proběhlo ve Špindlerově Mlýně mistrovství ČR ve snowboardingu, ve kterém debutoval harcovský rodák a žák 3. třídy ZŠ Na Výběžku Pavel Cemper.

V sobotním závodě (12. 3.) paralelního obřího slalomu (PGS) nenašel přemožitele a suverénně obsadil v mezinárodně obsazeném závodě první příčku ve své věkové kategorii SuperKids. V nedělním závodě (13. 3.) klasického paralelního slalomu (PSL) již nedokázal fenomenální výkon zopakovat a skončil na 2. místě za polským závodníkem Cezary Kuleszou byl o pouhých 6 desetin sekundy v součtu dvou nejrychlejších jízd.

Pavlovi Cemperovi se tak pod vedením reprezentačního trenéra Evžena Mareše podařilo zúročit všechny nabyté dovednosti, úspěšně navázat na legendární výsledky svého strýce Petra i otce Pavla a stal se mistrem ČR v obou alpine disciplínách PGS a PSL v kategorii SuperKids.



Tři juniorská zlata z izraelského dobrodružství

Absolutním českým triumfem skončil juniorský turnaj v badmintonu, který byl součástí Junior International Series. Tři tituly ze čtyř kategorií jsou toho jasným důkazem.

Se dvěma zlatými medailemi se domů do Liberce vrátil Jan Rázl, jenž triumfoval s Danielem Dvořákem ve čtyřhře a Petrou Maixnerovou v mixu.

V izraelském městě Rišon le-Cijon, v těsné blízkosti Tel Avivu, se konal turnaj AMOT Israel Junior 2022, na kterém se sešla zajímavá konkurence, především hráčů ze zemí, s kterými se čeští badmintonisté tolik neutkávají.

Největší zastoupení měli logicky domácí hráči, které počtem následovali estonští badmintonisté. V českých barvách se představila opravdu jen velká juniorská kvalita. Španělský trenér Oscar Martínez přivezl ke Středozevnímu moři Jana Rázla, Daniela Dvořáka, Da-



vida Smutného nebo Petru Maixnerovou. A ti se představili ve velmi dobrém světle, konkurenci ve většině zápasů doslova válcovali a získali hned tři zlata.

„Výsledky vypadají jednoznačně, ale ve skutečnosti to nebylo tak lehké, jak se může zdát. Soupeři byli

dobře technicky vybavení, ale často hráli pořád stejnou hru, na kterou jsme se s Oscarem připravili a pak byly zápasy jednodušší,“ tvrdil nejúspěšnější muž celého turnaje Jan Rázl.

V průběhu celé akce neztratil ani set – a to jak v mixu, tak čtyřhře.

Krátké zprávy

Sportovní areál Svojsíkova otevřen

Armádní sportovní areál ve Svojsíkově ulici je od 4. dubna otevřen pro veřejnost. Ve všední dny od 16 do 21 hodin a o víkendech od 8 do 21 hodin.

K dispozici jsou dvě asfaltová hřiště, hřiště na plážový volejbal, hřiště na basketbal, atletický ovál, prostor pro skok daleký. Uzavřena pro veřejnost jsou hřiště s umělým a přírodním povrchem.

Informace osobně u správce areálu nebo na telefonním čísle 608 538 887 v době od 8 do 16 hodin. Vstup je povolen v provozní době a za dodržení aktuálně platných mimořádných opatření Ministerstva zdravotnictví.



Zpravodaj[^]Liberec

Vydává statutární město Liberec, nám. Dr. Edvarda Beneše 1, 460 59 Liberec. IČO 262978.

Povoleno: MK ČR E 11813.

Redakční rada:

Jaroslav Zámečník, Jarmila Levko, Renata Balašová, Petra Břeňová, Jindřich Gubiš, Jaromír Baxa, Jiří Mejšnar, Pavel Chmelík.

Šéfredaktor:

Pavel Chmelík (tel. 731 681 090, chmelik.pavel@magistrat.liberec.cz).

Tisk: Mafra, a. s.

Redakce si vyhrazuje právo krátit a upravovat příspěvky po stylistické stránce. Náklad 54 200 kusů.

Vychází: 11. 4. 2022.

UZÁVĚRKA PŘÍŠTÍHO ČÍSLA ZPRAVODAJE LIBEREC JE 29. DUBNA

DISTRIBUCE ZPRAVODAJE

Distribuci Zpravodaje do každé rodiny v Liberci zajišťuje od 1. ledna 2002 Česká pošta, s. p. **Pokud Zpravodaj neobdržíte do své schránky, obraťte se, prosíme, přímo na Českou poštu, tel.: 954 246 016.** Do vyčerpání zásob je Zpravodaj k dispozici v recepci hlavní budovy radnice, Nového magistrátu a v městském informačním centru.

WWW.LIBEREC.CZ/ZASTUPITELSTVO

VÁŽENÍ OBČANÉ, ZVEME VÁS NA

ZASEDÁNÍ ZASTUPITELSTVA MĚSTA LIBEREC

čtvrtek 28. dubna od 15 hodin

ZASEDACÍ MÍSTNOST Č. 11 V HISTORICKÉ BUDOVĚ RADNICE